

**ESTUDIO SOBRE LA OCUPACIÓN EN ALOJAMIENTOS  
TURÍSTICOS EN LA COMUNIDAD AUTÓNOMA DE LA RIOJA.**

## **CONTENIDO**

¿Qué es el proyecto CIERZO?

1. EL TURISMO EN LA COMUNIDAD AUTÓNOMA DE LA RIOJA
2. CONCEPTOS ESTADÍSTICOS QUE UTILIZAREMOS A LO LARGO DE ESTE ESTUDIO Y ANÁLISIS DE DATOS CON LA HOJA DE CÁLCULO MICROSOFT EXCEL.
3. ALOJAMIENTOS TURÍSTICOS
4. INDICE DE PRECIOS DE CONSUMO
5. PRODUCTO INTERIOR BRUTO
6. VIAJEROS Y PERNOCTACIONES, EN LA RIOJA (Enero 2000 – Junio 2010)

## ¿Qué es el proyecto CIERZO?

- Una experiencia pionera. Una idea para el crecimiento y la rentabilidad.



- Investigación de mercados turísticos
- Proyecto Cierzo es un programa de I+D+i aplicado al sector turístico.
- Proyecto Cierzo lleva a cabo un trabajo de investigación cuyo objetivo es el **desarrollo de un sistema de predicción de la demanda hotelera** a través del reconocimiento de patrones en los flujos, comportamiento, hábitos de consumo y tendencias de corrientes turísticas.

### Líneas de investigación y desarrollo es:

El programa se lleva a cabo sobre tres líneas de trabajo fundamentales:

- **Cierzo Hotel:** desarrolla herramientas de análisis y predicción diaria de demanda hotelera.
- **Cierzo Turismo (Observatorio):** análisis regional y por puntos turísticos de los históricos y tendencias de corrientes turísticas.
- **Cierzo SRPP:** Sobre el soporte referencial de múltiples indicadores, se conformará como una base de consulta general y punto de partida para desarrollo de aplicaciones de análisis y predicción en otros sectores.

### **OBSERVATORIO. INVESTIGACIÓN Y ESTUDIOS.**

- Uno de los primeros subproductos del programa **CIERZO**, que está generando un importante caudal de conocimiento integrado y estructurado: inventarios de activos, estadística, indicadores económicos y sociales; flujos turísticos y

actividad hotelera; promoción, meteorología, transportes; impacto y sostenibilidad; calendarios, eventos e incidencias en destino y en emisores.

- Un sistema de gestión del conocimiento cimentando el germen de un Observatorio Turístico en la región.
- Un notable valor añadido compartido con nuestros colaboradores y clientes.

# 1. EL TURISMO EN LA COMUNIDAD AUTÓNOMA DE LA RIOJA

## 1.1 TURISMO

Se llama turismo a los viajes de recreo que se realizan con la curiosidad o el deseo de conocer paisajes, gentes, historia, arte, o por el placer de disfrutar de determinado clima, de practicar ciertos deportes o de degustar típicos platos y bebidas. También se suele llamar turismo a la organización de estos viajes; A la persona que viaja con esta finalidad se le denomina turista.

De los lugares o las regiones que tienen un clima agradable, o bellos paisajes naturales, o riqueza artística, etc., se dice que son ricos en recursos turísticos o, también, que ejercen una gran atracción turística.

En sus viajes, los turistas hacen determinados gastos en restaurantes, hoteles, comercios y visitas a museos y monumentos de los lugares que visitan, lo que supone una fuente de ingresos para los naturales del lugar. Por eso el turismo suele incluirse en la geografía económica como una fuente de ingresos, dentro del sector de servicios.

## 1.2 TIPOS DE TURISMO EN LA RIOJA

La Rioja es la región más pequeña de España, poco más de cinco mil kilómetros cuadrados, además de tener un clima benigno de primaveras y otoños, sobre todo, deliciosos, cortos veranos con moderado calor e inviernos sin rigurosas temperaturas, dispone de un bello y variado paisaje, de gran naturaleza monumental y artística, de afamada y variada gastronomía por sus platos típicos y por la alta calidad de sus frutas, hortalizas y vinos, de rico folklore, amplias zonas para practicar la caza, la pesca, el esquí, el montañismo y deportes náuticos.

### 1.2.1 TURISMO DEL VINO

Tierra que, con unas excepcionales condiciones naturales, junto con el saber de sus gentes fraguados en siglos de cultura enológica, hacen posible cada otoño el amanecer de una nueva cosecha de uno de sus productos de calidad y de buen hacer en todo el mundo: el vino.

Un viaje a La Rioja, se convierte siempre en un viaje al **mundo del vino**. El paseo por las bodegas permite contemplar la evolución de este producto, sobre todo desde el establecimiento de las grandes bodegas en el siglo XIX hasta llegar a las más modernas bodegas, con espectaculares diseños modernos.

En Briones, se encuentra el Museo **de la Cultura del vino Dinastía Vivanco**, en este los visitantes conocen la influencia que el vino, ha tenido en la cultura de todo el mundo.

## 1.2.2 TURISMO CULTURAL

La Rioja ofrece el atractivo de su gran riqueza monumental, privilegiada secuela de un glorioso pasado histórico estrechamente vinculado a la romanización, a la consolidación de Castilla y de su idioma y a las peregrinaciones jacobeanas.

### Lugares de interés monumental

En Logroño, la concatedral de Santa María de la Redonda; la Iglesia de San Bartolomé; la imperial de Santa María de Palacio; Santiago el Real; murallas y puerta de Carlos V; y palacio de Espartero;

La parroquia de San Miguel, en Alfaro; la iglesia de Santo Tomás, en Arnedo; la iglesia y las innumerables casas blasonadas, en Briones; la catedral y otros muchos monumentos, en Calahorra; Casalarreina con su conjunto histórico- artístico, palacios y mansiones nobiliarias; Haro con la basílica de la Vega, la iglesia de Santo Tomás y numerosas casas señoriales con escudos; Navarrete con la iglesia parroquial y la portada románica del cementerio; Santo Domingo de la Calzada con su catedral gótico románica, el parador de Turismo, antiguo Hospital de peregrinos, etc.

### Monasterios

Como Santa María la Real, de Nájera; monasterio de Suso y Yuso, en San Millán; Santa María, de Cañas; Santa María, de Valvanera; monasterio de la Estrella y otros.

### Castillos

Como Clavijo, Sajazarra, San Vicente de la Sonsierra, Cuzcurrita, Cornago, Davalillo, Anguciana, Torremontalbo, Lumbreras de Cameros, Agoncillo...

### Cuna del castellano

En San Millán de La Cogolla, un monje riojano escribió, en el lateral del códice 46 escrito en latín, las primeras palabras en castellano. Esta pequeña frase aclaratoria en romance del texto original en latín supone el primer vestigio de esta lengua que hoy hablamos más de 400 millones de personas en todo el mundo.

Si el Códice 46, terminado de copiar en el monasterio de la Cogolla sobre el 13 de junio del año 964, significa los inicios del castellano escrito, otro riojano del mismo valle, Gonzalo de Berceo, que vive y escribe fundamentalmente en la primera mitad del siglo XIII, significa los inicios de la literatura de este idioma.

### Camino de Santiago

El Camino de Santiago, Primer Itinerario Cultural Europeo y Patrimonio de la Humanidad, es una de las rutas turísticas más utilizadas por los viajeros para conocer la historia, el arte y la cultura de La Rioja.

En Logroño convergen el Camino Francés, que viene de los Pirineos por Navarra y Aragón, y la Ruta Jacobea del Ebro, que desde el Mediterráneo utiliza la

calzada romana entre Tarragona y Astorga, pasando por las ciudades riojanas que fueron romanas: Alfaro, Calahorra y Varea.

El Camino de Santiago a su paso por la Rioja permite conocer famosas leyendas como la batalla de Clavijo (que sirvió para justificar el voto de Santiago) o el portentoso milagro del Peregrino Ahorcado y disfrutar del ambiente del Camino.

### **Cultura popular**

La Rioja es una tierra rica en fiestas y tradiciones. Hay fiestas de todo tipo, la mayoría culturales o religiosas, pero también gastronómicas, ganaderas y, como no, fiestas en torno al vino. Entre éstas cabe destacar:

- Las fiestas de Anguiano, el 22 de julio, en las que sobresale la danza con zancos en traje típico regional.
- Logroño con su feria de San Bernabé, el 11 de junio, y la de San Mateo con la Vendimia riojana, del 19 al 26 de septiembre, con pisado y bendición del primer mosto, desfile de carrozas, y festejos populares.
- Haro con su típica romería de San Felices de Bilibio, el 29 de junio, en la que es famosa la batalla del vino.
- Santo Domingo de la Calzada, con la procesión del pan del santo y del peregrino, denominada de las Doncellas, el 11 de mayo.
- En Nájera las típicas fiestas de san Juan, el 24 de Junio, y en la segunda quincena de julio tiene lugar en el claustro de los Caballeros, de Santa María la Real, un espectáculo teatral de luz y sonido sobre la historia de la ciudad.
- Las fiestas de Alfaro, del 15 al 18 de agosto.
- La procesión del Jueves y Viernes Santo en San Vicente de la Sonsierra, con el desfile de los disciplinantes llamados popularmente “los picaos”.
- La procesión de las cien Doncellas, en Sorzano, que tiene lugar el tercer domingo de mayo.
- Otra fiesta típica, el “Robo de los santos”, Arnedo, 27 de septiembre.

### **1.2.3 TURISMO DEPORTIVO**

Los bosques, las sierras, y los valles de nuestra tierra guardan un tesoro de nuestros mayores, toda la fuerza de una naturaleza virgen, rebosante de vida, descubierta por aquellos que, respetando su serena belleza, se acercan a ella.

La sierra de Cameros y la de la Demanda presentan condiciones excelentes para la práctica del montañismo. Asimismo cuentan con gran variedad de paredes verdaderamente difíciles y originales para escalar.

Hay modernos y completos campos de golf, a la altura de los golfistas más exigentes, son los de: La Grajera, Sojuela y Cirueña.

Para disfrutar de la nieve cuenta La Rioja con la estación de **Valdezcaray** situada en el majestuoso pico de San Lorenzo (2.260 m.), el punto más alto de La Rioja en plena sierra de la Demanda.

El embalse de **El Rasillo**, en medio de un bonito bosque, es un paraíso para practicar deportes como windsurf o piragüismo.

#### **1.2.4 TURISMO DE NEGOCIOS Y CONGRESOS**

Está relacionado con viajes breves para reuniones científicas o de empresas, asistencia a ferias, exposiciones, etc.

La Rioja es cautivadora y tiene lo que se desea muy cerca para reuniones, congresos, viajes de incentivos para clientes y empleados, que se realizan en nuestra región y dirigen los pasos por la senda del éxito seguro.

El Palacio de Congresos y Auditorio de La Rioja, **Riojaforum**, en Logroño, esta completamente equipado con las más modernas tecnologías y preparado para la celebración de cualquier evento o convención.

#### **1.2.5 TURISMO GASTRONÓMICO**

La gastronomía se ha convertido en uno de los principales recursos turísticos de La Rioja. La riqueza y calidad de las materias primas unidas al buen hacer de los cocineros han dado a luz a creaciones gastronómicas que combinan tradición y vanguardia y han situado a la región como una de las zonas gastronómicas más importantes del país y uno de los destinos más demandados por los amantes de la buena mesa.

## **2. CONCEPTOS ESTADÍSTICOS QUE UTILIZAREMOS A LO LARGO DE ESTE ESTUDIO Y ANÁLISIS DE DATOS CON LA HOJA DE CÁLCULO MICROSOFT EXCEL.**

### **2.1 INTRODUCCIÓN**

En este apartado se tratara de describir estos conceptos estadísticos de la forma más sencilla posible, de modo que sean inteligibles para lectores con formación variopinta, tanto enfocada a las ciencias como a las letras.

Son típicos los comentarios relativos a los métodos estadísticos que los han calificado de difíciles u opacos. Nada más lejos de la realidad, pues la estadística, como todas las ciencias experimentales, no presenta un nivel elevado de dificultad, sino todo lo contrario. Se puede estudiar estadística sin necesidad de manejar un desarrollo matemático elevado, que es la razón más común de la aversión hacia esta materia. Además, el problema del aparato matemático en estadística se agrava debido a la utilidad de esta materia en ramas no muy científicas.

Hoy en día se utiliza la estadística en diferentes campos de la ciencia, desde la economía, las finanzas, la ingeniería o la matemática en general, hasta la sociología, la psicología, la biología, la medicina, etc. Lo esencial para empezar a trabajar en estadística, sea cual sea el campo en que se aplique, es la comprensión de los propios conceptos estadísticos.

También se tendrá en cuenta, que es imposible trabajar en estadística sin el apoyo del computador. No obstante, es estrictamente necesario conocer los conceptos estadísticos, su metodología y sus aplicaciones. Evidentemente, de nada servirá el computador si no sabemos qué hacer con él. Lo ideal es una combinación entre metodología, práctica y aplicaciones informáticas. La combinación de estos tres conceptos produce como resultado la optimización de la aplicación de los métodos estadísticos a la práctica.

En este estudio se emplea una herramienta informática de uso generalizado, como es Microsoft® Excel, para trabajar con los datos. La elección de esta herramienta informática frente a paquetes estadísticos tradicionales estriba principalmente en su accesibilidad. Además, presenta la ventaja de que es mucho más versátil que el software puramente estadístico, puesto que, en general, permite obtener los resultados deseados no sólo utilizando funciones y herramientas específicas, sino también a través de un enfoque más intuitivo y similar al cálculo manual que se realizaría sin ordenador.

## 2.2. CURVA DE AJUSTE, REGRESIÓN Y CORRELACIÓN

### 2.2.1 INTRODUCCIÓN

Cuando se estudian conjuntamente dos variables que no son estadísticamente independientes, la relación de dependencia existente entre ellas puede ser **funcional** (relación matemática exacta entre las dos variables, por ejemplo, espacio recorrido por un vehículo que va a velocidad constante y tiempo empleado en recorrerlo) o **estadística** (relación aproximada entre las dos variables, por ejemplo, nivel de gasto de las familias en función de su renta disponible). En este último caso, interesa estudiar el grado de dependencia existente entre las variables (**teoría de la correlación**) y determinar la función que mejor se explique dicha dependencia (**teoría de la regresión**).

### 2.2.2 CURVA DE AJUSTE

Con frecuencia, en la práctica se encuentra que existe una relación entre dos ( o más variables y uno desea expresar esta relación de manera matemática planteando una ecuación que conecte las variables.

Un primer paso es recolectar los datos mostrando los valores correspondientes de las variables. Por ejemplo, supongamos que  $x$  y  $y$  denotan, respectivamente, los viajeros y las pernoctaciones de un establecimiento hotelero. Entonces, una muestra de  $n$  individuos revelaría los viajeros  $x_1, x_2, \dots, x_n$  y las pernoctaciones correspondientes  $y_1, y_2, \dots, y_n$ .

El siguiente paso es dibujar los puntos  $(x_1, y_1), (x_2, y_2), \dots, (x_n, y_n)$  en un sistema rectangular de coordenadas. El conjunto resultante de puntos se denomina *diagrama de dispersión*.

A partir del diagrama de dispersión a menudo es posible visualizar una curva suave que se aproxima a los datos. Tal curva se conoce como *curva de aproximación*.

Por ejemplo, si los datos se aproximan bastante bien por una línea recta, decimos entonces que existe entonces una *relación lineal* entre las variables. Sin embargo, si existe una relación entre las variables pero ésta no es lineal, la llamamos *relación no lineal*. También puede parecer no haber relación entre las variables.

El problema general de encontrar ecuaciones de curvas de aproximación que se ajusten a conjuntos dados de datos se llama *curva de ajuste*. En la práctica el tipo de ecuación se sugiere a partir del diagrama de dispersión:

- Podemos usar una línea recta  $y = a + bx$  (1)

- Una *parábola* o *curva cuadrática*  $y = a + bx + cx^2$  (2)

Algunas veces ayuda dibujar diagramas de dispersión en términos de *variables transformadas*. Por ejemplo, si  $\log y$  contra  $x$  lleva a una línea recta, podemos tratar  $\log y = a + bx$  como ecuación para la curva de aproximación.

### 2.2.3 REGRESIÓN

Uno de los principales propósitos de la curva de ajuste es estimar una de las variables (*la variable dependiente*) a partir de la otra (*la variable independiente*). El proceso de estimación se conoce como *regresión*. Si  $y$  va a estimarse a partir de  $x$  con ayuda de alguna ecuación, denominaremos dicha ecuación una *ecuación de regresión de  $y$  en  $x$*  y la curva correspondiente, *curva de regresión de  $y$  en  $x$* .

### 2.2.4 MÉTODO DE LOS MÍNIMOS CUADRADOS

Por lo general, más de una curva de un tipo dado parece ajustarse al conjunto de datos. Para evitar el juicio individual en la construcción de rectas, parábolas u otras curvas de aproximación, es necesario estar de acuerdo con la definición de “mejor línea de ajuste”, “mejor parábola de ajuste”, etc.

Para obtener una definición posible, donde los puntos de los datos son  $(x_1, y_1), (x_2, y_2), \dots, (x_n, y_n)$ . Para un valor dado de  $x$ , digamos  $x_1$ , habrá una diferencia entre el valor  $y_1$  y el valor correspondiente. Denotamos esta diferencia como  $d_1$ , la cual denominamos desviación, error o residuo, y que puede ser positiva, negativa o cero. De igual manera, a los valores  $x_2, \dots, x_n$ , les corresponden las desviaciones  $d_2, \dots, d_n$ .

La cantidad  $d_1^2 + d_2^2 + \dots + d_n^2$  provee una medida de la bondad de ajuste de la curva  $C$ . Si ésta es pequeña, el ajuste es bueno, si es grande, el ajuste es malo. Por consiguiente, ahora podemos plantear la siguiente definición.

#### **Definición.**

De todas las curvas de una familia dada de curvas que se aproximan al conjunto de  $n$  puntos de datos, la curva que tenga la propiedad de  $d_1^2 + d_2^2 + \dots + d_n^2 =$  un mínimo se llama la *mejor curva de ajuste* de la familia.

Se dice que una curva que tenga esta propiedad ajusta los datos en el *sentido de mínimos cuadrados*, y se llama *curva de regresión de mínimos cuadrados*, o simplemente, *curva de mínimos cuadrados*. Una línea con esta propiedad recibe el nombre de *recta de mínimos cuadrados*; una parábola con esta propiedad se llama *parábola de mínimos cuadrados*, etc.

Se acostumbra usar la definición anterior cuando  $x$  es la variable independiente y  $y$  la variable dependiente. Si  $x$  es la variable dependiente, la definición se modifica considerando variaciones horizontales en lugar de variaciones verticales, lo cual significa intercambiar los ejes  $x$  y  $y$ . Estas dos definiciones llevan, en general, a dos curvas diferentes de mínimos cuadrados. A menos que se especifique otra cosa, debemos considerar  $y$  como la variable dependiente y  $x$  como la variable independiente.

Es posible definir otra curva de mínimos cuadrados considerando distancias perpendiculares desde los puntos de datos a la curva en lugar de distancias verticales y horizontales. Sin embargo, esto no se usa con frecuencia.

### 2.2.5 RECTA DE MÍNIMOS CUADRADOS

Usando la definición anterior podemos demostrar que la recta de mínimos cuadrados que se aproxima al conjunto de puntos  $(x_1, y_1), (x_2, y_2), \dots, (x_n, y_n)$  tiene la siguiente ecuación

$$y = a + bx \quad (3)$$

donde las constantes  $a$  y  $b$  se determinan resolviendo simultáneamente las ecuaciones

$$\begin{aligned} \sum_{i=1}^n y_i &= an + b \sum_{i=1}^n x_i \\ \sum_{i=1}^n x_i y_i &= a \sum_{i=1}^n x_i + b \sum_{i=1}^n x_i^2 \end{aligned} \quad (4)$$

que son las *ecuaciones normales* para la recta de mínimos cuadrados. Obsérvese que por brevedad a partir de ahora usaremos  $\Sigma y$ ,  $\Sigma xy$  en lugar de  $\sum_{i=1}^n y_i$ ,  $\sum_{i=1}^n x_i y_i$ . Las ecuaciones normales (4) se pueden recordar con facilidad si tenemos en cuenta que la primera ecuación se puede obtener formalmente sumando ambos lados de (3) por  $x$  y luego sumando. Claro que esto no es una desviación de las ecuaciones normales, sino sólo una forma de recordarlas.

Los valores  $a$  y  $b$  obtenidos de (4) están dados por

$$a = \frac{(\sum y)(\sum x^2) - (\sum x)(\sum xy)}{n \sum x^2 - (\sum x)^2} \quad b = \frac{n \sum xy - (\sum x)(\sum y)}{n \sum x^2 - (\sum x)^2} \quad (5)$$

El resultado para  $b$  en (5) también se puede escribir

$$b = \frac{\sum (x - \bar{x})(y - \bar{y})}{\sum (x - \bar{x})^2} \quad (6)$$

Como es usual, aquí una barra indica *promedio* o *media*, así  $\bar{x} = \frac{(\sum x)}{n}$ . De la división de ambos lados de la primera ecuación normal en (4) por n se obtiene

$$\bar{y} = a + b\bar{x} \quad (7)$$

Si se quiere, podemos encontrar primero  $b$  a partir de (5) o (6) y luego usar (7) para encontrar  $a = \bar{y} - b\bar{x}$ .

Esto equivale a escribir la recta de mínimos cuadrados como

$$y - \bar{y} = b(x - \bar{x}) \quad \text{o} \quad y - \bar{y} = \frac{\sum (x - \bar{x})(y - \bar{y})}{\sum (x - \bar{x})^2} (x - \bar{x}) \quad (8)$$

El resultado (8) muestra que la constante  $b$ , que es la inclinación o pendiente de la curva (3), es la constante fundamental para determinar la recta. A partir de (8) también se puede ver que la recta de mínimos cuadrados pasa a través del punto  $(\bar{x}, \bar{y})$ , el cual se denomina *centroide* o *centro de gravedad de los datos*.

## 2.2.6 RECTA DE MÍNIMOS CUADRADOS EN TERMINOS DE VARIANZA MUESTRAL Y COVARIANZA

Las varianzas muestrales y la covarianza de  $x$  y  $y$  están dadas por

$$S_x^2 = \frac{\sum (x - \bar{x})^2}{n}, \quad S_y^2 = \frac{\sum (y - \bar{y})^2}{n}, \quad S_{xy} = \frac{\sum (x - \bar{x})(y - \bar{y})}{n} \quad (13)$$

En términos de éstas, las rectas de regresión de mínimos cuadrados de  $y$  en  $x$  y de  $x$  en  $y$  pueden escribirse, respectivamente, como

$$y - \bar{y} = \frac{S_{xy}}{S_x^2} (x - \bar{x}) \quad \text{y} \quad (x - \bar{x}) = \frac{S_{xy}}{S_y^2} (y - \bar{y}) \quad (14)$$

si definimos formalmente el *coeficiente de correlación muestral* por

$$r = \frac{S_{xy}}{S_x S_y} \quad (15)$$

entonces (14) se puede escribir como

$$\frac{y - \bar{y}}{S_y} = r \left( \frac{x - \bar{x}}{S_x} \right) \quad \text{y} \quad \frac{x - \bar{x}}{S_x} = r \left( \frac{y - \bar{y}}{S_y} \right) \quad (16)$$

En vista de que  $(x - \bar{x})/S_x$  y  $(y - \bar{y})/S_y$  son valores muestrales estandarizados o valores estándar, los resultados en (16) nos ofrecen una manera muy sencilla para recordar las rectas de regresión. Es claro que las dos rectas en (16) son diferentes a menos que  $r = \pm 1$  en cuyo caso todos los puntos muestrales caen en una recta y hay una *correlación y regresión lineal perfecta*.

Es también interesante anotar que si las dos rectas de regresión (16) se escriben como  $y = a + bx$ ,  $x = c + dy$ , respectivamente, entonces

$$bd = r^2 \quad (17)$$

### 2.2.7 PARABOLA DE MÍNIMOS CUADRADOS

La *parábola de mínimos cuadrados* que ajusta un conjunto de puntos muestrales está dada por

$$y = a + bx + cx^2 \quad (18)$$

donde,  $a$ ,  $b$ ,  $c$  se determinan a partir de las ecuaciones normales

$$\begin{aligned} \Sigma y &= na + b \Sigma x + c \Sigma x^2 \\ \Sigma xy &= a \Sigma x + b \Sigma x^2 + c \Sigma x^3 \\ \Sigma x^2 y &= a \Sigma x^2 + b \Sigma x^3 + c \Sigma x^4 \end{aligned} \quad (19)$$

Éstas se obtienen sumando ambos lados de (18) después de multiplicar sucesivamente por 1,  $x$ , y  $x^2$ , respectivamente.

### 2.2.8 REGRESIÓN MÚLTIPLE

Los conceptos anteriores pueden generalizarse a más variables. Por ejemplo, si creemos que hay una relación lineal entre la variable dependiente  $z$  y dos variables independientes  $x$  y  $y$ , entonces podemos buscar una ecuación que conecte las variables y tenga la forma

$$z = a + bx + cy \quad (20)$$

Ésta se llama una *ecuación de regresión de  $z$  en  $x$  y en  $y$* . Si  $x$  es la variable dependiente, entonces una ecuación similar se llamaría *ecuación de regresión de  $x$  en  $y$  y en  $z$* .

Debido a que (20) representa un plano en un sistema de coordenada rectangular de tres dimensiones, se denomina *plano de regresión*. Para encontrar el plano de regresión de mínimos cuadrados, determinamos  $a, b, c$  en (20) de manera que

$$\begin{aligned}\Sigma z &= na + b \Sigma x + c \Sigma y \\ \Sigma xz &= a \Sigma x + b \Sigma x^2 + c \Sigma xy \\ \Sigma yz &= a \Sigma y + b \Sigma xy + c \Sigma y^2\end{aligned}\tag{21}$$

Estas ecuaciones, llamadas *ecuaciones normales*, se pueden obtener formalmente de (20) multiplicando por 1,  $x, y$ , respectivamente, y sumando.

Se pueden hacer fácilmente generalizaciones a más variables, involucrando ecuaciones lineales y no lineales que llevan a *superficies de regresión* en espacios de tres o más dimensiones.

### 2.2.9 ERROR ESTÁNDAR DEL ESTIMADO

Si  $y_{est}$  es el valor estimado de  $y$  para un valor de  $x$ , como se obtiene de la curva de regresión de  $y$  en  $x$ , entonces la medida de la dispersión alrededor de la curva de regresión está dada por la cantidad

$$S_{xy} = \sqrt{\frac{\sum (y - y_{est})^2}{n}}\tag{22}$$

la cual se denomina *error estándar del estimado de  $y$  en  $x$* . Dado que  $\sum (y - y_{est})^2 = \sum d^2$ , vemos que de todas las posibles curvas de regresión, la curva de mínimos cuadrados tiene el menor error estándar del estimado.

En el caso de una recta de regresión  $y_{est} = a + bx$ , con  $a$  y  $b$  dados en (4), tenemos

$$S_{y.x}^2 = \frac{\sum y^2 - a \sum y - b \sum xy}{n}\tag{23}$$

o

$$S_{y.x}^2 = \frac{\sum (y - \bar{y})^2 - b \sum (x - \bar{x})(y - \bar{y})}{n}\tag{24}$$

También podemos expresar  $S_{y.x}^2$  para la recta de mínimos cuadrados en términos de la varianza y el coeficiente de correlación como

$$S_{y.x}^2 = S_y^2(1 - r^2) \quad (25)$$

A partir de lo cual se deduce como corolario que  $r^2 \leq 1$ , es decir,  $-1 \leq r \leq 1$ .

El error estándar del estimado tiene propiedades análogas a las de la desviación estándar. Por ejemplo, si construimos pares de líneas paralelas a la línea de regresión de  $y$  en  $x$  a distancias verticales respectivas  $S_{y.x}$ ,  $2S_{y.x}$ ,  $3S_{y.x}$  de ella, podemos encontrar, si  $n$  es lo suficientemente grande como para que esté incluido entre esos pares de líneas, alrededor del 68%, 95% y 99.7% de los puntos muestrales, respectivamente.

### 2.2.10 COEFICIENTE DE CORRELACIÓN LINEAL

Hasta ahora definimos el coeficiente de correlación según (15), pero no hemos examinados su importancia. Para hacerlo, observamos que a partir de (25) y de las definiciones de  $S_{y.x}$  y  $S_y$ , tenemos

$$r^2 = 1 - \frac{\sum (y - y_{est})^2}{\sum (y - \bar{y})^2} \quad (26)$$

Podemos ver que

$$\sum (y - \bar{y})^2 = \sum (y - y_{est})^2 + \sum (y_{est} - \bar{y})^2 \quad (27)$$

La cantidad de la izquierda de (27) se llama *variación total*. La primera suma a la derecha de (27) se llama *variación no explicada*, mientras que la segunda suma se llama *variación explicada*. Esta terminología surge debido a que las desviaciones  $y - y_{est}$  se comportan de manera aleatoria o impredecible, mientras que las desviaciones  $y_{est} - \bar{y}$  se explican por la recta de regresión de mínimos cuadrados y tienden a seguir patrones definidos. Se deduce de (26) y (27) que

$$r^2 = \frac{\sum (y_{est} - \bar{y})^2}{\sum (y - \bar{y})^2} = \frac{\text{variación explicada}}{\text{variación total}} \quad (28)$$

-----

Por consiguiente,  $r^2$  se puede interpretar como la fracción de la variación total que se explica por la recta de regresión de mínimos cuadrados. En otras palabras,  $r$  mide *qué tan bien* se ajusta la recta de regresión de mínimos cuadrados a los datos muestrales. Si la variación total se explica *toda* por la recta de regresión, es decir,  $r^2 = 1$  o  $r = \pm 1$ , decimos que hay una *correlación lineal perfecta* (y en tal caso *regresión lineal perfecta*). Por otro lado, si toda la variación total es no explicada, entonces la variación explicada es cero y así  $r = 0$ . En la práctica la cantidad  $r^2$ , que se denomina *coeficiente de determinación*, se ubica entre 0 y 1.

Cuanto mayor sea el coeficiente de determinación, mayor será la correlación y, por tanto, la dependencia entre las variables. En resumen, se tiene que:

- $r = 1$ , *relación lineal perfecta positiva*.
- $r = -1$ , *relación lineal perfecta negativa*.
- $r = 0$ , *inexistencia de relación lineal*.
- $-1 < r < 0$ , *relación lineal negativa*, más fuerte cuanto más próximo esté de -1.
- $0 < r < 1$ , *relación lineal positiva*, más fuerte conforme se acerca a 1.

El coeficiente de correlación se puede calcular a partir de cualquiera de los resultados

$$r = \frac{S_{xy}}{S_x S_y} = \frac{\sum (x - \bar{x})(y - \bar{y})}{\sqrt{\sum (x - \bar{x})^2} \sqrt{\sum (y - \bar{y})^2}} \quad (29)$$

$$o \quad r^2 = \frac{\text{variación explicada}}{\text{variación total}} = \frac{\sum (y_{est} - \bar{y})^2}{\sum (y - \bar{y})^2} \quad (30)$$

los cuales son equivalente para la regresión lineal. La fórmula (29) se conoce como la fórmula de producto-momento para la correlación lineal.

El coeficiente de correlación lineal puede ser positivo o negativo. Si  $r$  es positivo, y tiende a aumentar cuando aumenta  $x$  (la pendiente de la recta de mínimos cuadrados es positiva); mientras que si  $r$  es negativo, y tiende a disminuir cuando aumenta  $x$  (la pendiente es negativa). El signo se toma automáticamente en cuenta si usamos el resultado (29). Sin embargo, si usamos (30) para obtener  $r$ , debemos aplicar el signo adecuado.

-----

## 2.2.11 COEFICIENTE DE CORRELACIÓN GENERALIZADO

### OTROS AJUSTES NO LINEALES

- Si la nube de puntos puede adaptarse a una **parábola** (o a un polinomio de mayor grado), se aplica el método de mínimos cuadrados a la función  $y = a + bx + cx^2$ .

- En cambio, si se trata de otro tipo de función hay que realizar algún cambio de variable. Por ejemplo, para el ajuste a una **hipérbola equilátera**

$$y = a + b \frac{1}{x}$$

se realiza el cambio  $z = 1/x$ , de forma que la hipérbola queda expresada como  $y = a + bz$ , estimándose  $a$  y  $b$  como en el caso lineal. La bondad de ajuste de la hipérbola a los puntos  $(x_i, y_i)$  coincide con la bondad del ajuste de los puntos  $(z_i, y_i)$  respecto a la recta.

- Si la función a ajustar es de tipo **potencial**

$$y = ax^b$$

es posible linealizar el modelo para aplicar los resultados ya conocidos del ajuste lineal por mínimos cuadrados. Tomando logaritmos neperianos, y mediante los cambios  $w = \ln y$ ,  $a' = \ln a$ ,  $z = \ln x$ , se tiene la recta  $w = a' + bz$ , con estimaciones de los parámetros por mínimos cuadrados dadas por  $a' = \bar{w} - b\bar{z}$ ,  $b = S_{wz}/S_z^2$ , siendo el parámetro  $a$  del modelo potencial  $a = \exp(a')$ .

- Para el modelo **exponencial**

$$y = ab^x$$

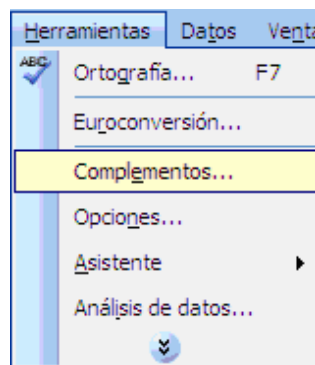
se procede como en el caso anterior, con los cambios  $w = \ln y$ ,  $a' = \ln a$ ,  $b' = \ln b$ , para obtener la recta  $w = a' + b'x$ , donde  $a' = \bar{w} - b'\bar{x}$ ,  $b' = S_{wx}/S_x^2$  y, deshaciendo el cambio,  $a = \exp(a')$  y  $b = \exp(b')$

## **PREDICCIÓN**

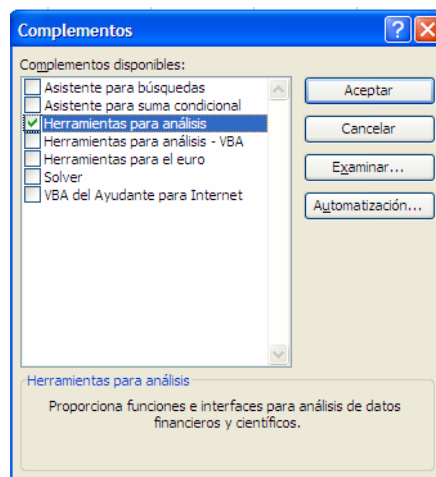
Uno de los objetivos que persiguen la regresión y la correlación es hacer predicciones de la variable dependiente. Dicha predicción será más fiable cuanto mayor sea el coeficiente de determinación, y cuanto más cerca estén los nuevos valores de la variable independiente del rango de variación de los datos utilizados para estimar la correspondiente función

## 2.3 ANÁLISIS DE DATOS CON MICROSOFT® EXCEL

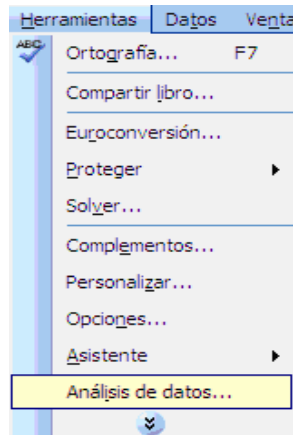
Microsoft® Excel proporciona un conjunto de herramientas para el análisis de los datos (denominado **Herramientas para análisis**) que permiten ahorrar pasos en el desarrollo de análisis estadísticos o técnicos complejos. Cuando utilice una de estas herramientas, deberá proporcionar los datos y parámetros para cada análisis; la herramienta utilizará las funciones de macros estadísticas o técnicas correspondientes y, a continuación, mostrará los resultados en una tabla de resultados. Algunas herramientas generan gráficos además de tablas de resultados. La primera vez que se usan es necesario instalarlas. Para ello, se selecciona menú **Herramientas/ Complementos**



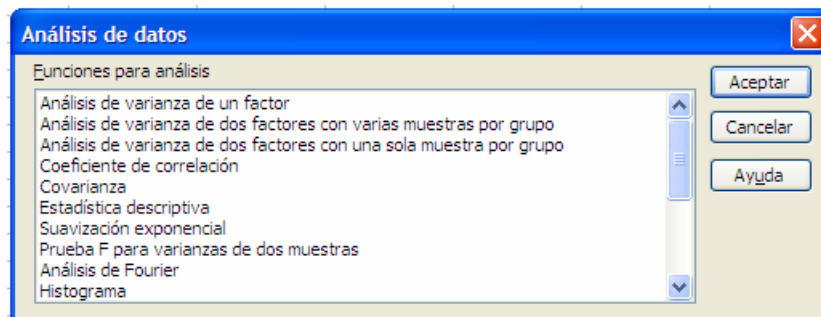
y en el cuadro de dialogo resultante se activa la opción **Herramientas para análisis**.



Una vez instaladas, para utilizar alguna de estas herramientas para análisis, seleccionar el comando menú **Herramientas/Análisis de datos**. Las herramientas para



análisis, disponibles aparecen en el cuadro de diálogo resultante



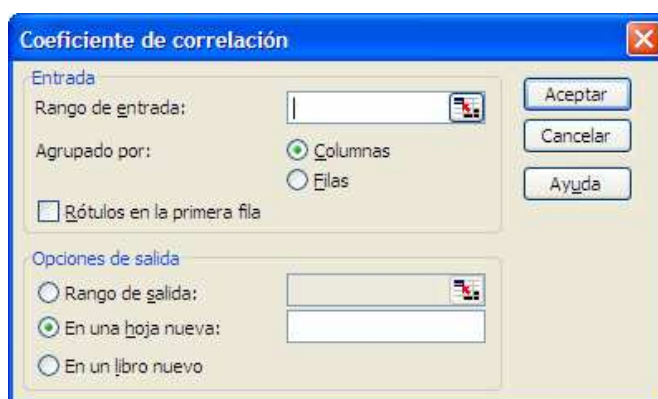
A continuación desarrollamos las opciones que tienen interés para nuestro estudio:

- 2.3.1 Coeficiente de correlación.
- 2.3.2 Covarianza.
- 2.3.3 Estadística descriptiva.
- 2.3.4 Histograma.
- 2.2.5 Media móvil.
- 2.3.6 Jerarquía y percentil.
- 2.3.7 Regresión.

### 2.3.1 COEFICIENTE DE CORRELACIÓN

La opción de **Coefficiente de correlación** devuelve la matriz de correlaciones de varios conjuntos de datos. Microsoft® Excel sólo complementará media matriz (tabla de resultados) ya que la correlación entre dos rangos de datos es independiente del orden en que se procesen dichos rangos. Las celdas de la tabla de resultados con coordenadas de filas y de columnas iguales contendrán el valor 1, ya que cada conjunto de datos está perfectamente correlacionado consigo mismo.

$$r_{xy} = \frac{S_{xy}}{S_x S_y} \quad \text{donde}$$
$$S_{xy} = \frac{\sum_{i=1}^n (x_i - \bar{x})(y_i - \bar{y})}{n}; \quad S_x = \sqrt{\frac{\sum_{i=1}^n (x_i - \bar{x})^2}{n}}; \quad S_y = \sqrt{\frac{\sum_{i=1}^n (y_i - \bar{y})^2}{n}}.$$



#### Cuadro de diálogo *Coeficiente de Correlación*

- **Rango de entrada:** Introduzca la referencia al rango de datos que desee analizar. La referencia deberá contener dos o más rangos adyacentes organizados en columnas o filas.
- **Agrupado por:** Haga clic en el botón Filas o Columnas para indicar si los datos del rango de entrada están organizados en filas o columnas.
- **Rótulos en la primera fila y rótulos en la primera columna:** Si la primera fila del rango de entrada contiene rótulos, active la casilla de verificación Rótulos en la primera fila. Si los rótulos están en la primera columna del rango de entrada, active la casilla de verificación Rótulos en la primera columna. Esta casilla de verificación estará desactivada si el rango de entrada carece de rótulos; Microsoft® Excel generará los rótulos de datos correspondientes para la tabla de resultados.
- **Rango de salida:** Introduzca la referencia correspondiente a la celda superior izquierda de tabla de resultados.

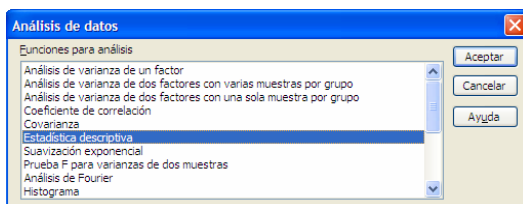


### **2.3.2 COVARIANZA**

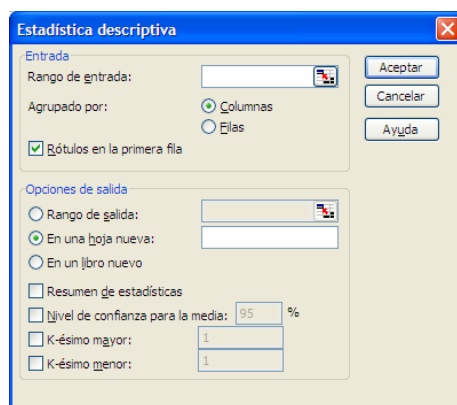
### 2.3.3 ESTADÍSTICA DESCRIPTIVA

Esta herramienta de análisis genera un informe estadístico de una sola variable para los datos del rango de entrada, y proporciona información acerca de la posición, dispersión, asimetría y curtosis de los datos.

Para generar un informe estadístico, se selecciona menú **Herramientas/ Análisis de datos.../Estadística descriptiva**



**Cuadro de dialogo *Estadística descriptiva*:**



- **Rango de entrada:** Introduzca la referencia de celda correspondiente al rango de datos que desee analizar. La referencia deberá contener dos o más rangos adyacentes organizados en columnas o filas.
- **Agrupado por:** Haga clic en el botón Filas o Columnas para indicar si los datos del rango de entrada están organizados en filas o columnas.
- **Rótulos en la primera fila y rótulos en la primera columna:** Si la primera fila del rango de entrada contiene rótulos, active la casilla de verificación Rótulos en la primera fila. Si los rótulos están en la primera columna del rango de entrada, active la casilla de verificación Rótulos en la primera columna. Esta casilla de verificación estará desactivada si el rango de entrada carece de rótulos; Microsoft Excel generará los rótulos de datos correspondientes para la tabla de resultados.
- **Rango de salida:** Introduzca la referencia correspondiente a la celda superior izquierda de tabla de resultados. Esta herramienta genera dos columnas de



## Conceptos

### Media:

Devuelve el promedio (media aritmética) de un conjunto de datos.

$$\bar{x} = \frac{\sum x_i}{n}$$

### Error típico (de la media):

$$\text{Error típico} = \sqrt{\frac{\sum (x_i - \bar{x})^2}{(n-1)n}}$$

### Mediana:

Es aquel valor tal que, una vez ordenadas las observaciones de menor a mayor, deja el mismo número de observaciones a su derecha que a su izquierda.

### Moda:

Devuelve el valor que se repite con más frecuencia en una matriz o rango de datos.

### Cuasidesviación típica / cuasidesviación estándar:

$$S_{c,x} = \sqrt{\frac{\sum (x_i - \bar{x})^2}{n-1}}$$

### Desviación estándar:

$$S_x = \sqrt{\frac{\sum (x_i - \bar{x})^2}{n}}$$

### Nota:

Microsoft Excel denomina desviación estándar a lo que nosotros denominamos cuasidesviación típica.

**Cuasivarianza muestral:**

$$S_{c,x}^2 = \frac{\sum (x_i - \bar{x})^2}{n-1}$$

**Varianza muestral:**

$$S_x^2 = \frac{\sum (x_i - \bar{x})^2}{n}$$

Nota:

Microsoft Excel denomina varianza a lo que nosotros denominamos cuasivarianza.

**Curtosis:**

Devuelve la curtosis de un conjunto de datos. La curtosis representa la elevación o achatamiento de una distribución, comparada con la distribución normal.

$$Curtosis = \left[ \frac{n(n+1)}{(n-1)(n-2)(n-3)} \sum \left( \frac{x_i - \bar{x}}{S_{c,x}} \right)^4 \right] - \frac{3(n-1)^2}{(n-2)(n-3)}$$

$$S_{c,x} = \sqrt{\frac{\sum (x_i - \bar{x})^2}{n-1}}$$

**Coefficiente de asimetría:**

$$Coeficiente\ de\ asimetría = \frac{n}{(n-1)(n-2)} \sum \left( \frac{x_i - \bar{x}}{S_c} \right)^3,$$

$$S_c = \sqrt{\frac{\sum (x_i - \bar{x})^2}{n-1}}$$

**Mínimo:**

Devuelve el valor mínimo de un conjunto de valores.

**Máximo:**

Devuelve el valor máximo de un conjunto de valores.

**Suma:**

$$Suma = \sum_{i=1}^n x_i$$

**Cuenta:**

*Cuenta* = tamaño de la muestra (n)

**Cuantiles:**

Valores que dividen a la distribución, una vez ordenada ésta de menor a mayor, en intervalos de igual frecuencia. Los más usuales son los **cuantiles**,  $Q_1, Q_2$  y  $Q_3$ , que dividen la distribución en cuatro intervalos, cada uno de ellos con el 25% de las observaciones; los **deciles**,  $D_1, D_2, \dots, D_9$ , que dividen la distribución en diez partes, y los **percentiles**,  $P_1, P_2, \dots, P_{99}$ , que la dividen en cien.

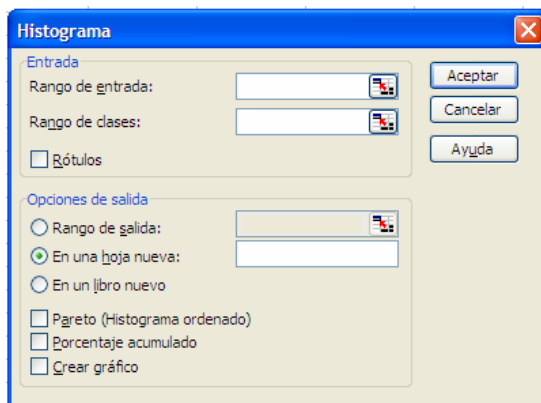
**Nivel de confianza:**

*Nivel de confianza* =  $t_{n-1, \alpha/2} \frac{S}{\sqrt{n-1}}$  donde  $t_{n-1, \alpha/2}$  es un cuantil de una variable aleatoria t de Student con n-1 grados de libertad que deja a su derecha  $\alpha/2$  de probabilidad,

$$S = \sqrt{\frac{\sum (x_i - \bar{x})^2}{n}}$$

### 2.3.4 HISTOGRAMA

Esta herramienta de análisis calcula las frecuencias individuales y acumuladas de rangos de celdas de datos y de clases de datos. Además, genera datos acerca del número de apariciones de valor de un conjunto de datos.



#### Cuadro de diálogo *Histograma*

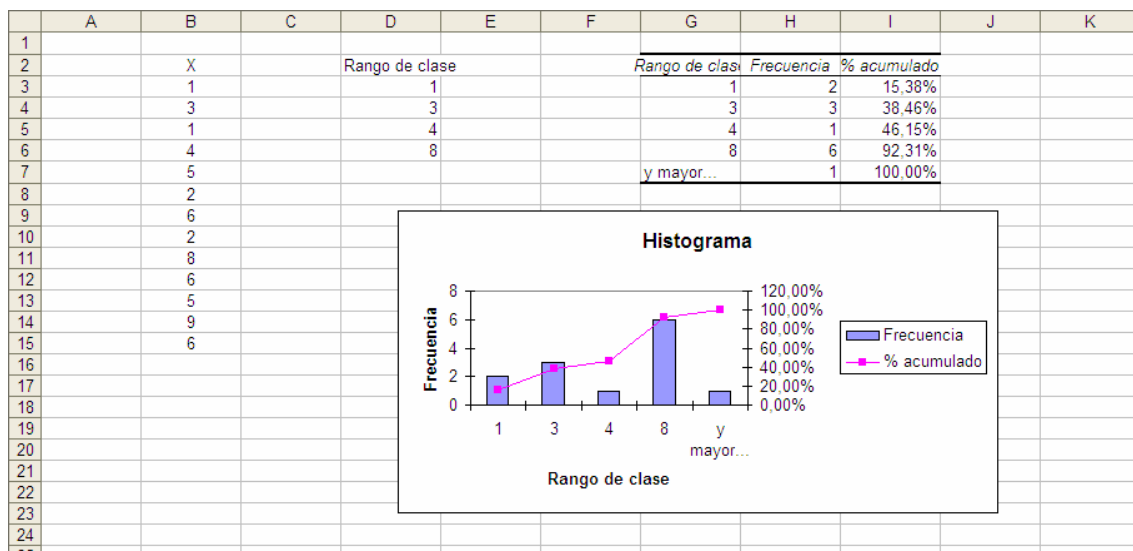
- **Rango de entrada:** Introduzca la referencia al rango de celdas correspondiente a los datos que desee analizar.
- **Rango de clases (opcional):** Introduzca el rango de celdas que contiene un conjunto de valores que definen el límite superior de cada rango de clase (o intervalo). Estos valores deberán estar en orden ascendente. Microsoft Excel contará el número de datos menores o iguales que el límite de la clase actual y mayores que el límite de la clase anterior. Todos los valores por debajo de primer valor de clase se contarán juntos, como los valores por encima del último valor de clase.

Si omite el rango de clase, Microsoft Excel creará un conjunto de clases distribuidas desigualmente entre los valores mínimo y máximo de los datos.

- **Rótulos:** Active esta casilla si la primera fila y la primera columna del rango de entrada contienen rótulos. Esta casilla de verificación estará desactivada si el rango de entrada carece de rótulos; Microsoft Excel generará los rótulos de datos correspondientes para la tabla de resultados.
- **Rango de salida:** Introduzca la referencia correspondiente a la celda superior izquierda de la tabla de resultados. Microsoft Excel determinará el tamaño del área de resultados y mostrará un mensaje si la tabla de resultados reemplaza los datos existentes.
- **En una hoja nueva:** Haga clic en esta opción para insertar una hoja nueva en el libro actual y pegar los resultados comenzando por la celda A1 de la nueva hoja de cálculo. Para asignar un nombre a la nueva hoja de cálculo, escríbalo en el cuadro.

- **En un libro nuevo:** Haga clic en esta opción para crear un nuevo libro y pegar los resultados en una hoja nueva del libro creado.
- **Pareto (Histograma ordenado):** Active esta casilla para presentar los datos de mayor a menor frecuencia absoluta en la tabla de resultados. Si esta casilla está desactivada, Microsoft Excel presentará los datos en orden ascendente.
- **Porcentaje acumulado:** Active esta casilla para generar una columna de tabla de resultados con porcentajes acumulados y para incluir una línea de porcentaje acumulado en el gráfico de histograma. Desactívela para omitir los porcentajes acumulados.
- **Crear gráfico:** Active esta casilla para generar un gráfico de histograma incrustado con la tabla de resultados.

### Ejemplo:



### Notas:

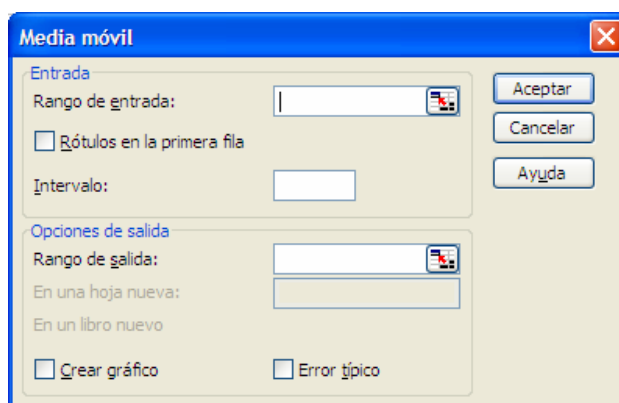
1. Obsérvese que a pesar de que los intervalos utilizados son de distinta amplitud no son representados así en el gráfico.
2. Las bases de los rectángulos representados sobre cada intervalo no coinciden con las amplitudes de los intervalos.
3. Microsoft Excel representa un histograma utilizando frecuencias absolutas y no densidades de frecuencia.

#### Definición:

Frecuencia absoluta de  $x_i$  es el número  $n_i$  de veces que aparece  $x_i$  en el total de los  $N$  elementos.

### 2.3.5 MEDIA MÓVIL

Esta herramienta permite obtener las medias móviles de orden  $k$  de una serie de datos. Devuelve una columna con las medias móviles que se pueden calcular para los datos propuestos. De tal forma que la última media móvil de orden  $k$  corresponde a la media aritmética de los últimos  $k$  datos. La anterior es la media aritmética del penúltimo dato junto con los  $(k-1)$  anteriores a éste, y así sucesivamente. Lógicamente, la primera media de orden  $k$  aparecerá en la  $k$ -ésima fila de la tabla de resultados y se calcula con los  $k$  primeros datos. En las primeras celdas de la tabla de resultados hasta la  $k$ -ésima aparece #N/A (mensaje de error que significa valor no disponible) dado que no existe una media móvil en esos casos.

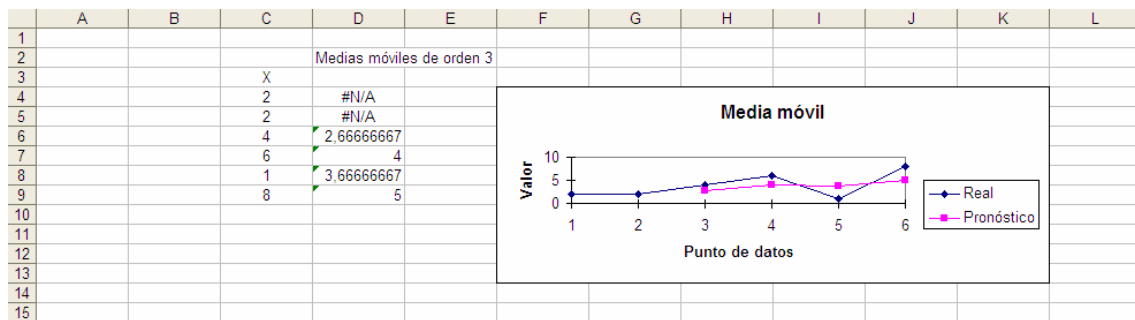


#### Cuadro de diálogo *Media móvil*

- **Rango de entrada:** Introduzca la referencia de celda correspondiente al rango de datos que desee analizar.
- **Rótulos en la primera fila:** Active esta casilla si la primera fila y la primera columna del rango de entrada contienen rótulos. Esta casilla de verificación estará desactivada si el rango de entrada carece de rótulos; Microsoft® Excel generará los rótulos de datos correspondientes para la tabla de resultados.
- **Intervalo:** Introduzca el número de valores que desee incluir en la media móvil. El intervalo predeterminado es 3.
- **Rango de salida:** Introduzca la referencia correspondiente a la celda superior izquierda de la tabla de resultados. Microsoft® Excel determinará el tamaño del área de resultados y mostrará un mensaje si la tabla de resultados reemplaza los datos existentes.
- **En una hoja nueva:** Haga clic en esta opción para insertar una hoja nueva en el libro actual y pegar los resultados comenzando por la celda A1 de la nueva hoja de cálculo. Para asignar un nombre a la nueva hoja de cálculo, escríbalo en el cuadro.

- **En un libro nuevo:** Haga clic en esta opción para crear un nuevo libro y pegar los resultados en una hoja nueva del libro creado.
- **Crear gráfico:** Active esta casilla para generar un gráfico de histograma incrustado con la tabla de resultados.
- **Error típico:** Active esta casilla si desea incluir una columna que contenga valores de error típico en la tabla de resultados. Desactívela si desea una tabla de resultados en una sola columna y sin valores de error típicos.

**Ejemplo:**



### **2.3.6 JERARQUÍA Y PERCENTIL**

### **2.3.7 REGRESIÓN**

Esta herramienta realiza un análisis de regresión lineal utilizando el método de los “mínimos cuadrados” para ajustar una línea a una serie de observaciones. Puede utilizar esta

## 3. ALOJAMIENTOS TURÍSTICOS

### 3.1 CONCEPTOS GENERALES

- **Población:**  
Conjunto de individuos o elementos que poseen ciertas propiedades comunes que se desea estudiar.
- **Muestra:**  
Subconjunto representativo de una población.
- **Subpoblación o estrato:**  
Parte de la población no representativa de la misma.
- **Carácter:**  
Propiedad, rasgo o cualidad de los elementos de la población.
- **Variable:**  
Carácter cuantitativo. Sus distintas observaciones se denominan valores.
- **Viajero:**  
Toda persona que realiza una o más pernoctaciones seguidas en el mismo alojamiento hotelero.
- **Pernoctación:**  
Ocupación por una persona de una o más plazas o de una cama supletoria dentro de una jornada hotelera y en un mismo establecimiento.  
  
Si una persona ocupa en el mismo día dos o más plazas en alojamientos distintos puede producir más de una pernoctación.
- **Grado de ocupación por plazas:**  
Es la relación, en porcentaje, entre el total de las pernoctaciones y el producto de las plazas por los días del mes a que se refieren las pernoctaciones.  
  
Un establecimiento puede tener un grado de ocupación inferior al 100% y sin embargo no disponer de plazas libres, ya que una habitación o cama doble ocupada por una persona da lugar a una sola pernoctación, aunque el ocupante disponga de dos plazas. En el caso de utilizarse camas supletorias puede obtenerse un grado de ocupación superior al 100%, ya que el ocupante de una cama supletoria da lugar a una pernoctación y sin embargo no ocupa una plaza.
- **Establecimientos hoteleros:**  
Son establecimientos hoteleros aquellos establecimientos que prestan servicios de alojamiento colectivo mediante precio con o sin otros servicios complementarios (hotel, hotel-apartamento o apartahotel, motel, hostel, pensión,...).

- **Apartamento turístico:**

Se considera apartamento turístico (unidad) el inmueble, cuyo uso se cede en alquiler, de modo habitual para hospedaje ocasional, incluyéndose apartamentos propiamente dichos, chalets, villas, bungalows.

-----

## **3.2 OCUPACIÓN HOTELERA. DEMANDA EN LA PROVINCIA DE LA RIOJA.**

### **3.2.1 AÑO 2010**

## 3.2.2 AÑO 2009

### Procedencia de viajeros entrados en la provincia de La Rioja. Año 2009

Ocupación hotelera 2009													
Viajeros entrados en la provincia de La Rioja, país de residencia y meses.													
Unidades: número													
Rioja (La)	Total	Enero	Febrero	Marzo	Abril	Mayo	Junio	Julio	Agosto	Septiembre	Octubre	Noviembre	Diciembre
Total	497.372	24.102	27.174	35.534	46.145	54.304	43.871	45.094	54.840	52.675	50.688	36.299	26.647
Residentes en España	417.072	21.844	23.597	31.787	37.844	41.178	35.608	37.349	46.905	40.395	42.535	33.458	24.573
No residentes en España	80.301	2.257	3.577	3.747	8.302	13.126	8.264	7.744	7.935	12.280	8.153	2.841	2.074
Unión Europea (sin España)	60.799	1.581	2.713	2.538	6.492	10.312	6.511	5.919	6.548	9.040	5.514	2.117	1.513
Alemania	11.389	271	391	236	1.157	2.079	1.688	973	1.018	1.762	1.385	248	181
Austria	1.895	16	..	462	163	401	213	125	63	242	168	17	20
Bélgica	3.027	106	19	47	168	1.073	254	367	353	294	212	88	45
Dinamarca	732	..	11	..	81	100	36	160	93	83	111	39	..
Finlandia	419	..	..	..	34	103	17	75	36	105	..	21	..
Francia	17.454	416	583	485	2.237	3.100	1.785	1.202	2.171	3.118	1.204	642	511
Grecia	151	15	..	..	13	..	..	28	17	29	27	..	..
Irlanda	1.706	39	..	20	196	280	38	438	98	308	236	26	27
Italia	4.862	96	184	220	461	643	428	548	974	488	386	242	191
Luxemburgo	271	..	..	12	98	44	..	83	..	13	..	..	..
Países Bajos	2.810	44	94	247	190	450	380	394	246	332	238	94	103
Polonia	1.086	21	452	152	..	77	51	112	21	12	109	63	13
Portugal	3.631	253	539	207	548	267	313	285	470	230	211	168	140
Reino Unido	8.466	104	217	302	928	1.309	1.044	805	772	1.587	890	350	158
República Checa	252	..	..	..	26	80	13	18	12	16	45	17	..
Suecia	1.252	31	98	40	93	131	81	212	86	207	207	..	60
Resto de la Unión Europea*	1.394	145	106	84	97	171	159	93	109	212	76	84	56
Noruega	1.656	42	45	34	80	282	72	115	78	465	429	..	..
Rusia	179	..	..	40	13	..	21	14	..	17	46	21	..
Suiza	1.605	56	..	45	140	331	143	157	150	283	231	21	39
Resto de Europa	1.660	82	80	273	279	330	182	79	63	92	97	37	67
Japón	621	29	23	42	72	53	46	45	25	126	107	52	..
Estados Unidos	4.890	82	185	222	337	786	772	569	389	907	452	120	70
Resto de América	5.531	236	398	367	431	668	331	572	412	956	688	294	178
Países africanos	841	25	44	47	84	23	21	88	152	85	185	28	59
Resto del mundo	2.520	125	78	139	374	341	163	187	114	310	404	146	140

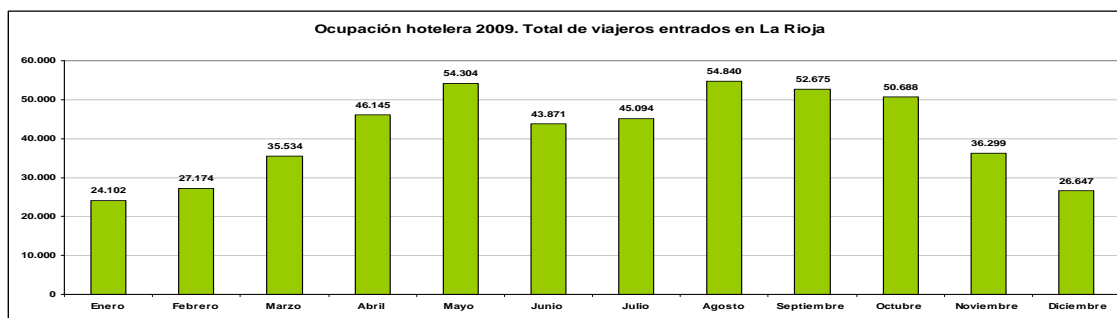
#### Notas:

1) El símbolo '..' indica dato no significativo

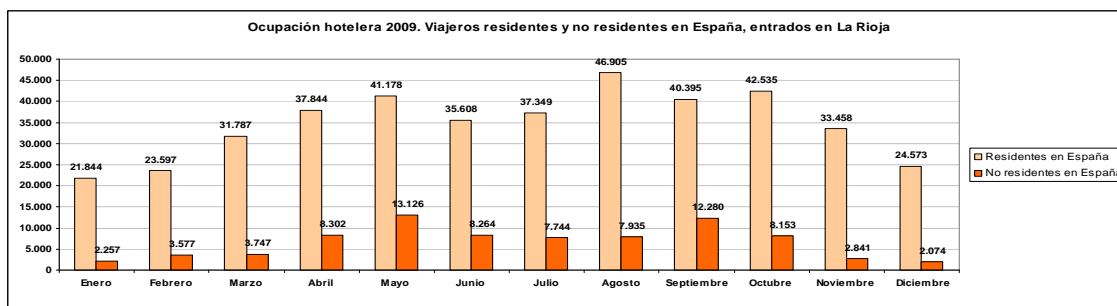
Países incluidos en Resto de la Unión Europea: Bulgaria, Chipre, Eslovaquia, Eslovenia, Estonia, Hungría, Letonia, Lituania, Malta y Rumania.

Fuente: Instituto Nacional de Estadística

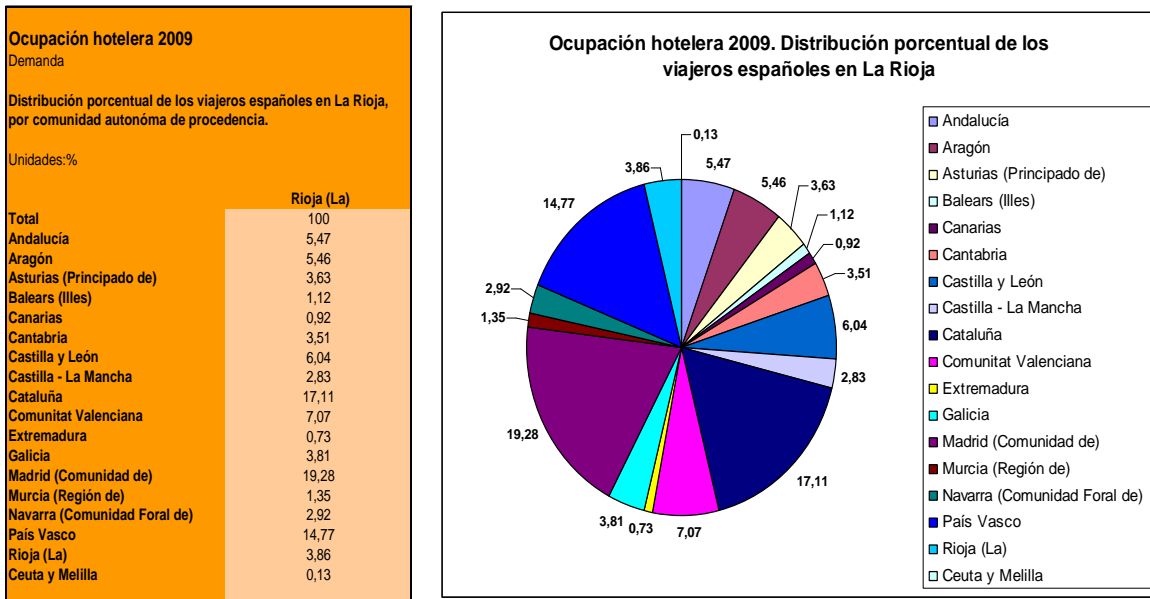
### Total de viajeros entrados en La Rioja



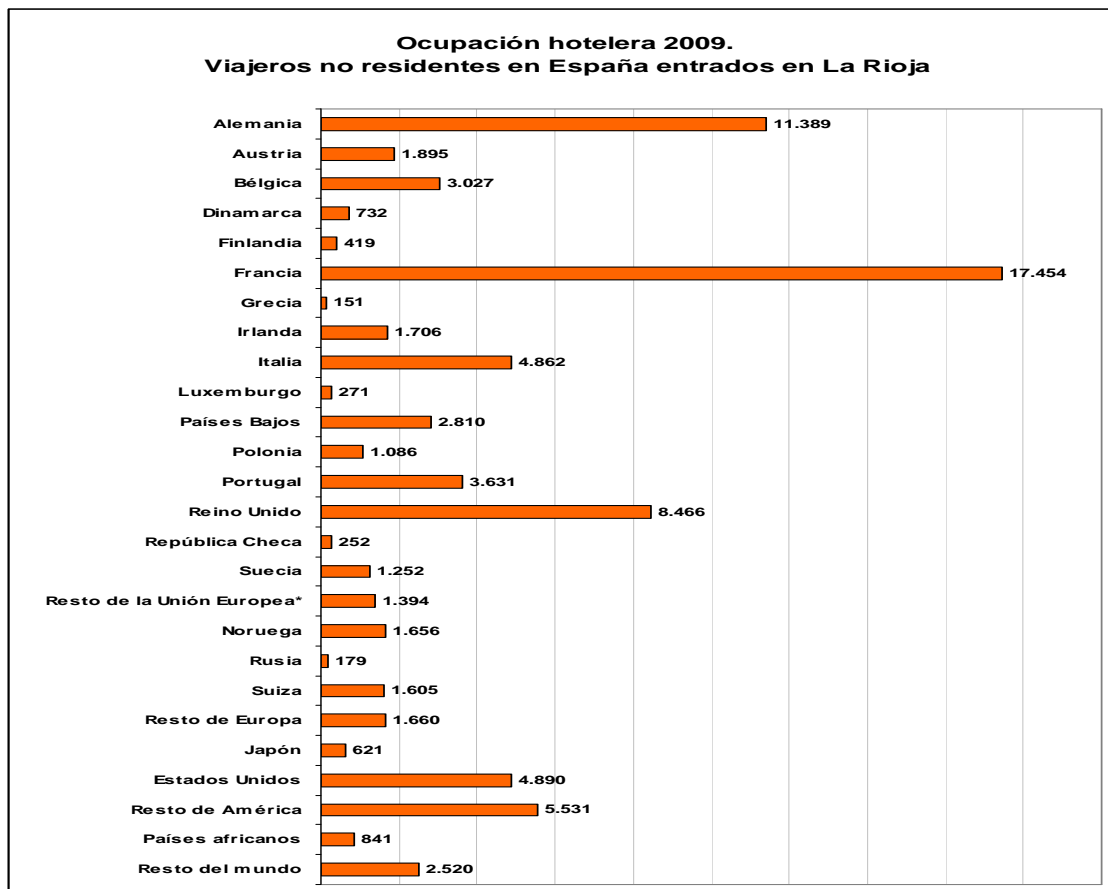
### Comparación de los viajeros entrados en La Rioja: residentes y no residentes en España



## Distribución porcentual de los viajeros españoles en La Rioja



## Viajeros no residentes en España entrados en La Rioja



## Número de viajeros entrados en la provincia de La Rioja, por categoría y meses. Año 2009

Ocupación hotelera 2009													
Viajeros entrados en la provincia de La Rioja, categoría y meses.													
Unidades: número													
	Total	Enero	Febrero	Marzo	Abril	Mayo	Junio	Julio	Agosto	Septiembre	Octubre	Noviembre	Diciembre
Rioja (La)													
Total	497.372	24.102	27.174	35.534	46.145	54.304	43.871	45.094	54.840	52.675	50.688	36.299	26.647
Total estrellas de oro	412.773	20.396	23.306	30.414	37.134	43.400	35.891	37.119	44.725	43.337	41.577	32.366	23.109
Cinco estrellas de oro													
Cuatro estrellas de oro	172.247	10.163	10.085	12.984	14.993	18.135	14.737	14.772	17.263	16.983	17.160	13.885	11.087
Tres estrellas de oro	207.793	8.754	11.665	14.932	19.038	21.961	17.974	19.021	23.215	22.377	21.623	16.278	10.955
Dos estrellas de oro	25.339	1.240	1.216	2.037	2.293	2.515	2.374	2.422	3.091	3.013	2.343	1.727	1.067
Una estrella de oro	7.395	239	340	461	810	788	806	903	1.156	964	452	476	
Total estrellas de plata	84.599	3.705	3.868	5.121	9.012	10.904	7.980	7.975	10.115	9.338	9.110	3.934	3.538
Dos y tres estrellas de plata	29.809	762	1.344	1.629	3.259	3.609	3.017	2.834	3.937	3.604	3.140	1.495	1.178
Una estrella de plata	54.790	2.944	2.524	3.492	5.752	7.295	4.963	5.141	6.178	5.733	5.971	2.438	2.360

### Notas:

1) El símbolo '.' indica que el tamaño de la muestra en estas categorías no permite al INE facilitar resultados desagregados para las mismas, con el fin de preservar el secreto estadístico. No obstante, en el total están incluidos los datos correspondientes a dichas categorías.

Fuente: Instituto Nacional de Estadística

## Pernoctaciones de los viajeros en la provincia de La Rioja, país de residencia y meses. Año 2009

Ocupación hotelera 2009													
Pernoctaciones de los viajeros en la provincia de La Rioja, país de residencia y meses.													
Unidades: número													
	Total	Enero	Febrero	Marzo	Abril	Mayo	Junio	Julio	Agosto	Septiembre	Octubre	Noviembre	Diciembre
Rioja (La)													
Total	893.087	40.784	45.584	61.991	83.971	89.384	77.031	82.571	105.512	95.936	93.681	67.424	49.217
Residentes en España	758.938	35.670	39.778	54.652	70.962	70.146	61.469	69.015	93.752	77.027	79.785	61.561	45.121
No residentes en España	134.148	5.114	5.807	7.339	13.009	19.238	15.562	13.556	11.761	18.909	13.897	5.862	4.096
Unión Europea (sin España)	97.736	3.853	4.382	4.282	9.292	13.260	12.323	10.164	9.460	13.813	9.283	4.411	3.213
Alemania	17.629	496	634	720	1.444	2.639	2.156	1.897	1.379	2.529	2.451	649	636
Austria	2.476	57 ..		452	215	482	319	205	96	287	290 ..		54
Bélgica	4.781	161	34	72	233	1.304	435	697	527	475	598	185	61
Dinamarca	1.296	79 ..		32	174	108	46	216	104	247	178	94 ..	
Finlandia	765 ..			32	42	200	45	76	36	165 ..		144 ..	
Francia	22.908	651	795	635	2.724	3.992	2.304	1.656	2.847	3.852	1.650	1.023	779
Grecia	586	28 ..			46	31 ..		306	60	31	38	38 ..	
Irlanda	2.256	112 ..		24	216	284	78	479	156	462	319	43	84
Italia	7.949	303	235	338	744	802	665	832	1.183	914	619	659	654
Luxemburgo	880 ..			28	146	43 ..		198 ..		421 ..			
Países Bajos	6.856	79	129	436	276	512	3.517	517	312	499	269	152	158
Polonia	1.662	28	438	296 ..		175	72	128	30 ..		271	177	29
Portugal	6.506	496	1.211	356	1.073	363	385	445	725	418	381	369	283
Reino Unido	16.107	949	311	579	1.639	1.756	1.736	1.947	1.637	2.891	1.702	678	281
República Checa	360 ..				26	110 ..		39 ..			94 ..		
Suecia	1.808	76	260	84	123	180	111	264	164	228	238	21	58
Resto de la Unión Europea*	2.911	314	297	187	166	280	419	265	184	364	160	145	128
Noruega	2.408	137	46	33	148	273	155	158	854	475 ..			
Rusia	293 ..			73	51 ..		31 ..				47	42 ..	
Suiza	2.390	136	23	105	241	403	222	255	236	300	332	51	86
Resto de Europa	4.993	143	134	1.341	1.237	898	603	162	99	96	123	87	70
Japón	759	37	23	42	79	61	57	47	62	166	121	64 ..	
Estados Unidos	8.879	127	338	351	632	1.700	1.245	1.064	575	1.472	1.010	271	93
Resto de América	10.202	421	607	637	722	1.756	602	1.187	732	1.546	1.238	499	255
Países africanos	1.854	23	117	97	129	26	62	213	277	114	538	152	106
Resto del mundo	4.635	232	134	377	478	860	263	292	213	531	730	272	254

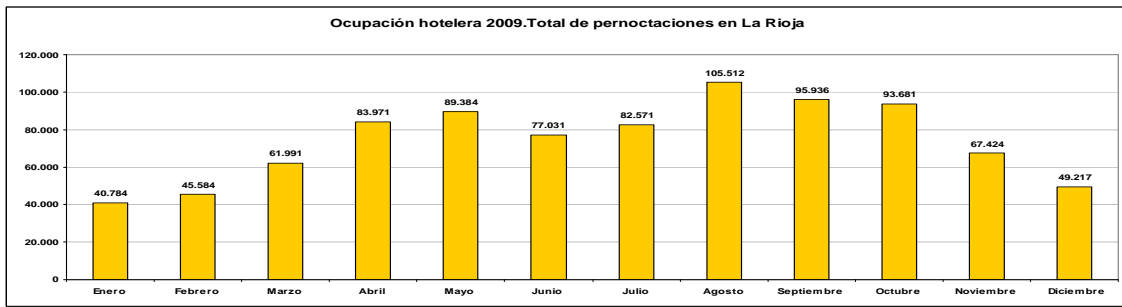
### Notas:

1) El símbolo '..' indica dato no significativo.

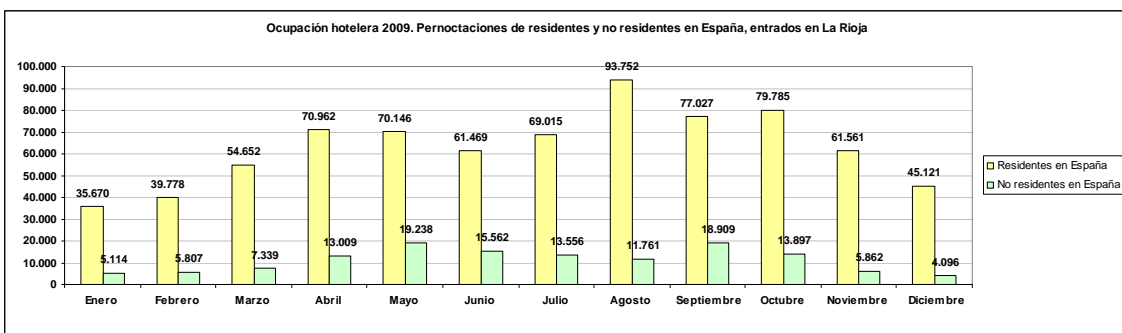
Países incluidos en Resto de la Unión Europea: Bulgaria, Chipre, Eslovaquia, Eslovenia, Estonia, Hungría, Letonia, Lituania, Malta y Rumania

Fuente: Instituto Nacional de Estadística

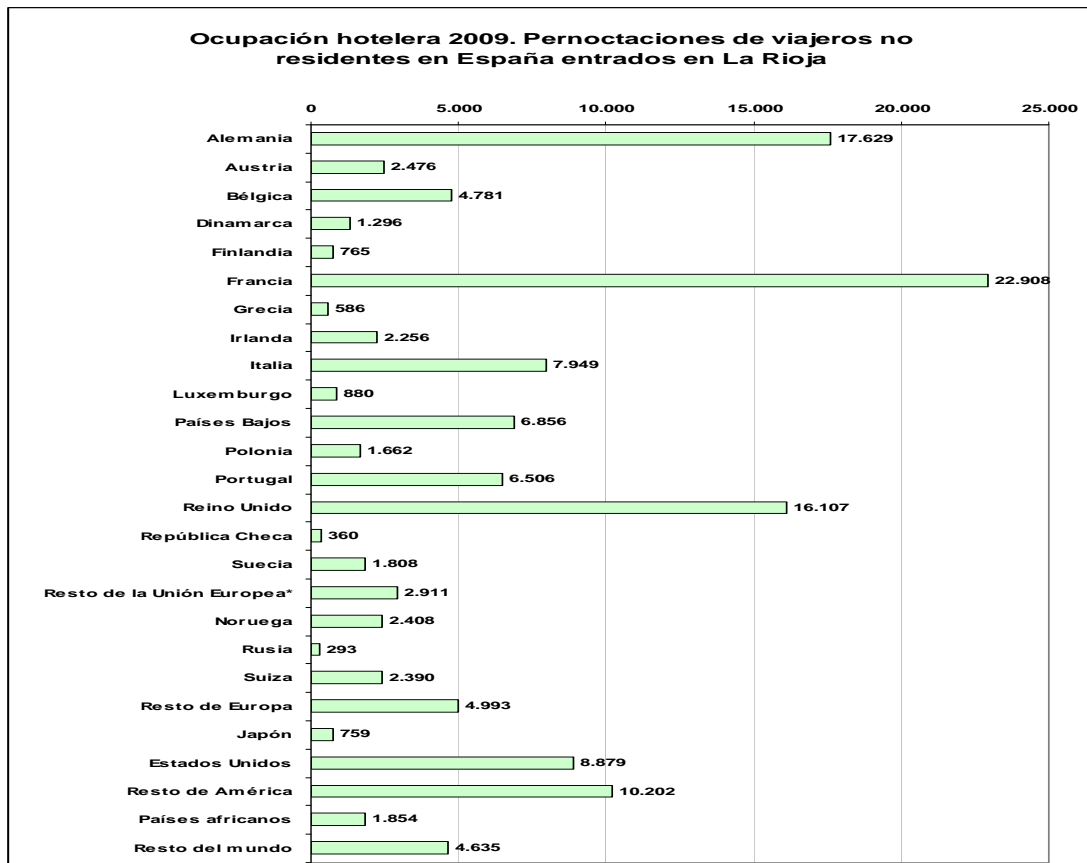
## Total de pernoctaciones en La Rioja



Comparación de las pernoctaciones de los viajeros entrados en La Rioja: residentes y no residentes en España.



Pernoctaciones de viajeros no residentes en España entrados en La Rioja



## Pernoctaciones de los viajeros en la provincia de La Rioja por categoría y meses. Año 2009

Ocupación hotelera 2009													
Pernoctaciones de los viajeros en la provincia de La Rioja, categoría y meses.													
Unidades: número													
	Total	Enero	Febrero	Marzo	Abril	Mayo	Junio	Julio	Agosto	Septiembre	Octubre	Noviembre	Diciembre
<b>Rioja (La)</b>													
Total	893.087	40.784	45.584	61.991	83.971	89.384	77.031	82.571	105.512	95.936	93.681	67.424	49.217
Total estrellas de oro	738.642	33.664	37.554	52.667	67.462	72.195	63.454	68.996	85.743	79.765	77.386	58.242	41.513
Cinco estrellas de oro													
Cuatro estrellas de oro	317.890	16.279	16.860	22.719	27.704	30.019	25.526	28.519	37.228	33.877	33.860	25.273	20.026
Tres estrellas de oro	361.699	13.869	17.858	24.691	33.754	37.181	32.494	34.512	40.809	39.451	38.752	28.409	19.919
Dos estrellas de oro	44.698	3.162	2.184	4.384	4.191	3.631	3.861	4.096	5.252	4.659	3.928	3.780	1.568
Una estrella de oro	14.355	354	652	872	1.813	1.364	1.573	1.869	2.453	1.779	846	780	
Total estrellas de plata	154.445	7.120	8.030	9.324	16.509	17.188	13.577	13.574	19.770	16.171	16.295	9.182	7.705
Dos y tres estrellas de plata	51.938	1.417	2.580	2.941	5.699	6.258	4.933	5.195	7.241	5.396	5.288	2.529	2.462
Una estrella de plata	102.506	5.703	5.450	6.383	10.809	10.931	8.644	8.380	12.529	10.775	11.007	6.652	5.243

### Notas:

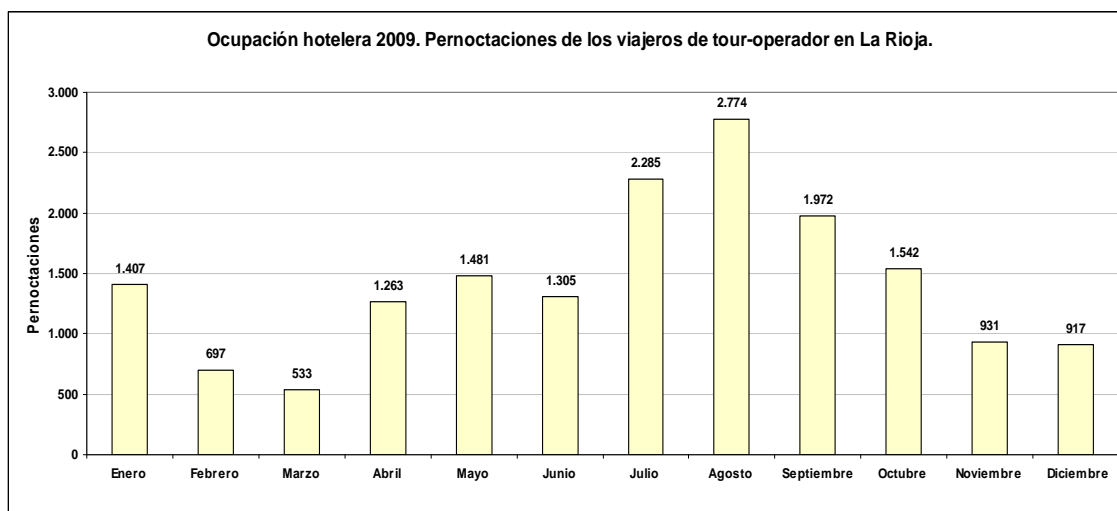
1) El símbolo '.' indica que el tamaño de la muestra en estas categorías no permite al INE facilitar resultados desagregados para las mismas, con el fin de preservar el secreto estadístico. No obstante, en el total están incluidos los datos correspondientes a dichas categorías.

Fuente: Instituto Nacional de Estadística

## Pernoctaciones de los viajeros de Tour-operador en la provincia de La Rioja y meses. Año 2009

Ocupación hotelera 2009													
Pernoctaciones de los viajeros de tour-operador en la provincia de La Rioja y meses.													
Unidades: número													
	Total	Enero	Febrero	Marzo	Abril	Mayo	Junio	Julio	Agosto	Septiembre	Octubre	Noviembre	Diciembre
<b>Rioja (La)</b>	17.107	1.407	697	533	1.263	1.481	1.305	2.285	2.774	1.972	1.542	931	917

Fuente: Instituto Nacional de Estadística



## Pernoctaciones de los viajeros de Tour-operador en la de La Rioja y categoría. Año 2009

Ocupación hotelera 2009	
Pernoctaciones de los viajeros de tour-operador en la provincia de La Rioja y categoría.	
Unidades: número	
	Rioja (La)
Total	17.107
Total estrellas de oro	15.002
Cinco estrellas de oro	.
Cuatro estrellas de oro	10.038
Tres estrellas de oro	4.964
Dos estrellas de oro	.
Una estrella de oro	.
Total estrellas de plata	2.105
Dos y tres estrellas de plata	.
Una estrella de plata	2.105

### Notas:

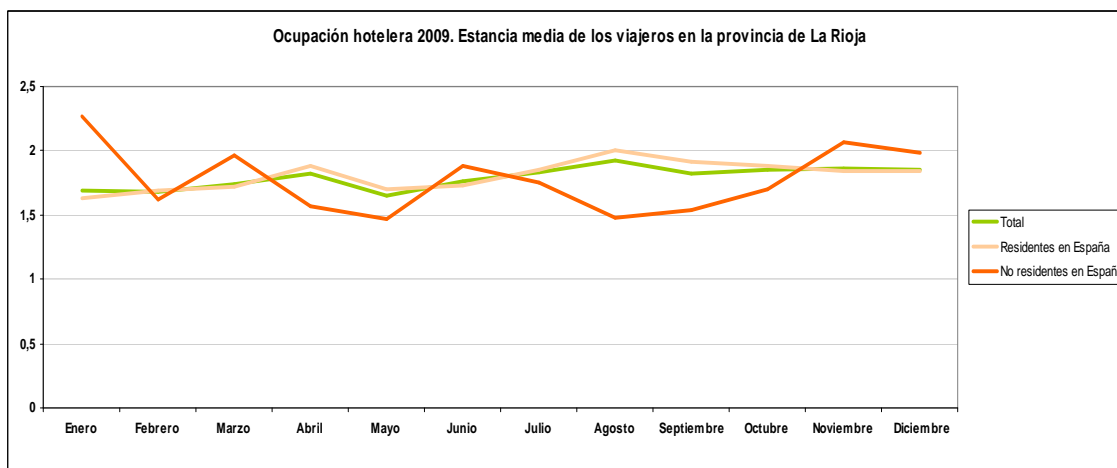
1) El símbolo '.' indica que el tamaño de la muestra en estas categorías no permite al INE facilitar resultados desagregados para las mismas, con el fin de preservar el secreto estadístico. No obstante, en el total están incluidos los datos correspondientes a dichas categorías.

Fuente: Instituto Nacional de Estadística

## Estancia media de los viajeros en la provincia de La Rioja, residencia y meses. Año 2009

Ocupación hotelera 2009													
Estancia media de los viajeros en la provincia de La Rioja, residencia y meses.													
Unidades: número													
Rioja (La)	Total	Enero	Febrero	Marzo	Abril	Mayo	Junio	Julio	Agosto	Septiembre	Octubre	Noviembre	Diciembre
Total	1,8	1,69	1,68	1,74	1,82	1,65	1,76	1,83	1,92	1,82	1,85	1,86	1,85
Residentes en España	1,82	1,63	1,69	1,72	1,88	1,7	1,73	1,85	2	1,91	1,88	1,84	1,84
No residentes en España	1,67	2,27	1,62	1,96	1,57	1,47	1,88	1,75	1,48	1,54	1,7	2,06	1,98

Fuente: Instituto Nacional de Estadística



## Estancia media de los viajeros en la provincia de La Rioja, categoría y meses. Año 2009

Ocupación hotelera 2009													
Estancia media de los viajeros en la provincia de La Rioja, categoría y meses.													
Unidades: número													
Rioja (La)	Total	Enero	Febrero	Marzo	Abril	Mayo	Junio	Julio	Agosto	Septiembre	Octubre	Noviembre	Diciembre
Total	1,8	1,69	1,68	1,74	1,82	1,65	1,76	1,83	1,92	1,82	1,85	1,86	1,85
Total estrellas de oro	1,79	1,65	1,61	1,73	1,82	1,66	1,77	1,86	1,92	1,84	1,86	1,8	1,8
Cinco estrellas de oro													
Cuatro estrellas de oro	1,85	1,6	1,67	1,75	1,85	1,66	1,73	1,93	2,16	1,99	1,97	1,82	1,81
Tres estrellas de oro	1,74	1,58	1,53	1,65	1,77	1,69	1,81	1,81	1,76	1,76	1,79	1,75	1,82
Dos estrellas de oro	1,76	2,55	1,8	2,15	1,83	1,44	1,63	1,69	1,7	1,55	1,68	2,19	1,47
Una estrella de oro	1,94	1,48	1,92	1,89	2,24	1,73	1,95	2,07	2,12	1,84	1,87	1,64	
Total estrellas de plata	1,83	1,92	2,08	1,82	1,83	1,58	1,7	1,7	1,95	1,73	1,79	2,33	2,18
Dos y tres estrellas de plata	1,74	1,86	1,92	1,81	1,75	1,73	1,63	1,83	1,84	1,5	1,68	1,69	2,09
Una estrella de plata	1,87	1,94	2,16	1,83	1,88	1,5	1,74	1,63	2,03	1,88	1,84	2,73	2,22

### Notas:

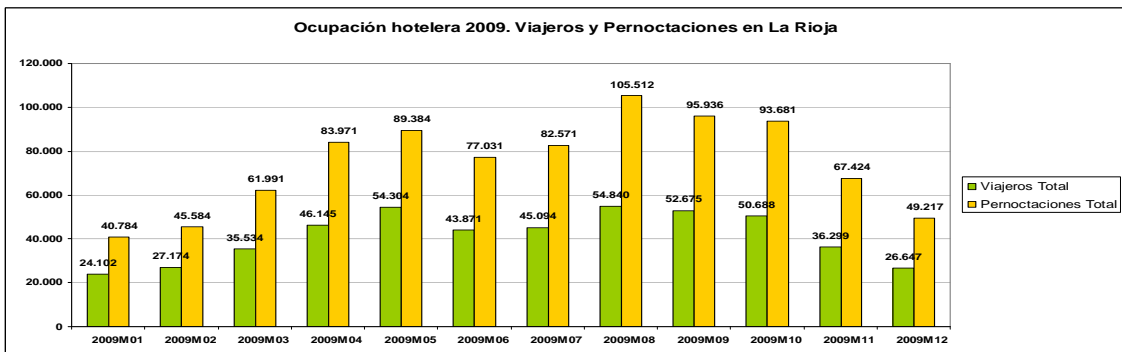
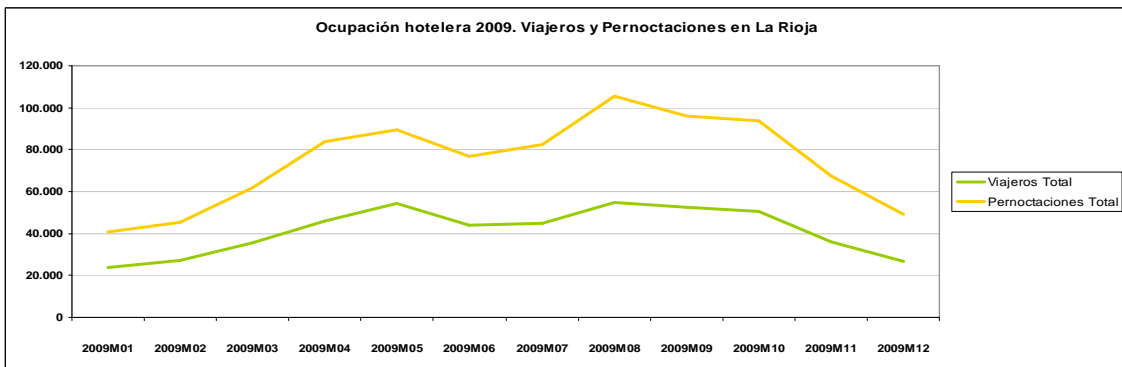
1) El símbolo '!' indica que el tamaño de la muestra en estas categorías no permite al INE facilitar resultados desagregados para las mismas, con el fin de preservar el secreto estadístico. No obstante, en el total están incluidos los datos correspondientes a dichas categorías.

**Fuente:** Instituto Nacional de Estadística

## Ocupación en Establecimientos Hoteleros del Total de Viajeros y Pernoctaciones en la Comunidad Autónoma de La Rioja en 2009

Ocupación hotelera 2009							
Viajeros y pernoctaciones en La Rioja							
Unidades: Personas, pernoctaciones							
Año 2009	Total		Residentes en España		Residentes en el extranjero		
	Viajeros	Pernoctaciones	Viajeros	Pernoctaciones	Viajeros	Pernoctaciones	
2009M01	24.102	40.784	21.844	35.670	2.257	5.114	
2009M02	27.174	45.584	23.597	39.778	3.577	5.807	
2009M03	35.534	61.991	31.787	54.652	3.747	7.339	
2009M04	46.145	83.971	37.844	70.962	8.302	13.009	
2009M05	54.304	89.384	41.178	70.146	13.126	19.238	
2009M06	43.871	77.031	35.608	61.469	8.264	15.562	
2009M07	45.094	82.571	37.349	69.015	7.744	13.556	
2009M08	54.840	105.512	46.905	93.752	7.935	11.761	
2009M09	52.675	95.936	40.395	77.027	12.280	18.909	
2009M10	50.688	93.681	42.535	79.785	8.153	13.897	
2009M11	36.299	67.424	33.458	61.561	2.841	5.862	
2009M12	26.647	49.217	24.573	45.121	2.074	4.096	

Ocupación hotelera 2009												
Viajeros y pernoctaciones en La Rioja												
Unidades: número												
	2009M01	2009M02	2009M03	2009M04	2009M05	2009M06	2009M07	2009M08	2009M09	2009M10	2009M11	2009M12
Rioja (La)												
Viajeros												
Total	24.102	27.174	35.534	46.145	54.304	43.871	45.094	54.840	52.675	50.688	36.299	26.647
Pernoctaciones												
Total	40.784	45.584	61.991	83.971	89.384	77.031	82.571	105.512	95.936	93.681	67.424	49.217



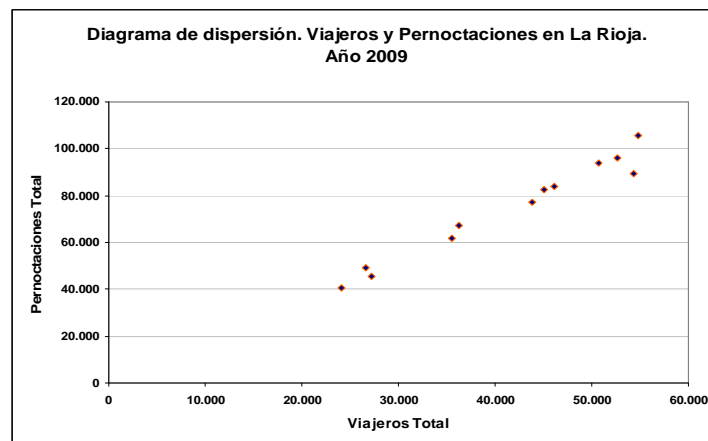
## CURVA DE AJUSTE

Con frecuencia, en la práctica se encuentra que existe una relación entre dos (o más variables y uno desea expresar esta relación de manera matemática planteando una ecuación que conecte las variables.

Un primer paso es recolectar los datos mostrando los valores correspondientes de las variables. Por ejemplo, supongamos que  $x$  y  $y$  denotan, respectivamente, los viajeros y las pernoctaciones totales de la comunidad autónoma de La Rioja durante el año 2009. Entonces, una muestra de 12 meses revelaría los viajeros  $x_1, x_2, \dots, x_{12}$  y las pernoctaciones correspondientes  $y_1, y_2, \dots, y_{12}$ .

Año 2009	Viajeros Total	Pernoctaciones Total
2009M01	24.102	40.784
2009M02	27.174	45.584
2009M03	35.534	61.991
2009M04	46.145	83.971
2009M05	54.304	89.384
2009M06	43.871	77.031
2009M07	45.094	82.571
2009M08	54.840	105.512
2009M09	52.675	95.936
2009M10	50.688	93.681
2009M11	36.299	67.424
2009M12	26.647	49.217

El siguiente paso es dibujar los puntos  $(x_1, y_1), (x_2, y_2), \dots, (x_{12}, y_{12})$  en un sistema rectangular de coordenadas. El conjunto resultante se denomina *diagrama de dispersión*.



A partir del diagrama de dispersión a menudo es posible visualizar una curva suave que se aproxima a los datos. Tal curva se conoce como *curva de aproximación*. En la figura anterior, por ejemplo, los datos se aproximan bastante bien por una línea recta  $y = a + bx$ , y decimos entonces que existe una *relación lineal* entre las variables.

Ajustemos una recta de mínimos cuadrados a los datos de la ocupación en establecimientos hoteleros del total de los viajeros y las pernoctaciones en la comunidad autónoma de La Rioja en 2009, usando:

(a)  $x$  como variable independiente.

La ecuación de la recta es  $y = a + bx$ . Las ecuaciones normales son

$$\begin{aligned}\Sigma y &= an + b \Sigma x \\ \Sigma xy &= a \Sigma x + b \Sigma x^2\end{aligned}$$

Despejamos los valores  $a$  y  $b$

$$a = \frac{(\Sigma y)(\Sigma x^2) - (\Sigma x)(\Sigma xy)}{n \Sigma x^2 - (\Sigma x)^2} \qquad b = \frac{n \Sigma xy - (\Sigma x)(\Sigma y)}{n \Sigma x^2 - (\Sigma x)^2}$$

El trabajo involucrado en calcular las sumas puede disponerse como en la tabla siguiente. Aunque la última columna no se necesita en esta parte, se incluyó para usar la tabla en la parte (b).

	x	y	x^2	xy	y^2
<b>Año 2009</b>	<b>Viajeros Total</b>	<b>Pernoctaciones Total</b>			
2009M01	24.102	40.784	580906404	982975968	1663334656
2009M02	27.174	45.584	738426276	1238699616	2077901056
2009M03	35.534	61.991	1262665156	2202788194	3842884081
2009M04	46.145	83.971	2129361025	3874841795	7051128841
2009M05	54.304	89.384	2948924416	4853908736	7989499456
2009M06	43.871	77.031	1924664641	3379427001	5933774961
2009M07	45.094	82.571	2033468836	3723456674	6817970041
2009M08	54.840	105.512	3007425600	5786278080	11132782144
2009M09	52.675	95.936	2774655625	5053428800	9203716096
2009M10	50.688	93.681	2569273344	4748502528	8776129761
2009M11	36.299	67.424	1317617401	2447423776	4545995776
2009M12	26.647	49.217	710062609	1311485399	2422313089
<b>SUMA</b>	<b>497.373</b>	<b>893.086</b>	<b>21997451333</b>	<b>39603216567</b>	<b>71457429958</b>

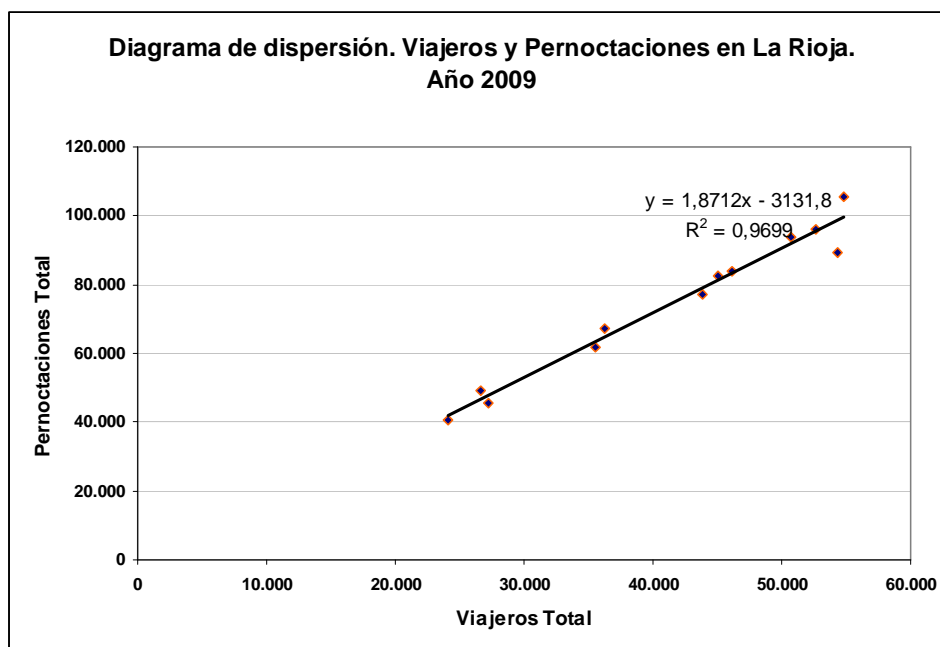
Dado que hay 12 pares de valores  $x$  y  $y$ ,  $n=12$  y la ecuación se convierte en

$$893.086 = a \cdot 12 + b \cdot 497.373$$

$$39603216567 = a \cdot 497.373 + b \cdot 21997451333$$

Resolviendo simultáneamente,  $a = -3131,8$ ,  $b = 1,8712$ ; y la recta de mínimos cuadrados requerida es

$$y = 1,8712x - 3131,8$$



(b)  $x$  como variable dependiente.

Si  $x$  se considera como la variable dependiente y  $y$  como la variable independiente, la ecuación de la recta de mínimos cuadrados es  $x = c + dy$  y las ecuaciones normales son

$$\Sigma x = cn + d \Sigma y$$

$$\Sigma xy = c \Sigma y + d \Sigma y^2$$

Entonces, usando la tabla anterior, las ecuaciones normales se convierten en

$$497.373 = c \cdot 12 + d \cdot 893.086$$

$$39603216567 = c \cdot 893.086 + d \cdot 71457429958$$

a partir de lo cual  $c = 2870,7$ ,  $d = 0,5183$

Por consiguiente, la ecuación requerida de la recta de mínimos cuadrados es

$$x = c + dy = 2870,7 + 0,5183y$$

Vemos que las dos rectas de mínimos cuadrados obtenidas

$$y = 1,8712x - 3131,8$$

$$x = 2870,7 + 0,5183y$$

se intersecan en el punto

$$(x,y) = \left( \frac{\sum x}{12}, \frac{\sum y}{12} \right) = ( 497.373/12, 893.086/12) = (41447,75 , 74423,83 )$$

llamado *centroide*.

Se observa que el coeficiente de determinación entre Viajeros y Pernoctaciones es  $R^2 = 0,9699$ , lo que asegura la fuerte dependencia lineal positiva entre las dos variables.

## **4. INDICE DE PRECIOS DE CONSUMO**

### **El Índice de Precios de Consumo (IPC):**

Es una medida estadística de la evolución de los precios de los bienes y servicios que consume la población residente en viviendas familiares en España.

El conjunto de bienes y servicios, que conforman la cesta de la compra, se obtiene básicamente del consumo de las familias y la importancia de cada uno de ellos en el cálculo del IPC está determinada por dicho consumo.

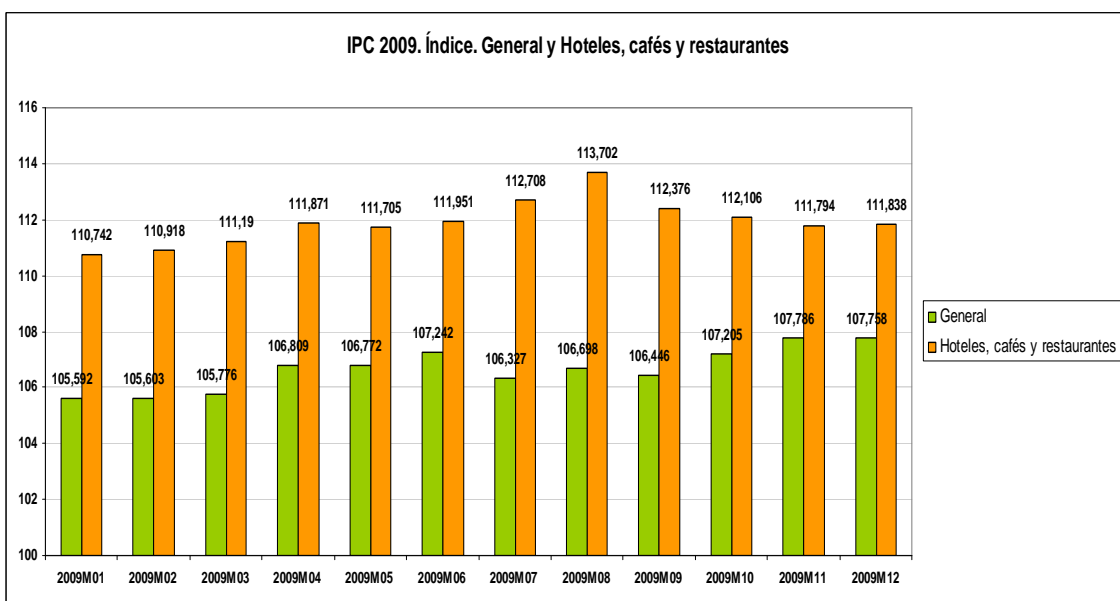
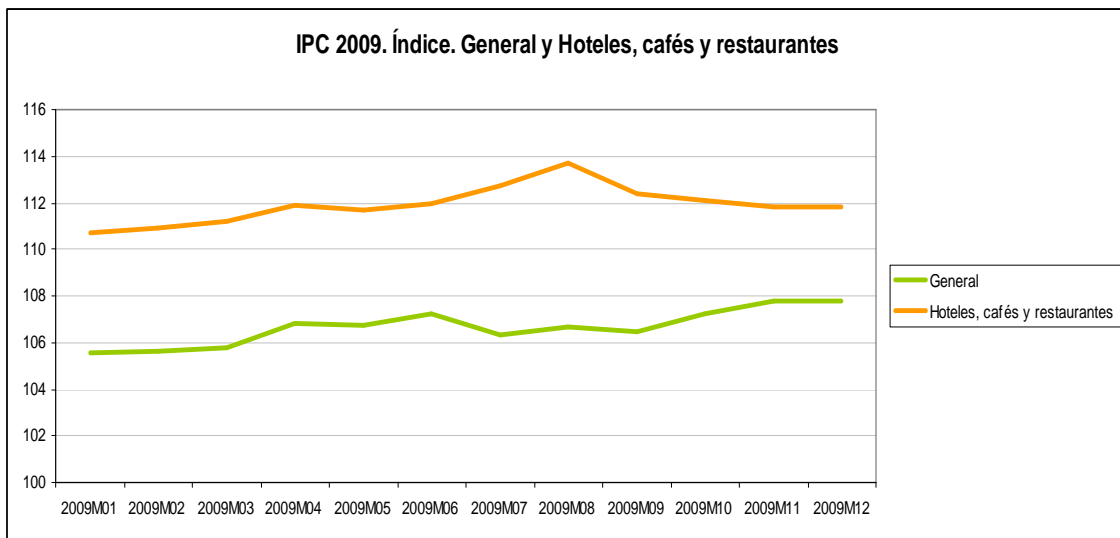
A partir de enero de 2002 la metodología del IPC se renovó completamente. Los cambios metodológicos introducidos en este Sistema han hecho del IPC un indicador más dinámico, que se adapta mejor a la evolución del mercado, ya que se podrán actualizar las ponderaciones más frecuentemente. Además, se podrán incluir nuevos productos en la cesta de la compra en el momento en que su consumo comience a ser significativo.

### **4.1. INDICES NACIONALES: General y Hoteles, cafés y restaurantes. AÑO 2010**

## 4.2. INDICES NACIONALES: General y Hoteles, cafés y restaurantes. AÑO 2009

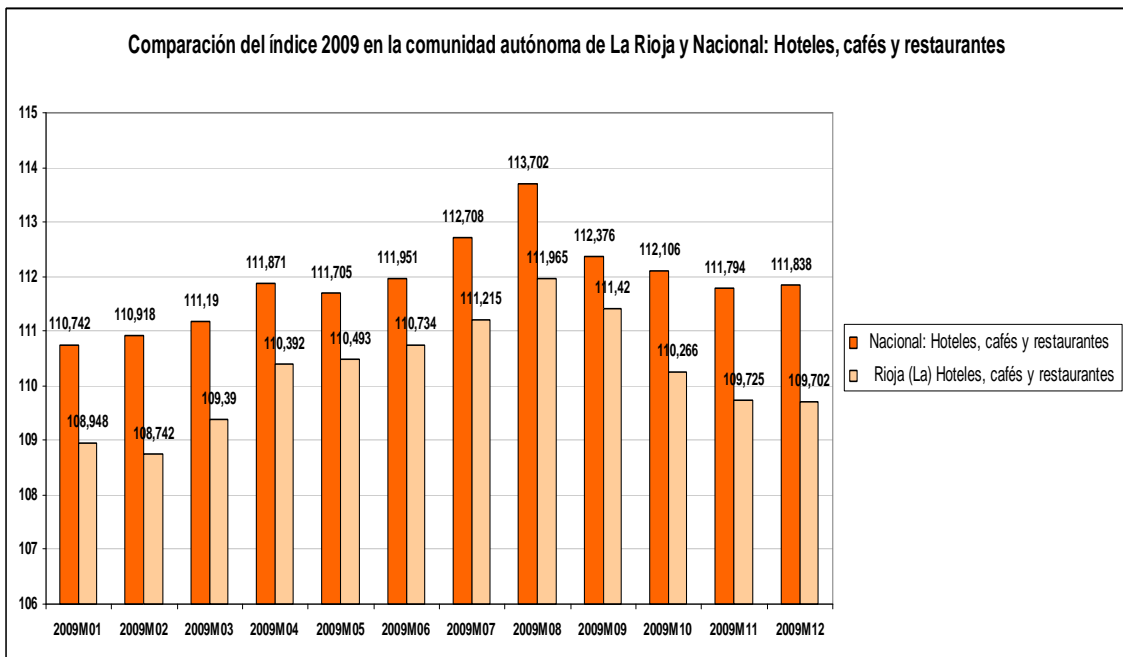
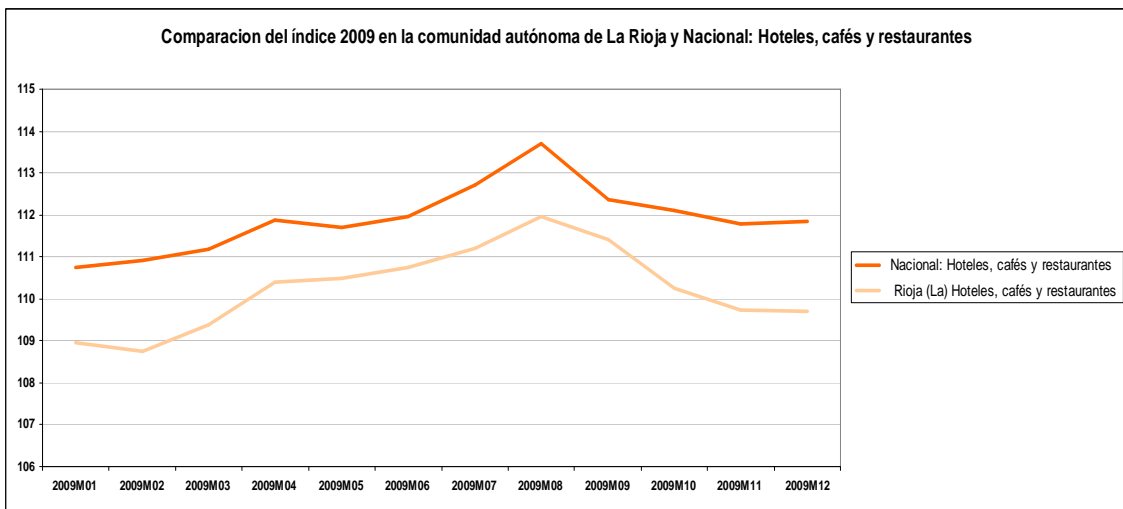
### 4.2.1 Índice de Precios de Consumo 2009. Índice

Índice de Precios de Consumo 2009												
Base 2006. Series desde enero de 2002												
Índices nacionales: general y hoteles, cafés y restaurantes												
Unidades: Base 2006=100												
	Índice											
	2009M01	2009M02	2009M03	2009M04	2009M05	2009M06	2009M07	2009M08	2009M09	2009M10	2009M11	2009M12
General	105,592	105,603	105,776	106,809	106,772	107,242	106,327	106,698	106,446	107,205	107,786	107,758
Hoteles, cafés y restaurantes	110,742	110,918	111,19	111,871	111,705	111,951	112,708	113,702	112,376	112,106	111,794	111,838



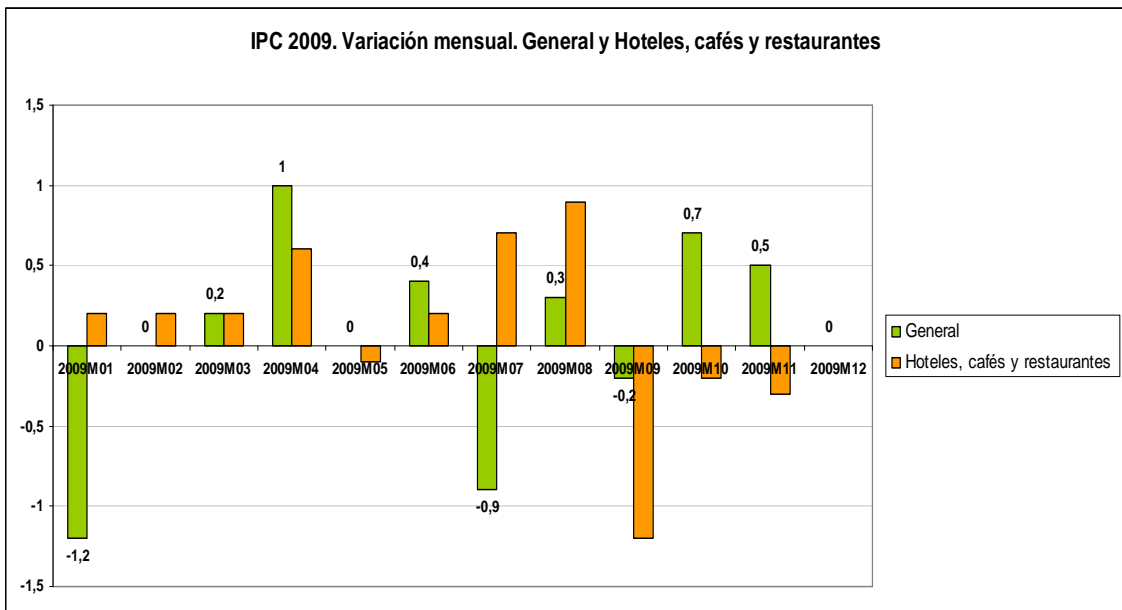
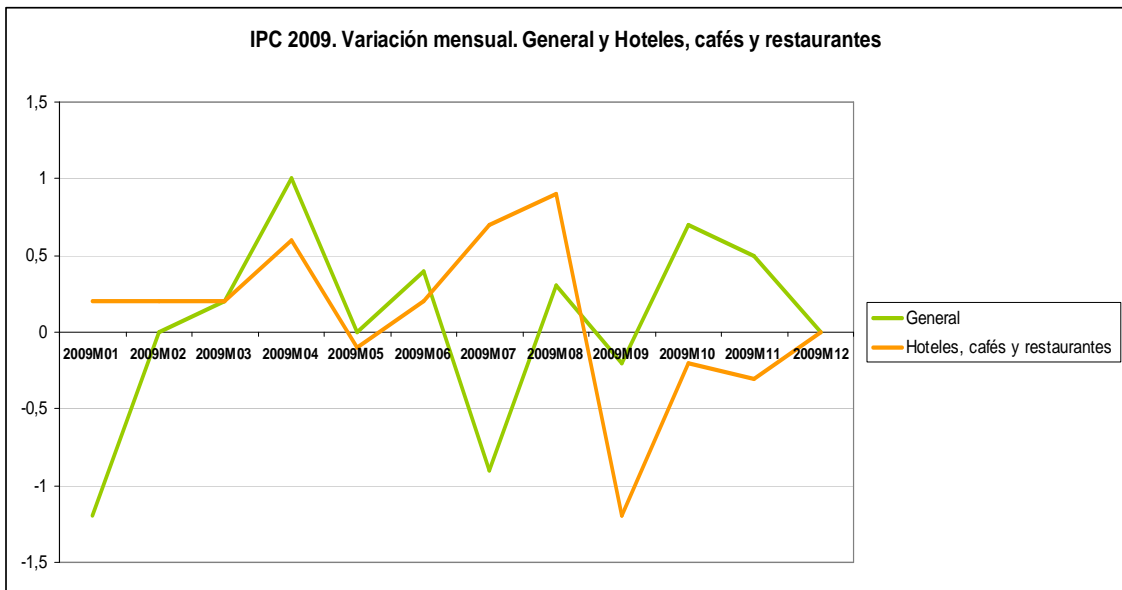
## Comparación del índice 2009 en la comunidad autónoma de La Rioja y Nacional: hoteles, cafés y restaurantes.

Índice de Precios de Consumo 2009												
Base 2006. Series desde enero de 2002												
Índices nacionales: general y hoteles, cafés y restaurantes												
Unidades: Base 2006=100												
	Índice											
	2009M01	2009M02	2009M03	2009M04	2009M05	2009M06	2009M07	2009M08	2009M09	2009M10	2009M11	2009M12
Nacional												
Hoteles, cafés y restaurantes	110,742	110,918	111,19	111,871	111,705	111,951	112,708	113,702	112,376	112,106	111,794	111,838
Rioja (La)												
Hoteles, cafés y restaurantes	108,948	108,742	109,39	110,392	110,493	110,734	111,215	111,965	111,42	110,266	109,725	109,702



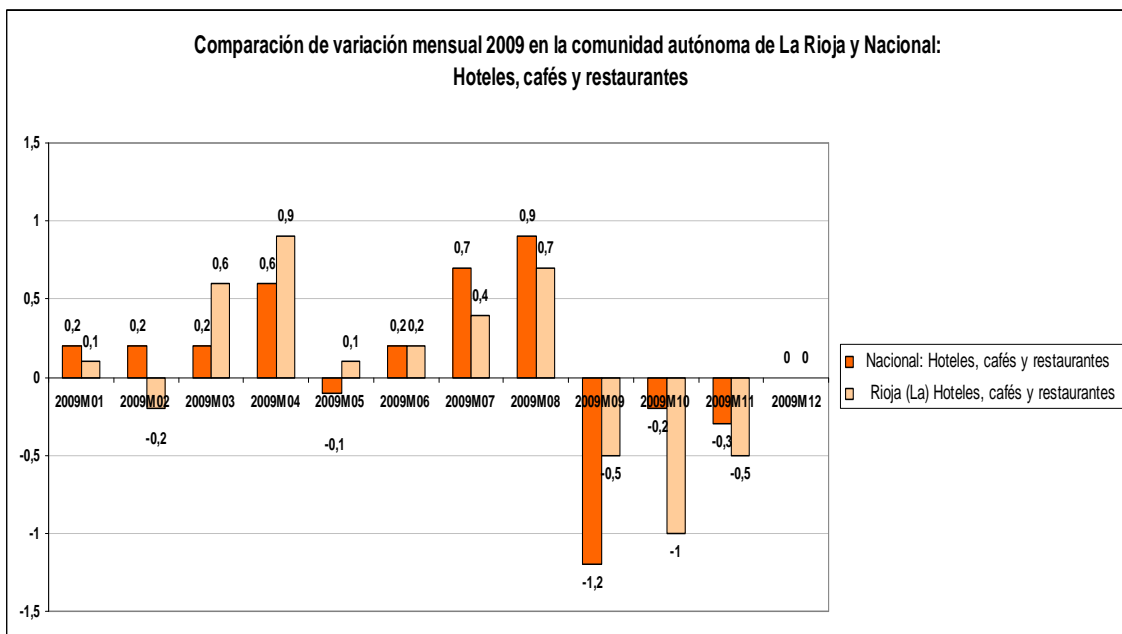
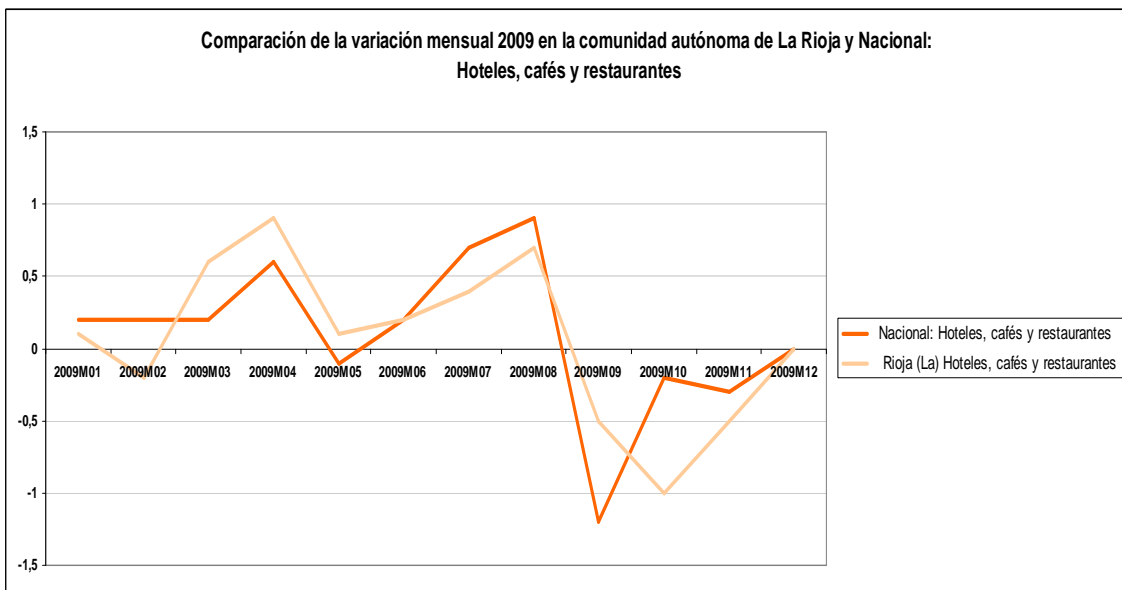
## 4.2.2 Índice de Precios de Consumo 2009. Variación mensual

Índice de Precios de Consumo 2009												
Base 2006. Series desde enero de 2002												
Índices nacionales: general y hoteles, cafés y restaurantes												
Unidades: Base 2006=100												
	Variación mensual											
	2009M01	2009M02	2009M03	2009M04	2009M05	2009M06	2009M07	2009M08	2009M09	2009M10	2009M11	2009M12
General	-1,2	0	0,2	1	0	0,4	-0,9	0,3	-0,2	0,7	0,5	0
Hoteles, cafés y restaurantes	0,2	0,2	0,2	0,6	-0,1	0,2	0,7	0,9	-1,2	-0,2	-0,3	0



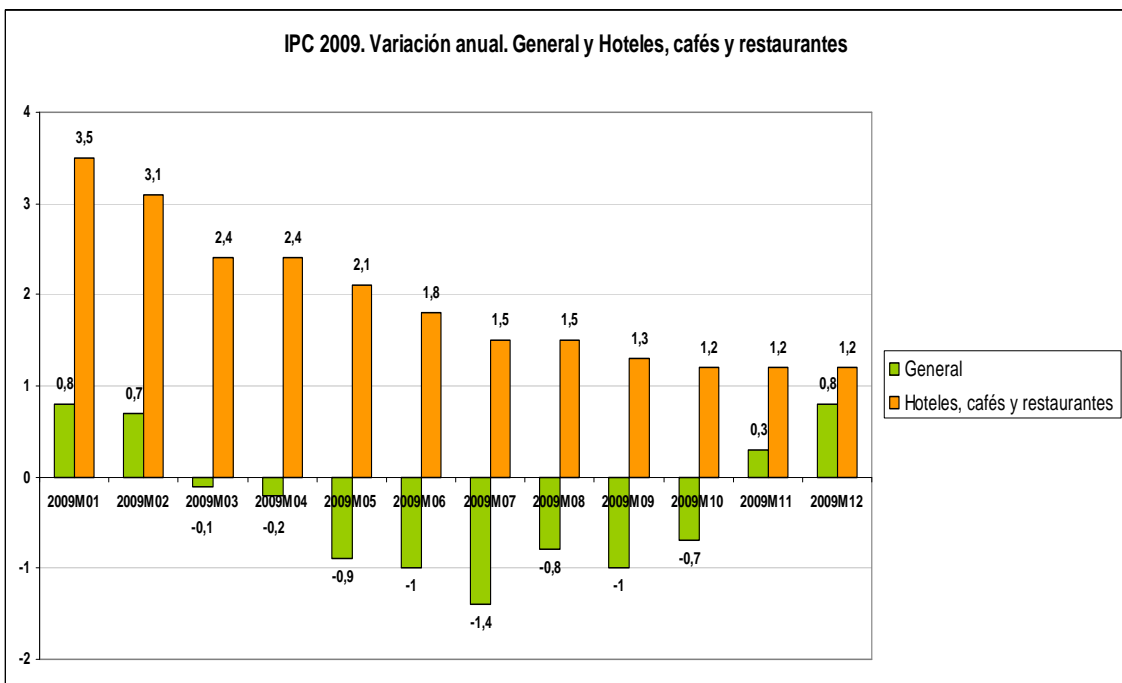
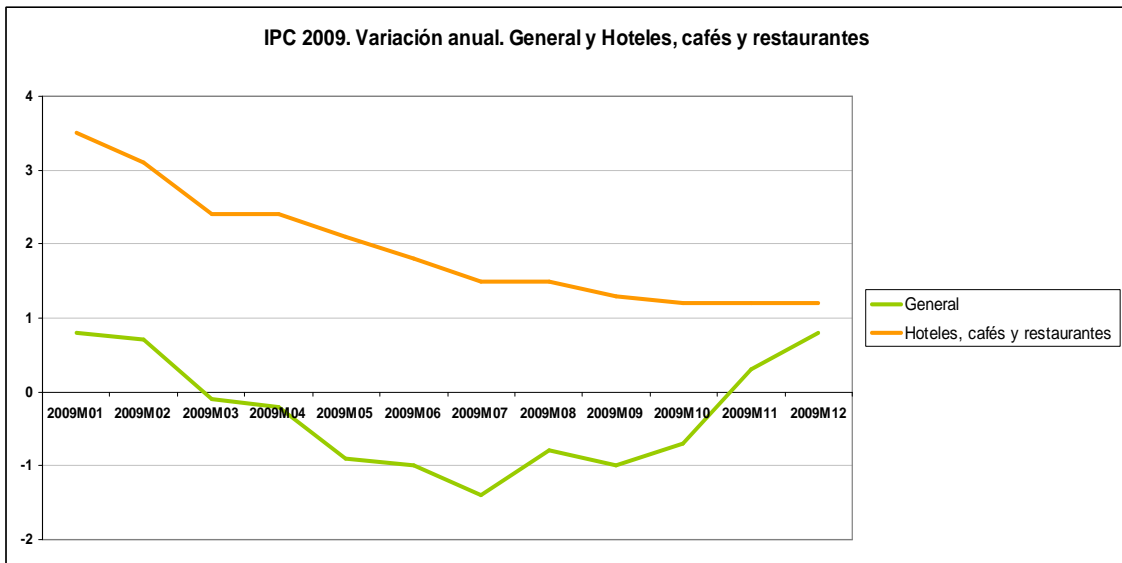
## Comparación de la variación mensual 2009 en la comunidad autónoma de La Rioja y Nacional: hoteles, cafés y restaurantes.

Índice de Precios de Consumo 2009												
Base 2006. Series desde enero de 2002												
Índices nacionales: general y hoteles, cafés y restaurantes												
Unidades: Base 2006=100												
	Variación mensual											
	2009M01	2009M02	2009M03	2009M04	2009M05	2009M06	2009M07	2009M08	2009M09	2009M10	2009M11	2009M12
Nacional												
Hoteles, cafés y restaurantes	0,2	0,2	0,2	0,6	-0,1	0,2	0,7	0,9	-1,2	-0,2	-0,3	0
Rioja (La)												
Hoteles, cafés y restaurantes	0,1	-0,2	0,6	0,9	0,1	0,2	0,4	0,7	-0,5	-1	-0,5	0



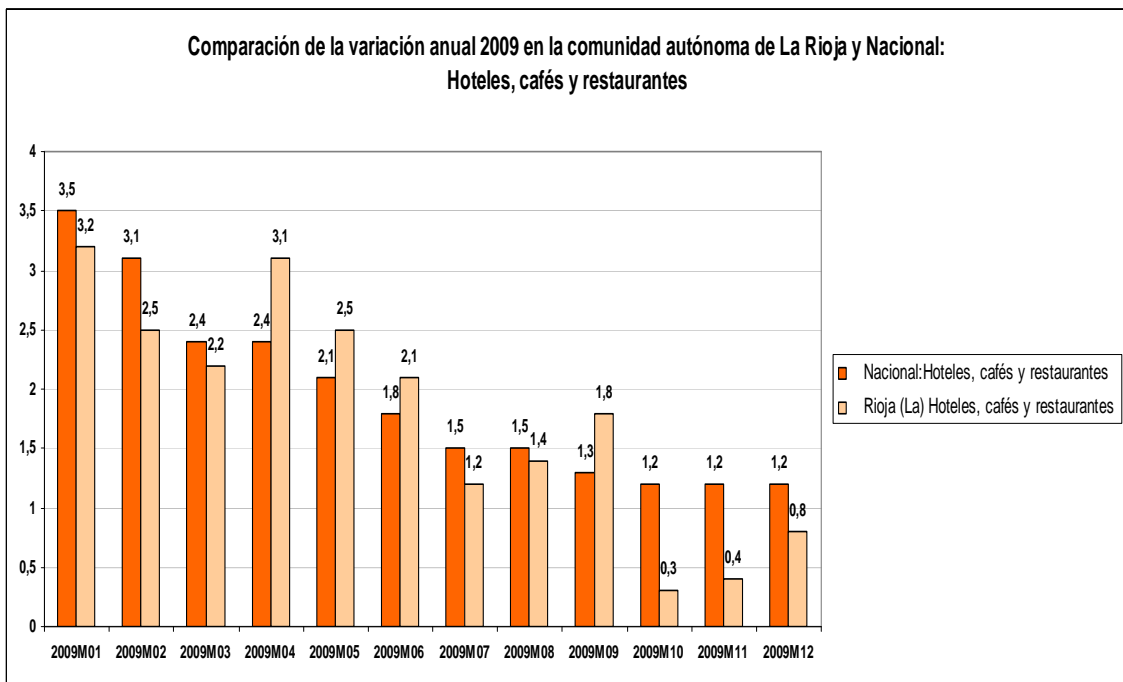
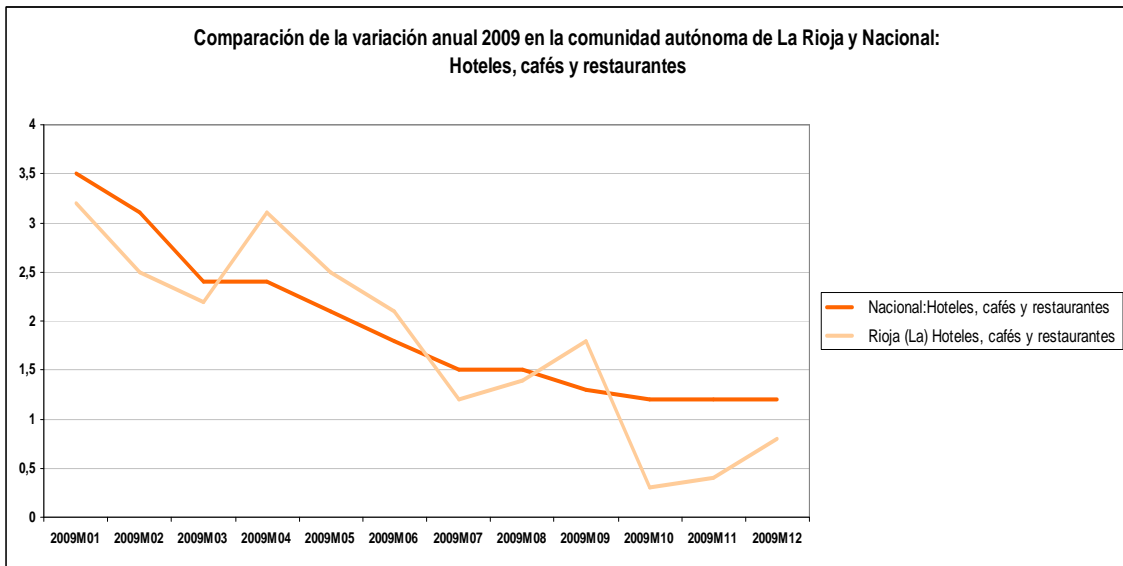
### 4.2.3 Índice de Precios de Consumo 2009. Variación anual

Índice de Precios de Consumo 2009												
Base 2006. Series desde enero de 2002												
Índices nacionales: general y hoteles, cafés y restaurantes												
Unidades: Base 2006=100												
	Variación anual											
	2009M01	2009M02	2009M03	2009M04	2009M05	2009M06	2009M07	2009M08	2009M09	2009M10	2009M11	2009M12
General	0,8	0,7	-0,1	-0,2	-0,9	-1	-1,4	-0,8	-1	-0,7	0,3	0,8
Hoteles, cafés y restaurantes	3,5	3,1	2,4	2,4	2,1	1,8	1,5	1,5	1,3	1,2	1,2	1,2



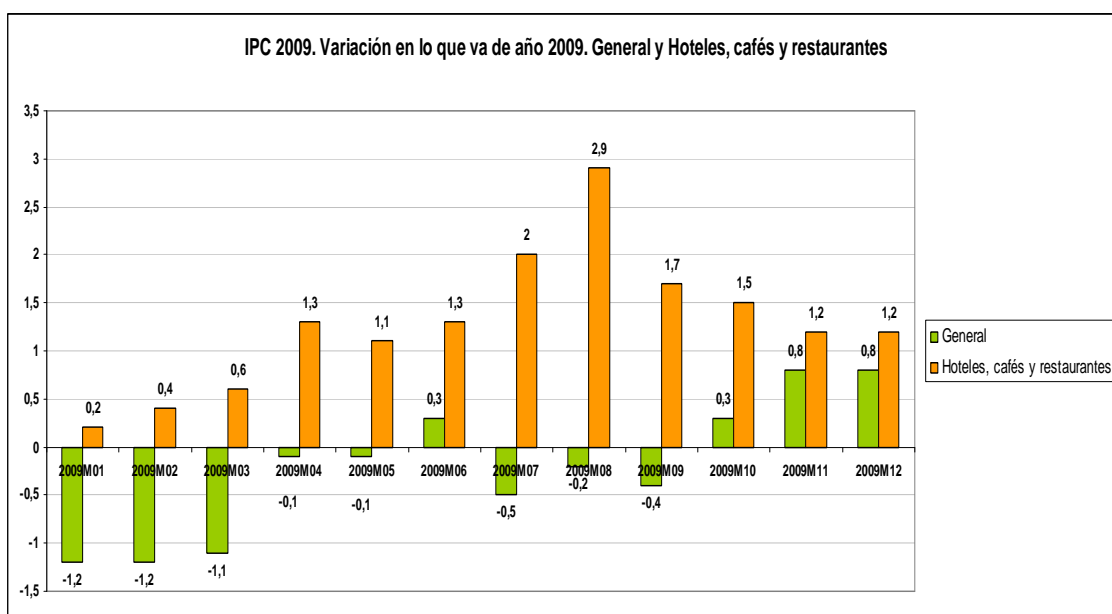
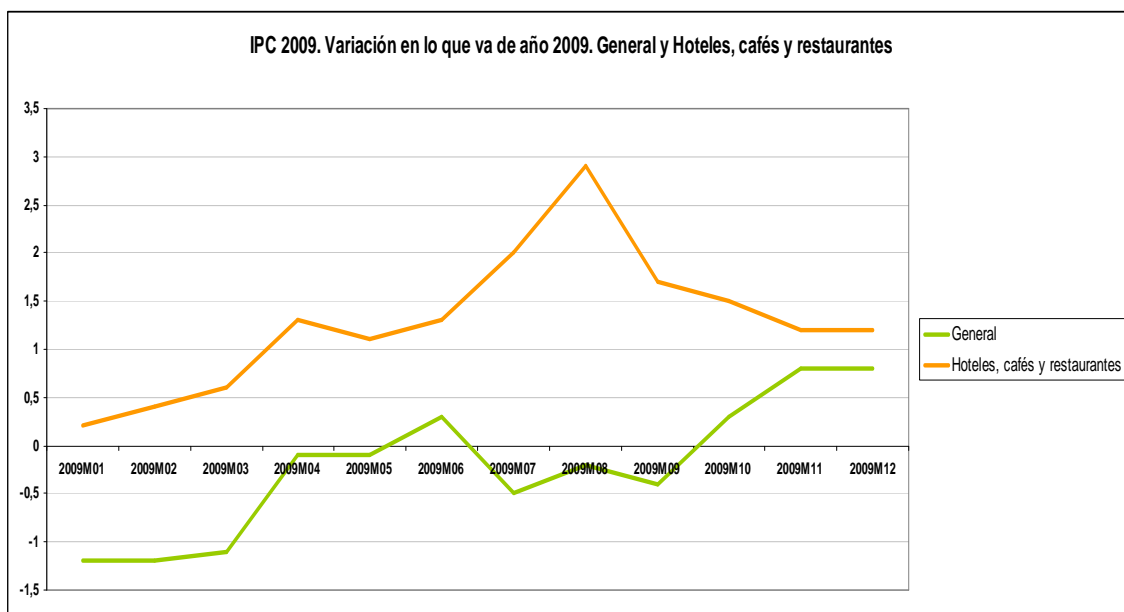
## Comparación de la variación anual 2009 en la comunidad autónoma de La Rioja y Nacional: hoteles, cafés y restaurantes.

Índice de Precios de Consumo 2009												
Base 2006. Series desde enero de 2002												
Índices nacionales: general y hoteles, cafés y restaurantes												
Unidades: Base 2006=100												
	Variación anual											
	2009M01	2009M02	2009M03	2009M04	2009M05	2009M06	2009M07	2009M08	2009M09	2009M10	2009M11	2009M12
Nacional												
Hoteles, cafés y restaurantes	3,5	3,1	2,4	2,4	2,1	1,8	1,5	1,5	1,3	1,2	1,2	1,2
Rioja (La)												
Hoteles, cafés y restaurantes	3,2	2,5	2,2	3,1	2,5	2,1	1,2	1,4	1,8	0,3	0,4	0,8



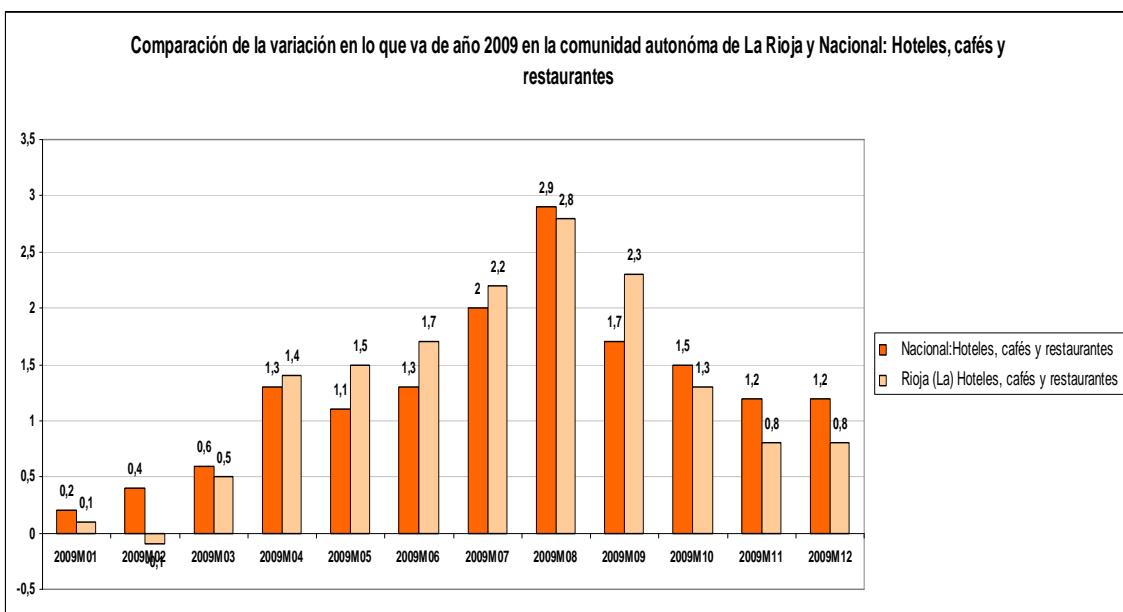
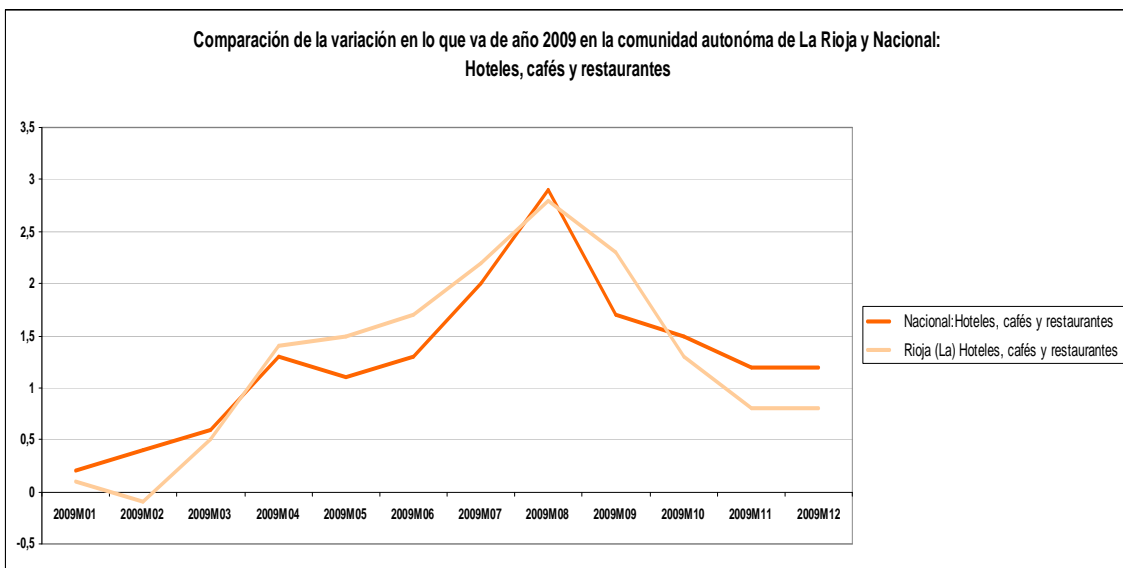
## 4.2.4 Índice de Precios de Consumo 2009. Variación en lo que va de año

Índice de Precios de Consumo 2009												
Base 2006. Series desde enero de 2002												
Índices nacionales: general y hoteles, cafés y restaurantes												
Unidades: Base 2006=100												
	Variación en lo que va de año											
	2009M01	2009M02	2009M03	2009M04	2009M05	2009M06	2009M07	2009M08	2009M09	2009M10	2009M11	2009M12
General	-1,2	-1,2	-1,1	-0,1	-0,1	0,3	-0,5	-0,2	-0,4	0,3	0,8	0,8
Hoteles, cafés y restaurantes	0,2	0,4	0,6	1,3	1,1	1,3	2	2,9	1,7	1,5	1,2	1,2



## Comparación de la variación en lo que va de año 2009 en la comunidad autónoma de La Rioja y Nacional: hoteles, cafés y restaurantes.

Índice de Precios de Consumo 2009												
Base 2006. Series desde enero de 2002												
Índices nacionales: general y hoteles, cafés y restaurantes												
Unidades: Base 2006=100												
	Variación en lo que va de año											
	2009M01	2009M02	2009M03	2009M04	2009M05	2009M06	2009M07	2009M08	2009M09	2009M10	2009M11	2009M12
Nacional												
Hoteles, cafés y restaurantes	0,2	0,4	0,6	1,3	1,1	1,3	2	2,9	1,7	1,5	1,2	1,2
Rioja (La)												
Hoteles, cafés y restaurantes	0,1	-0,1	0,5	1,4	1,5	1,7	2,2	2,8	2,3	1,3	0,8	0,8



## **5. PRODUCTO INTERIOR BRUTO. PIB.**

### **5.1 PRODUCTO INTERIOR BRUTO. AÑO 2010**

## 5.2. PRODUCTO INTERIOR BRUTO. AÑO 2009

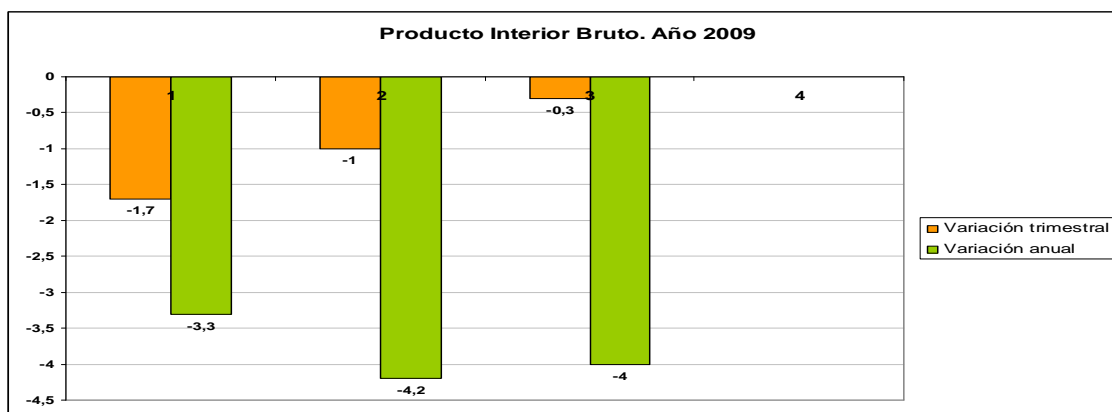
**Contabilidad Nacional Trimestral de España. Base 2000**  
Contabilidad Nacional Trimestral Base 2000

**Producto Interior Bruto. Volumen encadenado referencia año 2000**

Datos corregidos de efectos estacionales y de calendario

Unidades:Tasas

Año 2009	2009TI	2009TII	2009TIII	2009TIV
Variación trimestral	-1,7	-1	-0,3	4
Variación anual	-3,3	-4,2	-4	

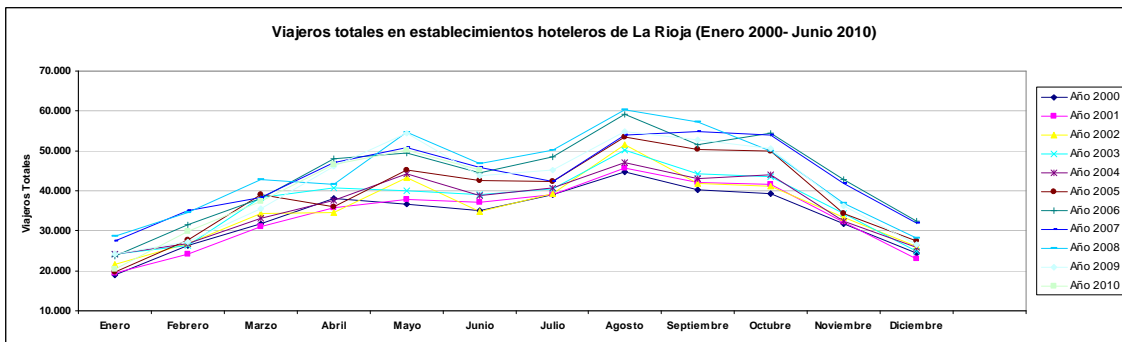


## 6. VIAJEROS Y PERNOCTACIONES, EN LA RIOJA (Enero 2000 – Junio 2010)

### 6.1 Viajeros y pernoctaciones totales en establecimientos hoteleros de La Rioja (Enero 2000 – Junio 2010)

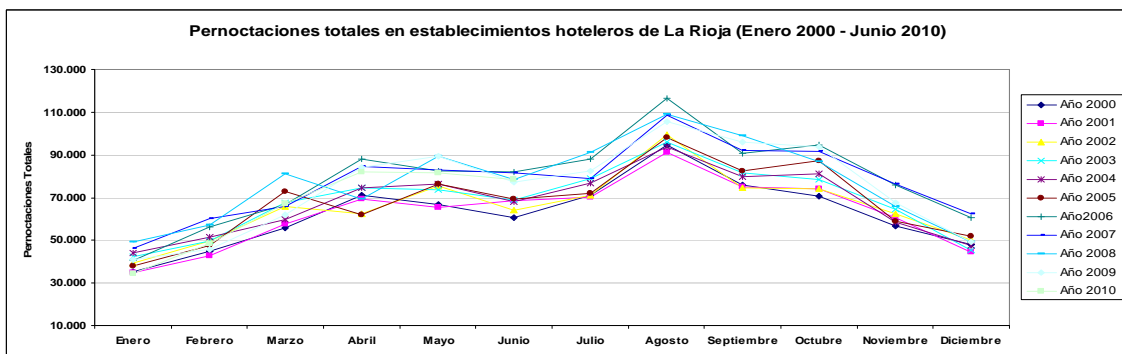
#### Viajeros totales en establecimientos hoteleros de La Rioja (Enero 2000 - Junio 2010)

	Año 2000	Año 2001	Año 2002	Año 2003	Año 2004	Año 2005	Año 2006	Año 2007	Año 2008	Año 2009	Año 2010
Enero	19.028	19.363	21.644	24.263	24.210	19.592	23.663	27.496	28.558	24.102	20.497
Febrero	26.313	24.284	26.801	26.211	26.708	27.779	31.444	35.057	34.634	27.174	29.896
Marzo	31.792	31.049	34.394	38.393	33.115	39.146	38.098	38.369	42.753	35.534	37.489
Abril	38.013	35.706	34.453	40.697	37.635	36.062	48.100	46.988	41.671	46.145	46.514
Mayo	36.732	37.893	43.287	40.076	44.211	45.179	49.466	50.835	54.531	54.304	50.203
Junio	35.153	37.133	34.848	39.139	38.809	42.708	44.549	45.938	46.824	43.871	45.208
Julio	39.157	39.135	39.357	40.362	40.766	42.374	48.606	42.428	50.102	45.094	
Agosto	44.619	45.754	51.483	50.080	47.202	53.444	59.248	54.054	60.356	54.840	
Septiembre	40.328	42.022	41.968	44.160	43.125	50.456	51.639	54.824	57.344	52.675	
Octubre	39.200	41.607	41.101	43.559	43.932	49.936	54.463	53.892	50.012	50.688	
Noviembre	31.616	32.264	33.471	34.401	32.455	34.276	42.935	41.893	37.000	36.299	
Diciembre	24.516	23.000	26.119	24.908	25.778	27.453	32.478	32.043	28.216	26.647	



#### Pernoctaciones totales en establecimientos hoteleros de La Rioja (Enero 2000 - Junio 2010)

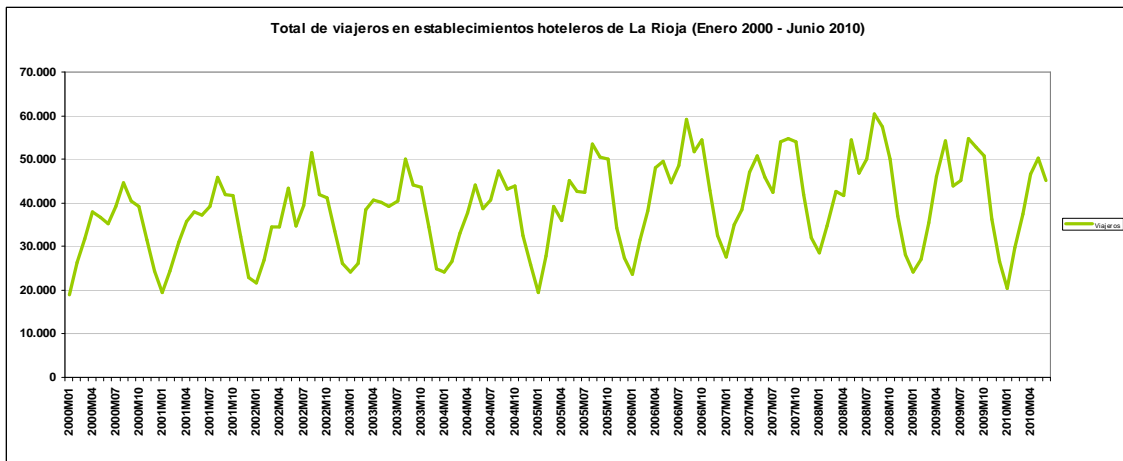
	Año 2000	Año 2001	Año 2002	Año 2003	Año 2004	Año 2005	Año2006	Año 2007	Año 2008	Año 2009	Año 2010
Enero	35.400	34.944	39.072	42.171	44.021	38.123	40.619	46.358	49.063	40.784	34.306
Febrero	44.899	42.892	49.622	49.846	51.254	47.483	56.360	60.198	57.164	45.584	48.428
Marzo	55.893	57.773	65.783	67.571	59.943	72.911	66.794	65.841	81.272	61.991	67.175
Abril	70.919	69.382	62.385	74.721	74.740	62.004	88.240	84.432	69.349	83.971	82.096
Mayo	66.897	65.347	75.527	73.852	76.199	76.396	82.483	82.903	89.284	89.384	81.482
Junio	60.431	68.332	64.115	69.020	68.182	69.184	82.117	81.641	78.412	77.031	78.462
Julio	71.106	70.049	70.883	79.052	76.929	72.148	88.071	78.974	91.098	82.571	
Agosto	94.799	91.360	99.276	96.019	93.694	98.027	116.382	108.528	109.097	105.512	
Septiembre	75.880	75.146	74.588	81.703	80.029	82.497	90.627	92.076	98.908	95.936	
Octubre	70.722	74.311	73.982	78.404	81.242	87.427	94.833	91.811	86.806	93.681	
Noviembre	56.641	60.725	62.335	64.397	58.560	58.963	76.106	76.365	65.846	67.424	
Diciembre	48.114	44.611	50.363	45.495	47.552	51.681	60.426	62.450	49.120	49.217	



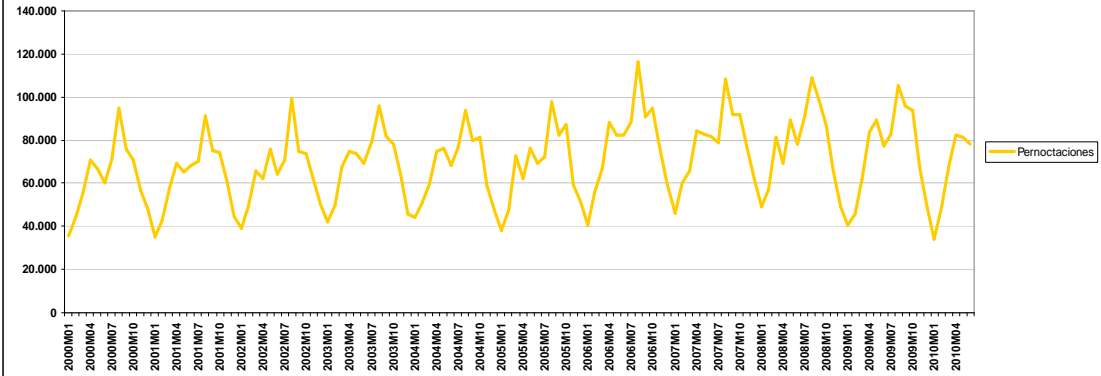
## Tendencia anual móvil del total de viajeros y pernoctaciones en establecimientos hoteleros de La Rioja (Enero 2000 – Junio 2010)

	Total			Tendencia Anual Móvil (de un ratio de 12 meses)		
	Viajeros	Pernoctaciones	Estancia Media	Viajeros	Pernoctaciones	Estancia Media
2000M01	19.028	35.400	1,86			
2000M02	26.313	44.899	1,71			
2000M03	31.792	55.893	1,76			
2000M04	38.013	70.919	1,87			
2000M05	36.732	66.897	1,82			
2000M06	35.153	60.431	1,72			
2000M07	39.157	71.106	1,82			
2000M08	44.619	94.799	2,12			
2000M09	40.328	75.880	1,88			
2000M10	39.200	70.722	1,80			
2000M11	31.616	56.641	1,79			
2000M12	24.516	48.114	1,96			
2001M01	19.363	34.944	1,80	406.467	751.701	1,85
2001M02	24.284	42.892	1,77	406.802	751.245	1,85
2001M03	31.049	57.773	1,86	404.773	749.238	1,85
2001M04	35.706	69.382	1,94	404.030	751.118	1,86
2001M05	37.893	65.347	1,72	401.723	749.581	1,87
2001M06	37.133	68.332	1,84	402.884	748.031	1,86
2001M07	39.135	70.049	1,79	404.864	755.932	1,87
2001M08	45.754	91.360	2,00	404.842	754.875	1,86
2001M09	42.022	75.146	1,79	405.977	751.436	1,85
2001M10	41.607	74.311	1,79	407.671	750.702	1,84
2001M11	32.264	60.725	1,88	410.078	754.291	1,84
2001M12	23.000	44.611	1,94	410.726	758.375	1,85
2002M01	21.644	39.072	1,81	409.210	754.872	1,84
2002M02	26.801	49.622	1,85	411.491	759.000	1,84
2002M03	34.394	65.783	1,91	414.008	765.730	1,85
2002M04	34.453	62.385	1,81	417.353	773.740	1,85
2002M05	43.287	75.527	1,74	416.100	766.743	1,84
2002M06	34.848	64.115	1,84	421.494	776.923	1,84
2002M07	39.357	70.883	1,80	419.209	772.706	1,84
2002M08	51.483	99.276	1,93	419.431	773.540	1,84
2002M09	41.968	74.588	1,78	425.160	781.456	1,84
2002M10	41.101	73.982	1,80	425.106	780.898	1,84
2002M11	33.471	62.335	1,86	424.600	780.569	1,84
2002M12	26.119	50.363	1,93	425.807	782.179	1,84
2003M01	24.263	42.171	1,74	428.926	787.931	1,84
2003M02	26.211	49.846	1,90	431.545	791.030	1,83
2003M03	38.393	67.571	1,76	430.955	791.254	1,84
2003M04	40.697	74.721	1,84	434.954	793.042	1,82
2003M05	40.076	73.852	1,84	441.198	805.378	1,83
2003M06	39.139	69.020	1,76	437.987	803.703	1,83
2003M07	40.362	79.052	1,96	442.278	808.608	1,83
2003M08	50.080	96.019	1,92	443.283	816.777	1,84
2003M09	44.160	81.703	1,85	441.880	813.520	1,84
2003M10	43.559	78.404	1,80	444.072	820.635	1,85
2003M11	34.401	64.397	1,87	446.530	825.057	1,85
2003M12	24.908	45.495	1,83	447.460	827.119	1,85
2004M01	24.210	44.021	1,82	446.249	822.251	1,84
2004M02	26.708	51.254	1,92	446.196	824.101	1,85
2004M03	33.115	59.943	1,81	446.693	825.509	1,85
2004M04	37.635	74.740	1,99	441.415	817.881	1,85
2004M05	44.211	76.199	1,72	438.353	817.900	1,87
2004M06	38.809	68.182	1,76	442.488	820.247	1,85
2004M07	40.766	76.929	1,89	442.158	819.409	1,85
2004M08	47.202	93.694	1,98	442.562	817.286	1,85
2004M09	43.125	80.029	1,86	439.684	814.961	1,85
2004M10	43.932	81.242	1,85	438.649	813.287	1,85
2004M11	32.455	58.560	1,80	439.022	816.125	1,86
2004M12	25.778	47.552	1,84	437.076	810.288	1,85
2005M01	19.592	38.123	1,95	437.946	812.345	1,85
2005M02	27.779	47.483	1,71	433.328	806.447	1,86
2005M03	39.146	72.911	1,86	434.399	802.676	1,85
2005M04	36.062	62.004	1,72	440.430	815.644	1,85
2005M05	45.179	76.396	1,69	438.857	802.908	1,83
2005M06	42.708	69.184	1,62	439.825	803.105	1,83
2005M07	42.374	72.148	1,70	443.724	804.107	1,81
2005M08	53.444	98.027	1,83	445.332	799.326	1,79
2005M09	50.456	82.497	1,64	451.574	803.659	1,78
2005M10	49.936	87.427	1,75	458.905	806.127	1,76
2005M11	34.276	58.963	1,72	464.909	812.312	1,75
2005M12	27.453	51.681	1,88	466.730	812.715	1,74
				468.405	816.844	1,74

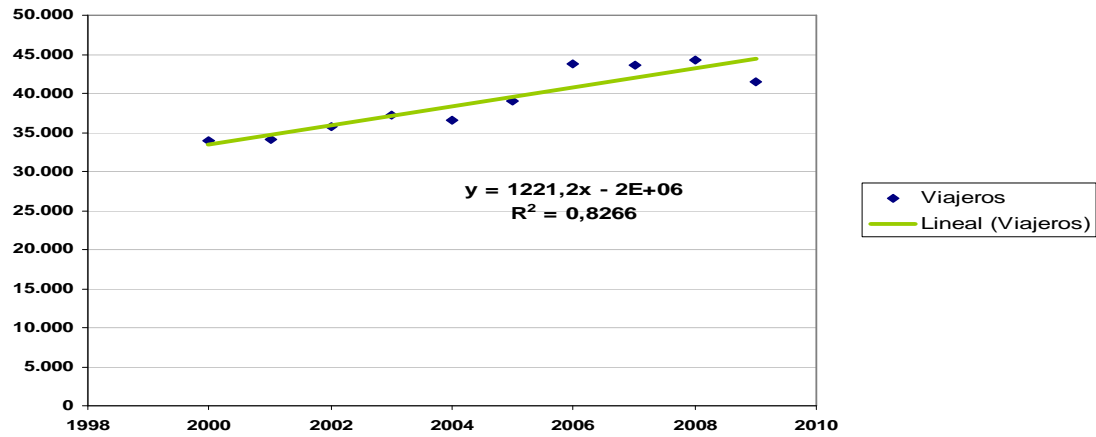
	Total		Tendencia Anual Móvil (de un ratio de 12 meses)			
	Viajeros	Pernoctaciones	Estancia Media	Viajeros	Pernoctaciones	Estancia Media
2006M01	23.663	40.619	1,72	472.476	819.340	1,73
2006M02	31.444	56.360	1,79	476.141	828.217	1,74
2006M03	38.098	66.794	1,75	475.093	822.100	1,73
2006M04	48.100	88.240	1,83	487.131	848.336	1,74
2006M05	49.466	82.483	1,67	491.418	854.423	1,74
2006M06	44.549	82.117	1,84	493.259	867.356	1,76
2006M07	48.606	88.071	1,81	499.491	883.279	1,77
2006M08	59.248	116.382	1,96	505.295	901.634	1,78
2006M09	51.639	90.627	1,76	506.478	909.764	1,80
2006M10	54.463	94.833	1,74	511.005	917.170	1,79
2006M11	42.935	76.106	1,77	519.664	934.313	1,80
2006M12	32.478	60.426	1,86	524.689	943.058	1,80
2007M01	27.496	46.358	1,69	528.522	948.797	1,80
2007M02	35.057	60.198	1,72	532.135	952.635	1,79
2007M03	38.369	65.841	1,72	532.406	951.682	1,79
2007M04	46.988	84.432	1,80	531.294	947.874	1,78
2007M05	50.835	82.903	1,63	532.663	948.294	1,78
2007M06	45.938	81.641	1,78	534.052	947.818	1,77
2007M07	42.428	78.974	1,86	527.874	938.721	1,78
2007M08	54.054	108.528	2,01	522.680	930.867	1,78
2007M09	54.824	92.076	1,68	525.865	932.316	1,77
2007M10	53.892	91.811	1,70	525.294	929.294	1,77
2007M11	41.893	76.365	1,82	524.252	929.553	1,77
2007M12	32.043	62.450	1,95	523.817	931.577	1,78
2008M01	28.558	49.063	1,72	524.879	934.282	1,78
2008M02	34.634	57.164	1,65	524.456	931.248	1,78
2008M03	42.753	81.272	1,90	528.840	946.679	1,79
2008M04	41.671	69.349	1,66	523.523	931.596	1,78
2008M05	54.531	89.284	1,64	527.219	937.977	1,78
2008M06	46.824	78.412	1,67	528.105	934.748	1,77
2008M07	50.102	91.098	1,82	535.779	946.872	1,77
2008M08	60.356	109.097	1,81	542.081	947.441	1,75
2008M09	57.344	98.908	1,72	544.601	954.273	1,75
2008M10	50.012	86.806	1,74	540.721	949.268	1,76
2008M11	37.000	65.846	1,78	535.828	938.749	1,75
2008M12	28.216	49.120	1,74	532.001	925.419	1,74
2009M01	24.102	40.784	1,69	527.545	917.140	1,74
2009M02	27.174	45.584	1,68	520.085	905.560	1,74
2009M03	35.534	61.991	1,74	512.866	886.279	1,73
2009M04	46.145	83.971	1,82	517.340	900.901	1,74
2009M05	54.304	89.384	1,65	517.113	901.001	1,74
2009M06	43.871	77.031	1,76	514.160	899.620	1,75
2009M07	45.094	82.571	1,83	509.152	891.093	1,75
2009M08	54.840	105.512	1,92	503.636	887.508	1,76
2009M09	52.675	95.936	1,82	498.967	884.536	1,77
2009M10	50.688	93.681	1,85	499.643	891.411	1,78
2009M11	36.299	67.424	1,86	498.942	892.989	1,79
2009M12	26.647	49.217	1,85	497.373	893.086	1,80
2010M01	20.497	34.306	1,67	493.768	886.608	1,80
2010M02	29.896	48.428	1,62	496.490	889.452	1,79
2010M03	37.489	67.175	1,79	498.445	894.636	1,79
2010M04	46.514	82.096	1,76	498.814	892.761	1,79
2010M05	50.203	81.482	1,62	549.017	974.243	1,77
2010M06	45208	78.462	1,74	539.921	963.321	1,78



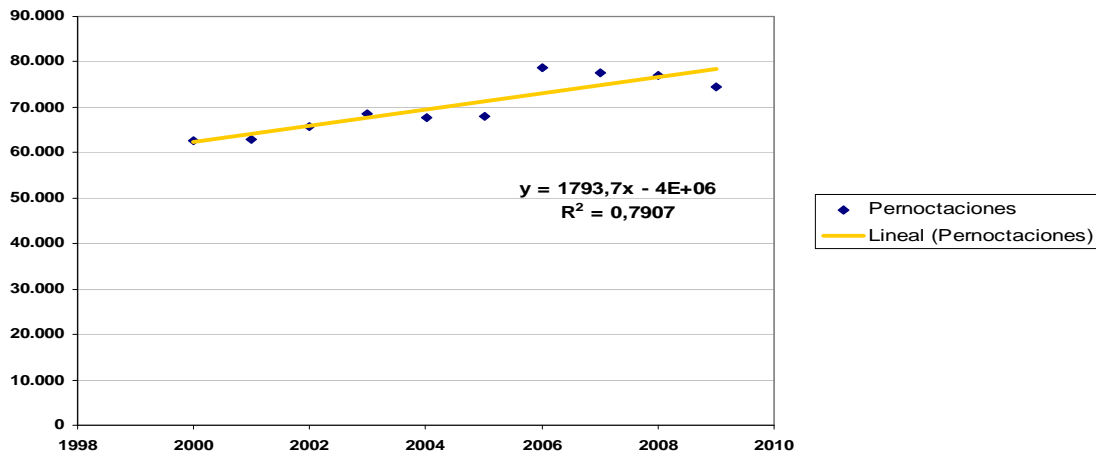
Total de pernoctaciones en establecimientos hoteleros de La Rioja (Enero 2000 - Junio 2010)

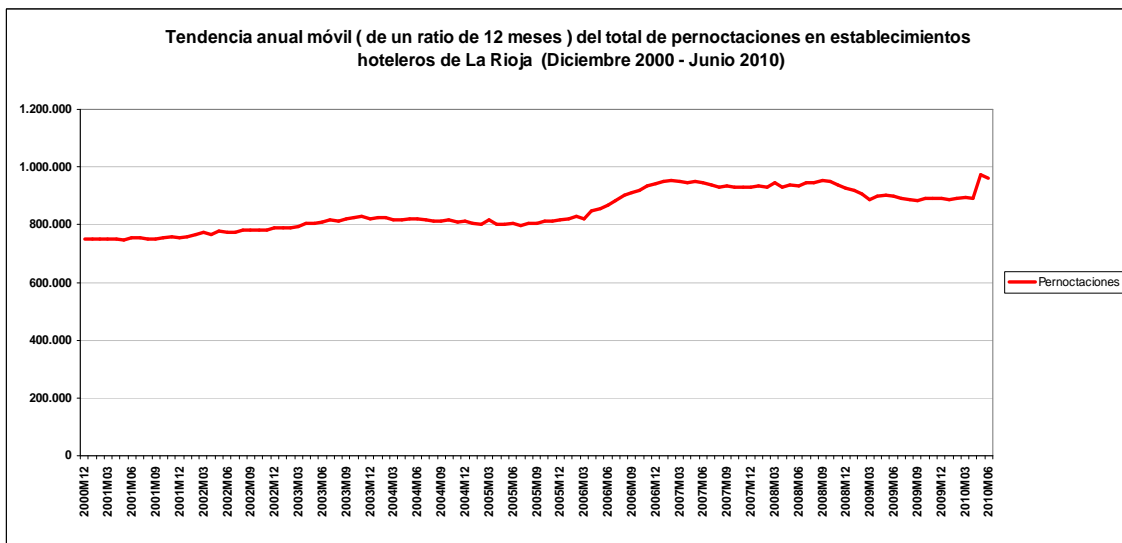
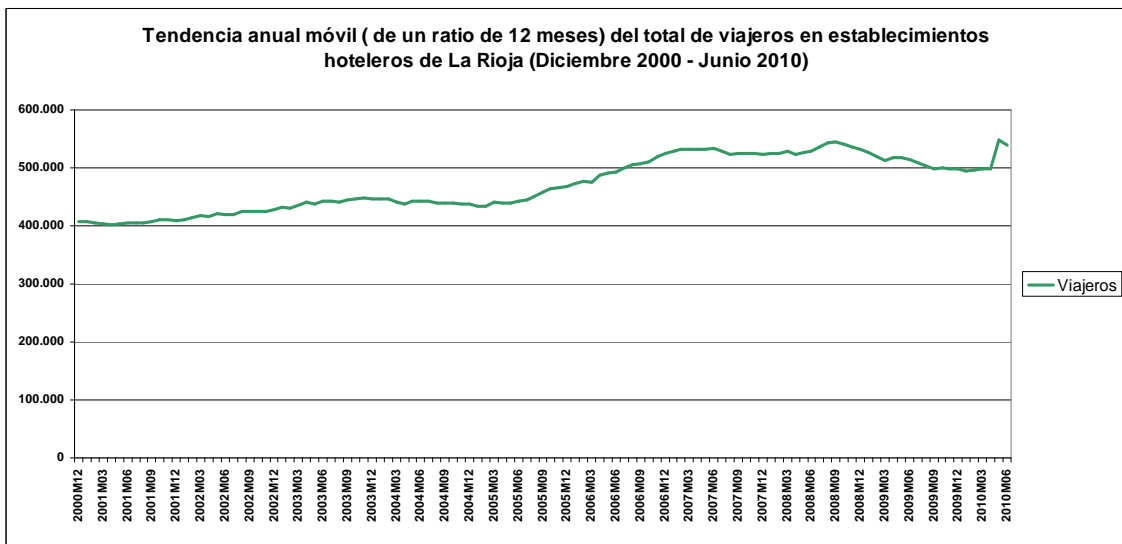
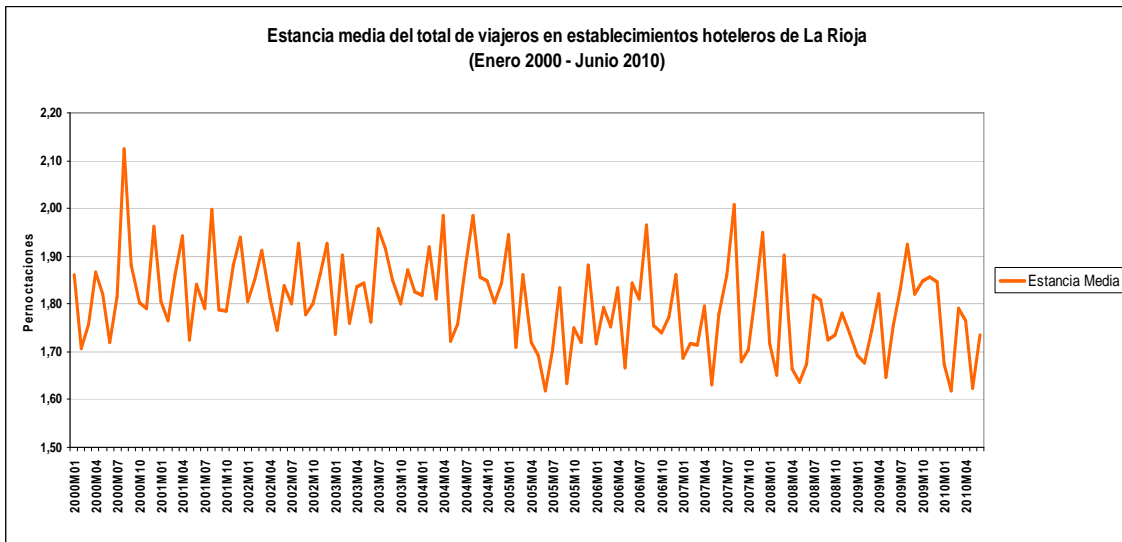


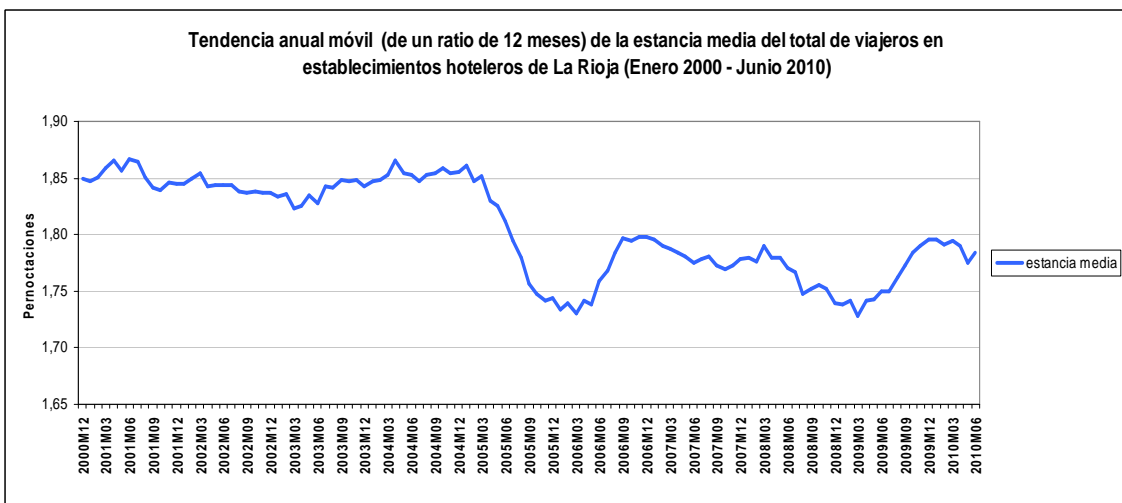
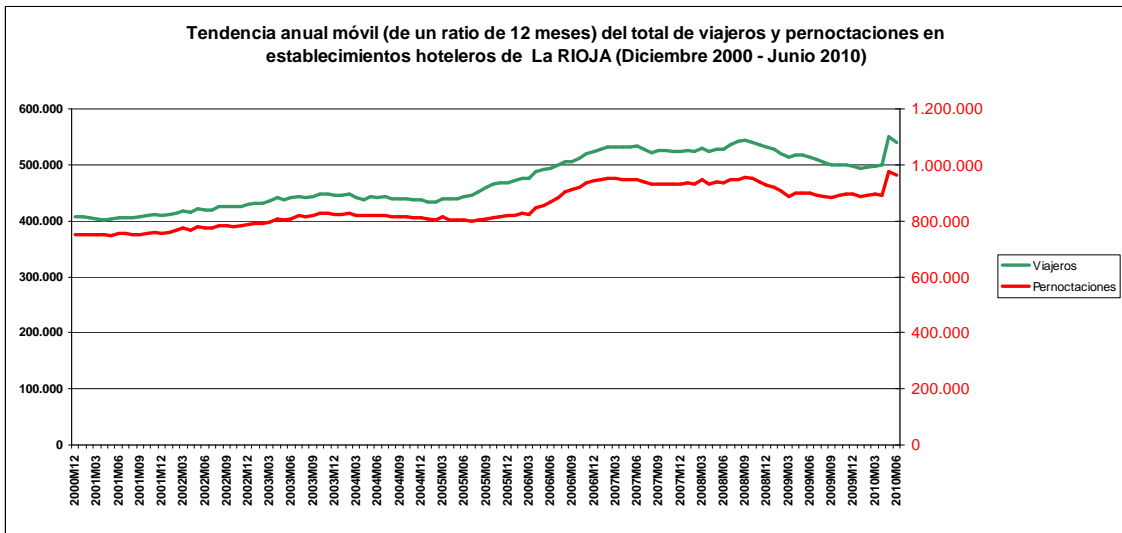
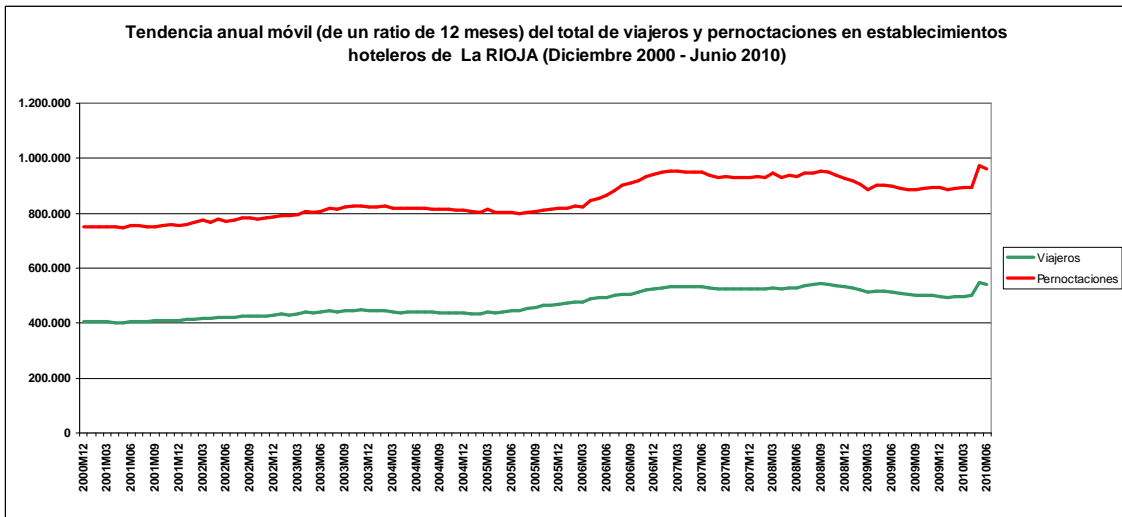
Promedio de los viajeros totales en establecimientos hoteleros en La Rioja



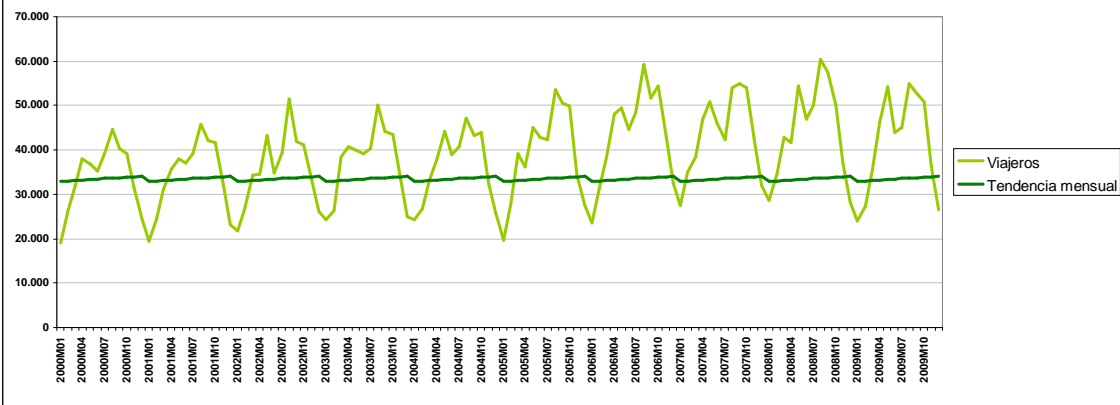
Promedio de las pernoctaciones totales en establecimientos hoteleros en La Rioja







Viajeros totales en establecimientos hoteleros de La Rioja (Años:2000-2009)

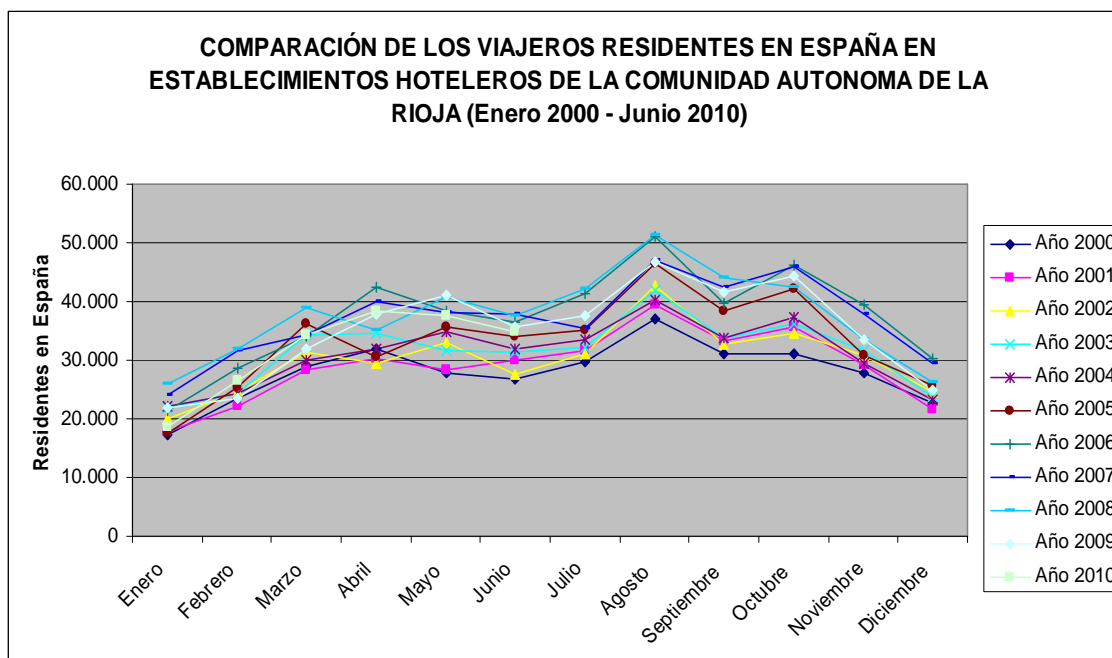


## 6.2 Viajeros y pernoctaciones de residentes en España en establecimientos hoteleros de la comunidad autónoma de La Rioja (Enero 2000 – Junio 2010)

### Viajeros de residentes en España en establecimientos hoteleros de La Rioja (Enero 2000 - Junio 2010)

#### COMPARACIÓN DE LOS VIAJEROS RESIDENTES EN ESPAÑA EN ESTABLECIMIENTOS HOTELEROS DE LA COMUNIDAD AUTÓNOMA DE LA RIOJA (Enero 2000 - Junio 2010)

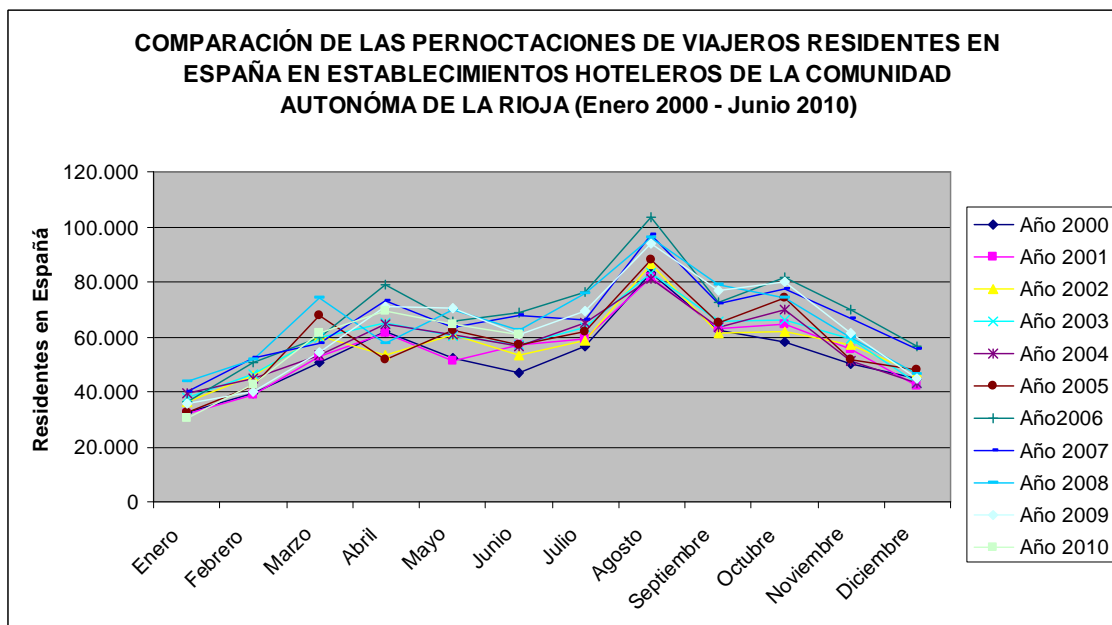
	Año 2000	Año 2001	Año 2002	Año 2003	Año 2004	Año 2005	Año 2006	Año 2007	Año 2008	Año 2009	Año 2010
Enero	17.317	17.958	19.881	21.905	22.057	17.686	21.480	24.170	26.060	21.844	18.588
Febrero	23.410	22.260	24.664	24.198	24.332	25.324	28.561	31.719	31.852	23.597	26.502
Marzo	28.812	28.486	31.345	34.197	29.934	36.246	34.021	34.218	38.860	31.787	34.200
Abril	31.949	30.383	29.356	34.652	31.963	30.558	42.445	39.950	35.103	37.844	38.350
Mayo	27.748	28.347	32.850	31.536	34.766	35.630	38.328	37.986	40.847	41.178	37.648
Junio	26.679	29.919	27.641	31.244	31.860	33.975	36.588	37.804	37.566	35.566	34.905
Julio	29.638	31.607	31.006	32.135	33.425	35.136	41.221	35.382	42.285	37.621	
Agosto	37.026	39.516	42.790	41.923	40.233	46.616	51.213	47.140	51.292	46.839	
Septiembre	31.215	33.375	32.722	33.669	33.656	38.357	39.791	42.565	44.065	41.495	
Octubre	31.184	35.601	34.658	36.193	37.213	42.114	46.330	45.932	42.553	44.217	
Noviembre	27.716	29.268	30.835	31.649	29.378	30.897	39.505	37.769	33.486	33.463	
Diciembre	22.788	21.531	24.514	23.681	23.361	25.621	30.381	29.338	26.344	24.873	



**Observaciones:**

**COMPARACIÓN DE LAS PERNOCTACIONES DE VIAJEROS RESIDENTES EN ESPAÑA EN ESTABLECIMIENTOS HOTELEROS DE LA COMUNIDAD AUTÓNOMA DE LA RIOJA (Enero 2000 - Junio 2010)**

	Año 2000	Año 2001	Año 2002	Año 2003	Año 2004	Año 2005	Año2006	Año 2007	Año 2008	Año 2009	Año 2010
Enero	32.438	32.229	36.122	37.922	39.327	32.490	36.068	39.931	43.619	35.670	30.406
Febrero	39.486	38.924	45.862	46.155	44.704	42.355	50.819	52.463	51.496	39.778	42.852
Marzo	50.856	52.615	60.382	59.974	53.214	67.912	59.698	57.864	73.994	54.652	61.384
Abril	61.615	61.072	53.396	65.257	64.758	51.856	78.745	73.011	57.464	70.962	69.539
Mayo	52.005	51.260	60.688	60.384	60.982	62.388	65.829	63.713	69.633	70.146	64.729
Junio	47.104	57.001	53.539	57.133	56.654	56.808	68.757	67.546	62.159	60.552	61.018
Julio	56.581	59.096	58.566	63.438	65.046	62.080	76.266	66.129	75.536	69.254	
Agosto	83.321	81.811	86.320	83.060	80.870	87.985	103.597	96.955	95.896	93.827	
Septiembre	62.209	62.991	61.208	65.509	63.375	65.296	72.773	72.026	78.929	77.021	
Octubre	58.116	64.422	62.026	66.325	69.749	73.915	81.826	77.598	74.361	79.898	
Noviembre	50.039	55.338	57.253	59.049	51.076	51.663	70.051	66.911	59.484	61.563	
Diciembre	45.043	41.916	47.066	43.031	43.017	48.035	56.274	55.670	46.295	44.620	



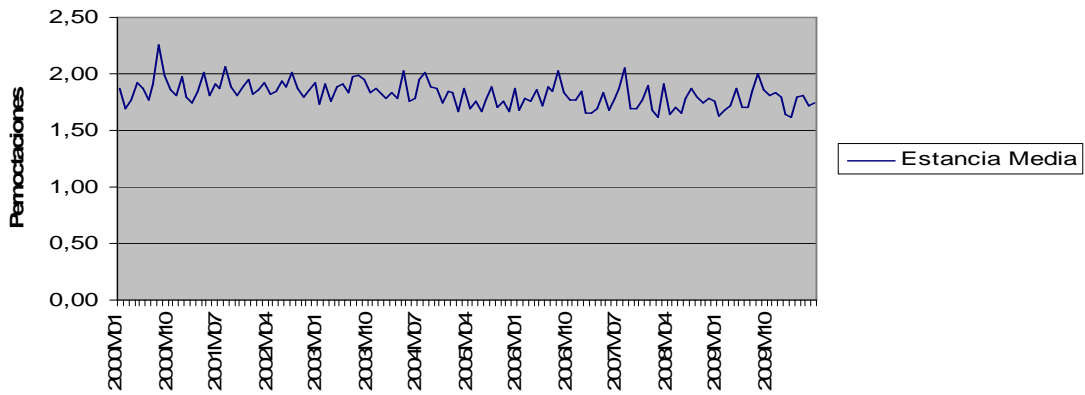
**Observaciones:**

TENDENCIA ANUAL MÓVIL DE RESIDENTES EN ESPAÑA. VIAJEROS Y PERNOCACIONES  
EN ESTABLECIMIENTOS HOTELEROS DE LA COMUNIDAD AUTÓNOMA DE LA RIOJA  
(Enero 2000 - Junio 2010)

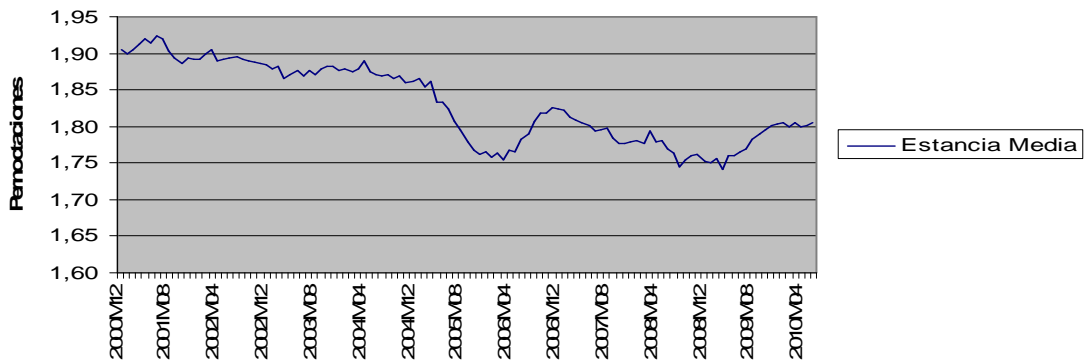
Meses	Tendencia Anual Móvil (de un ratio de 12 meses)					
	Viajeros	Pernoctaciones	Estancia Media	Viajeros	Pernoctaciones	Estancia Media
2000M01	17.317	32.438	1,87			
2000M02	23.410	39.486	1,69			
2000M03	28.812	50.856	1,77			
2000M04	31.949	61.615	1,93			
2000M05	27.748	52.005	1,87			
2000M06	26.679	47.104	1,77			
2000M07	29.638	56.581	1,91			
2000M08	37.026	83.321	2,25			
2000M09	31.215	62.209	1,99			
2000M10	31.184	58.116	1,86			
2000M11	27.716	50.039	1,81			
2000M12	22.788	45.043	1,98	335.482	638.813	1,90
2001M01	17.958	32.229	1,79	336.123	638.604	1,90
2001M02	22.260	38.924	1,75	334.973	638.042	1,90
2001M03	28.486	52.615	1,85	334.647	639.801	1,91
2001M04	30.383	61.072	2,01	333.081	639.258	1,92
2001M05	28.347	51.260	1,81	333.680	638.513	1,91
2001M06	29.919	57.001	1,91	336.920	648.410	1,92
2001M07	31.607	59.096	1,87	338.889	650.925	1,92
2001M08	39.516	81.811	2,07	341.379	649.415	1,90
2001M09	33.375	62.991	1,89	343.539	650.197	1,89
2001M10	35.601	64.422	1,81	347.956	656.503	1,89
2001M11	29.268	55.338	1,89	349.508	661.802	1,89
2001M12	21.531	41.916	1,95	348.251	658.675	1,89
2002M01	19.881	36.122	1,82	350.174	662.568	1,89
2002M02	24.664	45.862	1,86	352.578	669.506	1,90
2002M03	31.345	60.382	1,93	355.437	677.273	1,91
2002M04	29.356	53.396	1,82	354.410	669.597	1,89
2002M05	32.850	60.688	1,85	358.913	679.025	1,89
2002M06	27.641	53.539	1,94	356.635	675.563	1,89
2002M07	31.006	58.566	1,89	356.034	675.033	1,90
2002M08	42.790	86.320	2,02	359.308	679.542	1,89
2002M09	32.722	61.208	1,87	358.655	677.759	1,89
2002M10	34.658	62.026	1,79	357.712	675.363	1,89
2002M11	30.835	57.253	1,86	359.279	677.278	1,89
2002M12	24.514	47.066	1,92	362.262	682.428	1,88
2003M01	21.905	37.922	1,73	364.286	684.228	1,88
2003M02	24.198	46.155	1,91	363.820	684.521	1,88
2003M03	34.197	59.974	1,75	366.672	684.113	1,87
2003M04	34.652	65.257	1,88	371.968	695.974	1,87
2003M05	31.536	60.384	1,91	370.654	695.670	1,88
2003M06	31.244	57.133	1,83	374.257	699.264	1,87
2003M07	32.135	63.438	1,97	375.386	704.136	1,88
2003M08	41.923	83.060	1,98	374.519	700.876	1,87
2003M09	33.669	65.509	1,95	375.466	705.177	1,88
2003M10	36.193	66.325	1,83	377.001	709.476	1,88
2003M11	31.649	59.049	1,87	377.815	711.272	1,88
2003M12	23.681	43.031	1,82	376.982	707.237	1,88
2004M01	22.057	39.327	1,78	377.134	708.642	1,88
2004M02	24.332	44.704	1,84	377.268	707.191	1,87
2004M03	29.934	53.214	1,78	373.005	700.431	1,88
2004M04	31.963	64.758	2,03	370.316	699.932	1,89
2004M05	34.766	60.982	1,75	373.546	700.530	1,88
2004M06	31.860	56.654	1,78	374.162	700.051	1,87
2004M07	33.425	65.046	1,95	375.452	701.659	1,87
2004M08	40.233	80.870	2,01	373.762	699.469	1,87
2004M09	33.656	63.375	1,88	373.749	697.335	1,87
2004M10	37.213	69.749	1,87	374.769	700.759	1,87
2004M11	29.378	51.076	1,74	372.498	692.786	1,86
2004M12	23.361	43.017	1,84	372.178	692.772	1,86
2005M01	17.686	32.490	1,84	367.807	685.935	1,86
2005M02	25.324	42.355	1,67	368.799	683.586	1,85
2005M03	36.246	67.912	1,87	375.111	698.284	1,86
2005M04	30.558	51.856	1,70	373.706	685.382	1,83
2005M05	35.630	62.388	1,75	374.570	686.788	1,83
2005M06	33.975	56.808	1,67	376.685	686.942	1,82
2005M07	35.136	62.080	1,77	378.396	683.976	1,81
2005M08	46.616	87.985	1,89	384.779	691.091	1,80
2005M09	38.357	65.296	1,70	389.480	693.012	1,78
2005M10	42.114	73.915	1,76	394.381	697.178	1,77
2005M11	30.897	51.663	1,67	395.900	697.765	1,76
2005M12	25.621	48.035	1,87	398.160	702.783	1,77

2006M01	21.480	36.068	1,68	401.954	706.361	1,76
2006M02	28.561	50.819	1,78	405.191	714.825	1,76
2006M03	34.021	59.698	1,75	402.966	706.611	1,75
2006M04	42.445	78.745	1,86	414.853	733.500	1,77
2006M05	38.328	65.829	1,72	417.551	736.941	1,76
2006M06	36.588	68.757	1,88	420.164	748.890	1,78
2006M07	41.221	76.266	1,85	426.249	763.076	1,79
2006M08	51.213	103.597	2,02	430.846	778.688	1,81
2006M09	39.791	72.773	1,83	432.280	786.165	1,82
2006M10	46.330	81.826	1,77	436.496	794.076	1,82
2006M11	39.505	70.051	1,77	445.104	812.464	1,83
2006M12	30.381	56.274	1,85	449.864	820.703	1,82
2007M01	24.170	39.931	1,65	452.554	824.566	1,82
2007M02	31.719	52.463	1,65	455.712	826.210	1,81
2007M03	34.218	57.864	1,69	455.909	824.376	1,81
2007M04	39.950	73.011	1,83	453.414	818.642	1,81
2007M05	37.986	63.713	1,68	453.072	816.526	1,80
2007M06	37.804	67.546	1,79	454.288	815.315	1,79
2007M07	35.382	66.129	1,87	448.449	805.178	1,80
2007M08	47.140	96.955	2,06	444.376	798.536	1,80
2007M09	42.565	72.026	1,69	447.150	797.789	1,78
2007M10	45.932	77.598	1,69	446.752	793.561	1,78
2007M11	37.769	66.911	1,77	445.016	790.421	1,78
2007M12	29.338	55.670	1,90	443.973	789.817	1,78
2008M01	26.060	43.619	1,67	445.863	793.505	1,78
2008M02	31.852	51.496	1,62	445.996	792.538	1,78
2008M03	38.860	73.994	1,90	450.638	808.668	1,79
2008M04	35.103	57.464	1,64	445.791	793.121	1,78
2008M05	40.847	69.633	1,70	448.652	799.041	1,78
2008M06	37.566	62.159	1,65	448.414	793.654	1,77
2008M07	42.285	75.536	1,79	455.317	803.061	1,76
2008M08	51.292	95.896	1,87	459.469	802.002	1,75
2008M09	44.065	78.929	1,79	460.969	808.905	1,75
2008M10	42.553	74.361	1,75	457.590	805.668	1,76
2008M11	33.486	59.484	1,78	453.307	798.241	1,76
2008M12	26.344	46.295	1,76	450.313	788.866	1,75
2009M01	21.844	35.670	1,63	446.097	780.917	1,75
2009M02	23.597	39.778	1,69	437.842	769.199	1,76
2009M03	31.787	54.652	1,72	430.769	749.857	1,74
2009M04	37.844	70.962	1,88	433.510	763.355	1,76
2009M05	41.178	70.146	1,70	433.841	763.868	1,76
2009M06	35.566	60.552	1,70	431.841	762.261	1,77
2009M07	37.621	69.254	1,84	427.177	755.979	1,77
2009M08	46.839	93.827	2,00	422.724	753.910	1,78
2009M09	41.495	77.021	1,86	420.154	752.002	1,79
2009M10	44.217	79.898	1,81	421.818	757.539	1,80
2009M11	33.463	61.563	1,84	421.795	759.618	1,80
2009M12	24.873	44.620	1,79	420.324	757.943	1,80
2010M01	18.588	30.406	1,64	417.068	752.679	1,80
2010M02	26.502	42.852	1,62	419.973	755.753	1,80
2010M03	34.200	61.384	1,79	422.386	762.485	1,81
2010M04	38.350	69.539	1,81	422.892	761.062	1,80
2010M05	37.648	64.729	1,72	419.362	755.645	1,80
2010M06	34905	61.018	1,75	418.701	756.111	1,81

**ESTANCIA MEDIA DE LOS VIAJEROS RESIDENTES EN ESPAÑA EN ESTABLECIMIENTOS HOTELEROS DE LA COMUNIDAD AUTÓNOMA DE LA RIOJA (Enero 2000 - Junio 2010)**

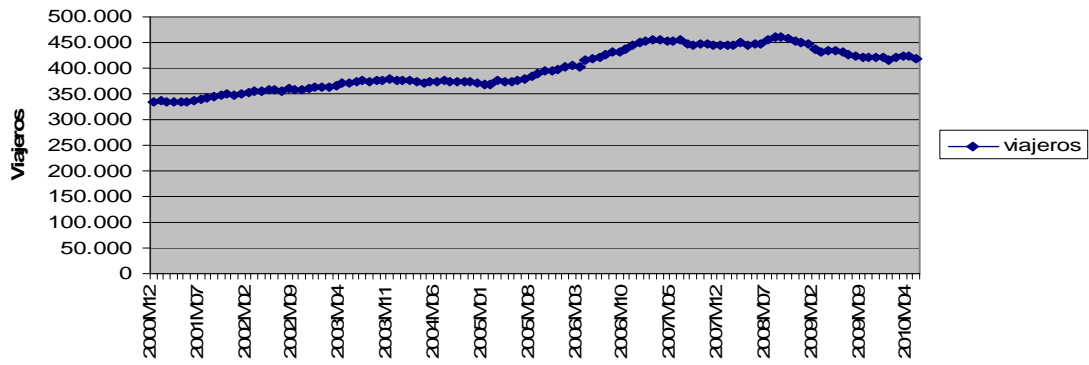


**TENDENCIA ANUAL MÓVIL ( de un ratio de 12 meses) DE LA ESTANCIA MEDIA DE LOS VIAJEROS RESIDENTES EN ESPAÑA EN ESTABLECIMIENTOS HOTELEROS DE LA COMUNIDAD AUTÓNOMA DE LA RIOJA (Diciembre 2000 - Junio 2010)**

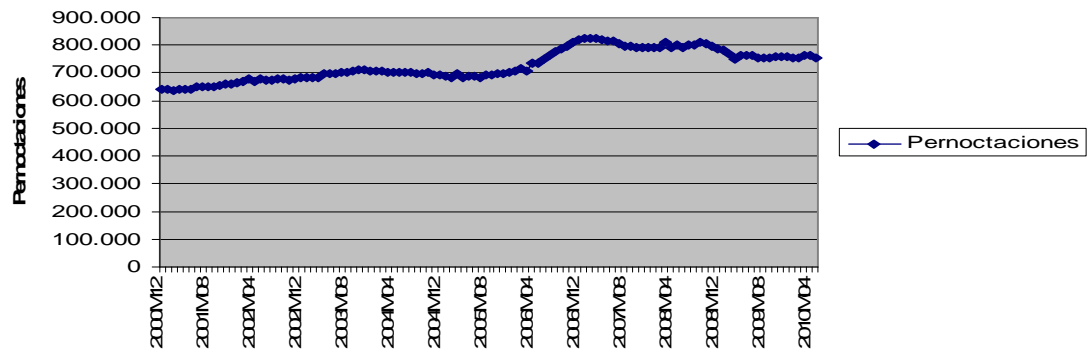


**Observaciones:**

**TENDENCIA ANUAL MÓVIL (de un ratio de 12 meses) DE VIAJEROS RESIDENTES EN ESPAÑA EN ESTABLECIMIENTOS HOTELEROS DE LA COMUNIDAD AUTONOMA DE LA RIOJA (Diciembre 2000 - Junio 2010)**

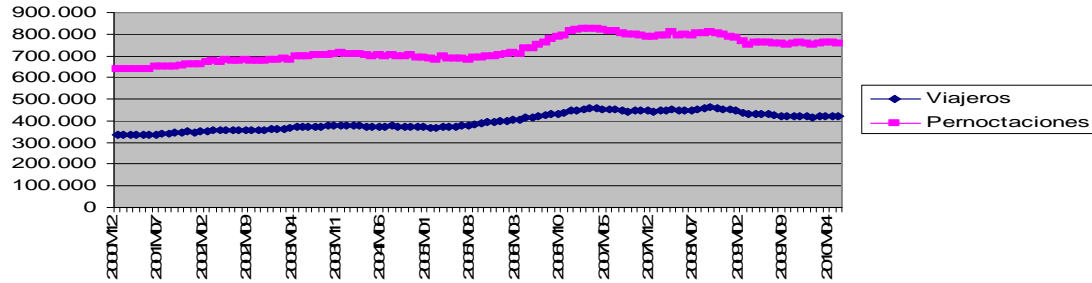


**TENDENCIA ANUAL MÓVIL (de un ratio de 12 meses) DE PERNOCTACIONES DE VIAJEROS RESIDENTES EN ESPAÑA EN ESTABLECIMIENTOS HOTELEROS DE LA COMUNIDAD AUTONOMA DE LA RIOJA (Diciembre 2000 - Junio 2010)**

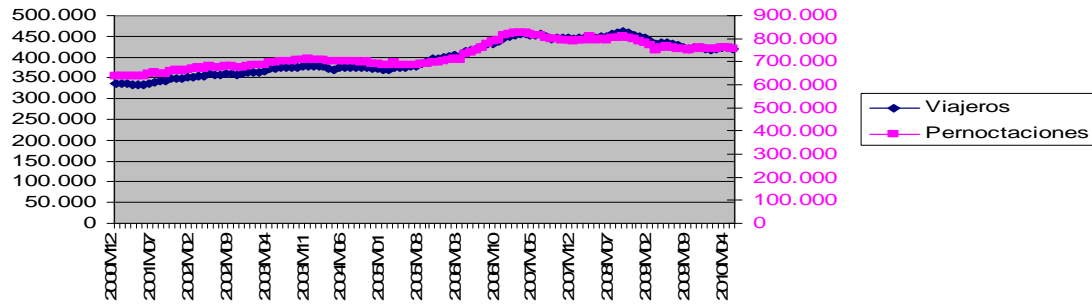


**Observaciones:**

**TENDENCIA ANUAL MÓVIL ( de un ratio de 12 meses) DE VIAJEROS Y PERNOCTACIONES DE RESIDENTES EN ESPAÑA EN ESTABLECIMIENTOS HOTELEROS DE LA COMUNIDAD AUTONOMA DE LA RIOJA ( Diciembre 2000 - Junio 2010)**



**TENDENCIA ANUAL MÓVIL ( de un ratio de 12 meses) DE VIAJEROS Y PERNOCTACIONES DE RESIDENTES EN ESPAÑA EN ESTABLECIMIENTOS HOTELEROS DE LA COMUNIDAD AUTONOMA DE LA RIOJA (Diciembre 2000 - Junio 2010)**



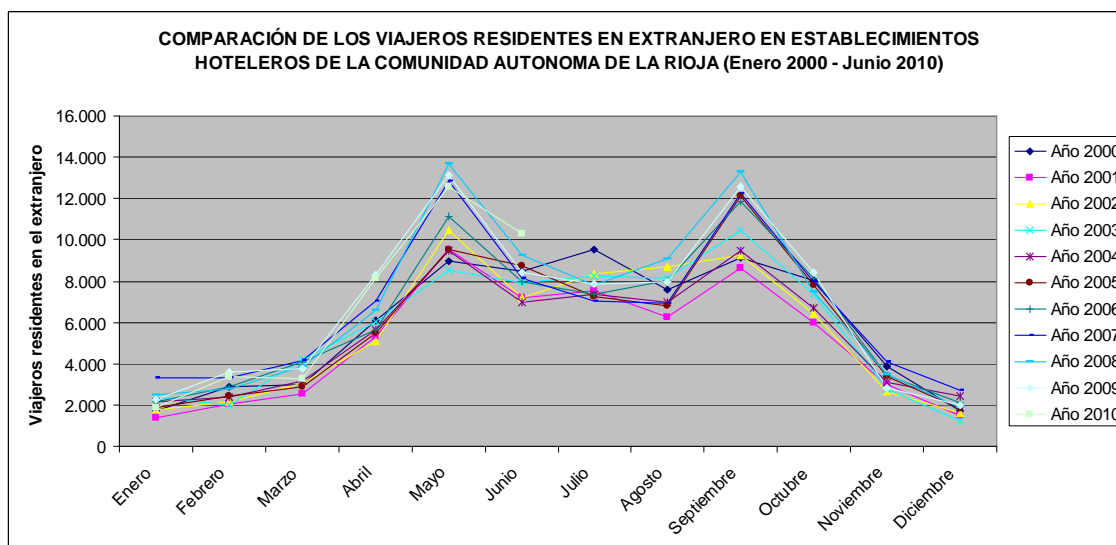
**Observaciones:**

## 6.3 Viajeros y pernoctaciones de residentes en el extranjero en establecimientos hoteleros de la comunidad autónoma de La Rioja (Enero 2000 – Junio 2010)

### Viajeros de residentes en el extranjero en establecimientos hoteleros de La Rioja (Enero 2000 - Junio 2010)

COMPARACIÓN DE LOS VIAJEROS RESIDENTES EN EL EXTRANJERO EN ESTABLECIMIENTOS HOTELEROS DE LA COMUNIDAD AUTÓNOMA DE LA RIOJA (Enero 2000 - Junio 2010)

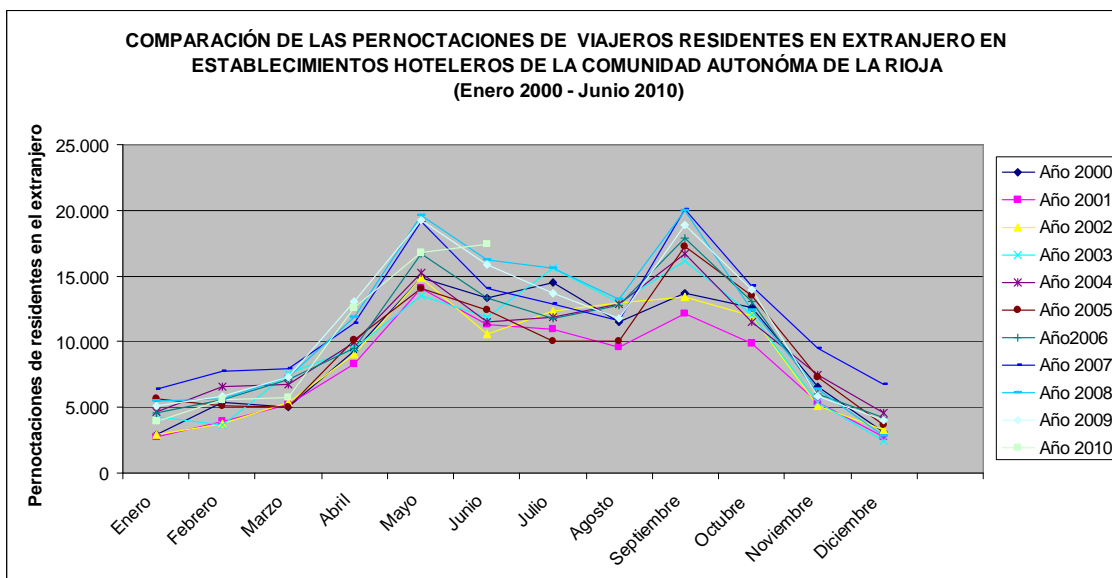
	Año 2000	Año 2001	Año 2002	Año 2003	Año 2004	Año 2005	Año 2006	Año 2007	Año 2008	Año 2009	Año 2010
Enero	1.711	1.405	1.763	2.357	2.153	1.907	2.183	3.326	2.498	2.257	1.909
Febrero	2.903	2.024	2.136	2.013	2.375	2.455	2.883	3.338	2.782	3.577	3.394
Marzo	2.980	2.562	3.049	4.196	3.181	2.901	4.077	4.151	3.893	3.747	3.289
Abril	6.064	5.323	5.097	6.044	5.672	5.504	5.655	7.038	6.568	8.302	8.164
Mayo	8.984	9.545	10.436	8.539	9.445	9.549	11.138	12.849	13.684	13.126	12.555
Junio	8.474	7.214	7.207	7.895	6.949	8.733	7.961	8.134	9.258	8.438	10.304
Julio	9.519	7.528	8.352	8.226	7.341	7.238	7.385	7.046	7.817	7.848	
Agosto	7.593	6.238	8.693	8.157	6.969	6.828	8.034	6.914	9.064	7.964	
Septiembre	9.113	8.647	9.245	10.491	9.469	12.099	11.847	12.260	13.279	12.575	
Octubre	8.016	6.006	6.443	7.366	6.718	7.821	8.133	7.960	7.460	8.441	
Noviembre	3.900	2.997	2.636	2.752	3.077	3.379	3.430	4.124	3.514	2.837	
Diciembre	1.728	1.469	1.605	1.227	2.416	1.832	2.097	2.705	1.872	2.008	



Observaciones:

**COMPARACIÓN DE LAS PERNOCTACIONES DE VIAJEROS RESIDENTES EN EL  
EXTRANJERO EN ESTABLECIMIENTOS HOTELEROS DE LA COMUNIDAD AUTÓNOMA DE  
LA RIOJA (Enero 2000 - Junio 2010)**

	Año 2000	Año 2001	Año 2002	Año 2003	Año 2004	Año 2005	Año 2006	Año 2007	Año 2008	Año 2009	Año 2010
Enero	2.962	2.715	2.950	4.250	4.695	5.633	4.551	6.428	5.445	5.114	3.900
Febrero	5.413	3.967	3.760	3.691	6.550	5.127	5.541	7.735	5.668	5.807	5.576
Marzo	5.037	5.157	5.400	7.597	6.730	4.999	7.096	7.977	7.279	7.339	5.791
Abril	9.304	8.311	8.990	9.464	9.982	10.148	9.495	11.421	11.885	13.009	12.557
Mayo	14.892	14.087	14.839	13.468	15.217	14.008	16.654	19.190	19.651	19.238	16.754
Junio	13.327	11.332	10.576	11.887	11.528	12.376	13.359	14.095	16.253	15.911	17.444
Julio	14.525	10.954	12.317	15.614	11.883	10.068	11.805	12.845	15.561	13.681	
Agosto	11.478	9.549	12.956	12.959	12.824	10.041	12.784	11.573	13.201	11.809	
Septiembre	13.671	12.155	13.380	16.194	16.654	17.201	17.854	20.051	19.979	18.915	
Octubre	12.606	9.889	11.955	12.079	11.492	13.513	13.007	14.212	12.445	13.921	
Noviembre	6.602	5.386	5.081	5.348	7.484	7.300	6.055	9.454	6.362	5.861	
Diciembre	3.071	2.695	3.297	2.464	4.535	3.646	4.152	6.779	2.825	3.976	



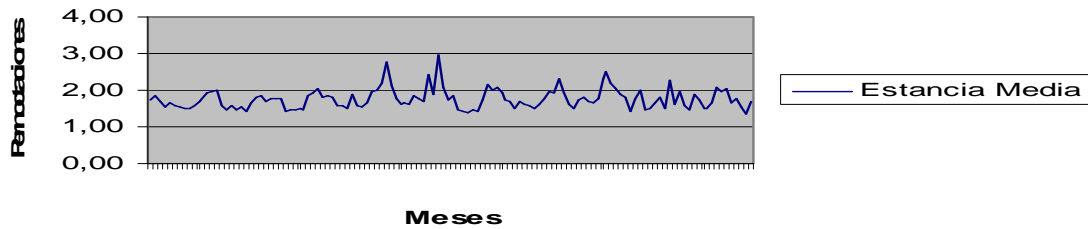
**Observaciones:**

TENDENCIA ANUAL MÓVIL DE RESIDENTES EN EL EXTRANJERO. VIAJEROS Y PERNOCTACIONES EN ESTABLECIMIENTOS HOTELEROS DE LA COMUNIDAD AUTONOMA DE LA RIOJA (Enero 2000 - Junio 2010)

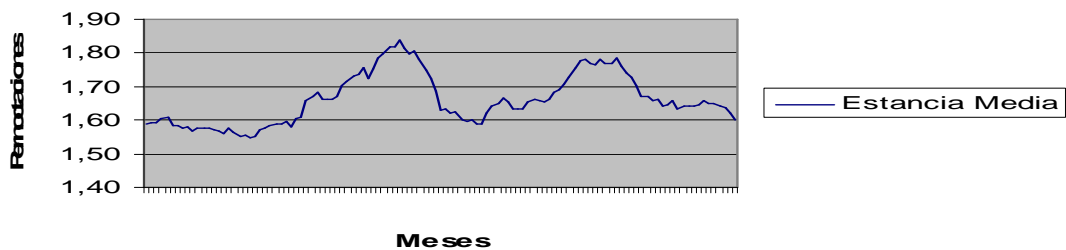
Meses	Viajeros	Pernoctaciones	Estancia Media	Viajeros	Pernoctaciones	Estancia Media
2000M01	1.711	2.962	1,73			
2000M02	2.903	5.413	1,86			
2000M03	2.980	5.037	1,69			
2000M04	6.064	9.304	1,53			
2000M05	8.984	14.892	1,66			
2000M06	8.474	13.327	1,57			
2000M07	9.519	14.525	1,53			
2000M08	7.593	11.478	1,51			
2000M09	9.113	13.671	1,50			
2000M10	8.016	12.606	1,57			
2000M11	3.900	6.602	1,69			
2000M12	1.728	3.071	1,78	70.985	112.888	1,59
2001M01	1.405	2.715	1,93	70.679	112.641	1,59
2001M02	2.024	3.967	1,96	69.800	111.195	1,59
2001M03	2.562	5.157	2,01	69.382	111.315	1,60
2001M04	5.323	8.311	1,56	68.641	110.322	1,61
2001M05	9.545	14.087	1,48	69.202	109.517	1,58
2001M06	7.214	11.332	1,57	67.942	107.522	1,58
2001M07	7.528	10.954	1,46	65.951	103.951	1,58
2001M08	6.238	9.549	1,53	64.596	102.022	1,58
2001M09	8.647	12.155	1,41	64.130	100.506	1,57
2001M10	6.006	9.889	1,65	62.120	97.789	1,57
2001M11	2.997	5.386	1,80	61.217	96.573	1,58
2001M12	1.469	2.695	1,83	60.958	96.197	1,58
2002M01	1.763	2.950	1,67	61.316	96.432	1,57
2002M02	2.136	3.760	1,76	61.428	96.225	1,57
2002M03	3.049	5.400	1,77	61.915	96.468	1,56
2002M04	5.097	8.990	1,76	61.689	97.147	1,57
2002M05	10.436	14.839	1,42	62.580	97.899	1,56
2002M06	7.207	10.576	1,47	62.573	97.143	1,55
2002M07	8.352	12.317	1,47	63.397	98.506	1,55
2002M08	8.693	12.956	1,49	65.852	101.913	1,55
2002M09	9.245	13.380	1,45	66.450	103.138	1,55
2002M10	6.443	11.955	1,86	66.887	105.204	1,57
2002M11	2.636	5.081	1,93	66.526	104.899	1,58
2002M12	1.605	3.297	2,05	66.662	105.501	1,58
2003M01	2.357	4.250	1,80	67.256	106.801	1,59
2003M02	2.013	3.691	1,83	67.133	106.732	1,59
2003M03	4.196	7.597	1,81	68.280	108.929	1,60
2003M04	6.044	9.464	1,57	69.227	109.403	1,58
2003M05	8.539	13.468	1,58	67.330	108.032	1,60
2003M06	7.895	11.887	1,51	68.018	109.343	1,61
2003M07	8.226	15.614	1,90	67.892	112.640	1,66
2003M08	8.157	12.959	1,59	67.356	112.643	1,67
2003M09	10.491	16.194	1,54	68.602	115.457	1,68
2003M10	7.366	12.079	1,64	69.525	115.581	1,66
2003M11	2.752	5.348	1,94	69.641	115.848	1,66
2003M12	1.227	2.464	2,01	69.263	115.015	1,66
2004M01	2.153	4.695	2,18	69.059	115.460	1,67
2004M02	2.375	6.550	2,76	69.421	118.319	1,70
2004M03	3.181	6.730	2,12	68.406	117.452	1,72
2004M04	5.672	9.982	1,76	68.034	117.970	1,73
2004M05	9.445	15.217	1,61	68.940	119.719	1,74
2004M06	6.949	11.528	1,66	67.994	119.360	1,76
2004M07	7.341	11.883	1,62	67.109	115.629	1,72
2004M08	6.969	12.824	1,84	65.921	115.494	1,75
2004M09	9.469	16.654	1,76	64.899	115.954	1,79
2004M10	6.718	11.492	1,71	64.251	115.367	1,80
2004M11	3.077	7.484	2,43	64.576	117.503	1,82
2004M12	2.416	4.535	1,88	65.765	119.574	1,82
2005M01	1.907	5.633	2,95	65.519	120.512	1,84
2005M02	2.455	5.127	2,09	65.599	119.089	1,82
2005M03	2.901	4.999	1,72	65.319	117.358	1,80
2005M04	5.504	10.148	1,84	65.151	117.524	1,80
2005M05	9.549	14.008	1,47	65.255	116.315	1,78
2005M06	8.733	12.376	1,42	67.039	117.163	1,75
2005M07	7.238	10.068	1,39	66.936	115.348	1,72
2005M08	6.828	10.041	1,47	66.795	112.565	1,69
2005M09	12.099	17.201	1,42	69.425	113.112	1,63
2005M10	7.821	13.513	1,73	70.528	115.133	1,63
2005M11	3.379	7.300	2,16	70.830	114.949	1,62
2005M12	1.832	3.646	1,99	70.246	114.060	1,62

2006M01	2.183	4.551	2,08	70.522	112.978	1,60
2006M02	2.883	5.541	1,92	70.950	113.392	1,60
2006M03	4.077	7.096	1,74	72.126	115.489	1,60
2006M04	5.655	9.495	1,68	72.277	114.836	1,59
2006M05	11.138	16.654	1,50	73.866	117.482	1,59
2006M06	7.961	13.359	1,68	73.094	118.465	1,62
2006M07	7.385	11.805	1,60	73.241	120.202	1,64
2006M08	8.034	12.784	1,59	74.447	122.945	1,65
2006M09	11.847	17.854	1,51	74.195	123.598	1,67
2006M10	8.133	13.007	1,60	74.507	123.092	1,65
2006M11	3.430	6.055	1,77	74.558	121.847	1,63
2006M12	2.097	4.152	1,98	74.823	122.353	1,64
2007M01	3.326	6.428	1,93	75.966	124.230	1,64
2007M02	3.338	7.735	2,32	76.421	126.424	1,65
2007M03	4.151	7.977	1,92	76.495	127.305	1,66
2007M04	7.038	11.421	1,62	77.878	129.231	1,66
2007M05	12.849	19.190	1,49	79.589	131.767	1,66
2007M06	8.134	14.095	1,73	79.762	132.503	1,66
2007M07	7.046	12.845	1,82	79.423	133.543	1,68
2007M08	6.914	11.573	1,67	78.303	132.332	1,69
2007M09	12.260	20.051	1,64	78.716	134.529	1,71
2007M10	7.960	14.212	1,79	78.543	135.734	1,73
2007M11	4.124	9.454	2,29	79.237	139.133	1,76
2007M12	2.705	6.779	2,51	79.845	141.760	1,78
2008M01	2.498	5.445	2,18	79.017	140.777	1,78
2008M02	2.782	5.668	2,04	78.461	138.710	1,77
2008M03	3.893	7.279	1,87	78.203	138.012	1,76
2008M04	6.568	11.885	1,81	77.733	138.476	1,78
2008M05	13.684	19.651	1,44	78.568	138.937	1,77
2008M06	9.258	16.253	1,76	79.692	141.095	1,77
2008M07	7.817	15.561	1,99	80.463	143.811	1,79
2008M08	9.064	13.201	1,46	82.613	145.439	1,76
2008M09	13.279	19.979	1,50	83.632	145.367	1,74
2008M10	7.460	12.445	1,67	83.132	143.600	1,73
2008M11	3.514	6.362	1,81	82.522	140.508	1,70
2008M12	1.872	2.825	1,51	81.689	136.554	1,67
2009M01	2.257	5.114	2,27	81.448	136.223	1,67
2009M02	3.577	5.807	1,62	82.243	136.362	1,66
2009M03	3.747	7.339	1,96	82.097	136.422	1,66
2009M04	8.302	13.009	1,57	83.831	137.546	1,64
2009M05	13.126	19.238	1,47	83.273	137.133	1,65
2009M06	8.438	15.911	1,89	82.453	136.791	1,66
2009M07	7.848	13.681	1,74	82.484	134.911	1,64
2009M08	7.964	11.809	1,48	81.384	133.519	1,64
2009M09	12.575	18.915	1,50	80.680	132.455	1,64
2009M10	8.441	13.921	1,65	81.661	133.931	1,64
2009M11	2.837	5.861	2,07	80.984	133.430	1,65
2009M12	2.008	3.976	1,98	81.120	134.581	1,66
2010M01	1.909	3.900	2,04	80.772	133.367	1,65
2010M02	3.394	5.576	1,64	80.589	133.136	1,65
2010M03	3.289	5.791	1,76	80.131	131.588	1,64
2010M04	8.164	12.557	1,54	79.993	131.136	1,64
2010M05	12.555	16.754	1,33	79.422	128.652	1,62
2010M06	10304	17444	1,69	81.288	130.185	1,60

**ESTANCIA MEDIA DE LOS VIAJEROS  
RESIDENTES EN EL EXTRANJERO EN  
ESTABLECIMIENTOS HOTELEROS DE LA  
COMUNIDAD AUTÓNOMA DE LA RIOJA  
(Enero 2000 - Junio 2010)**

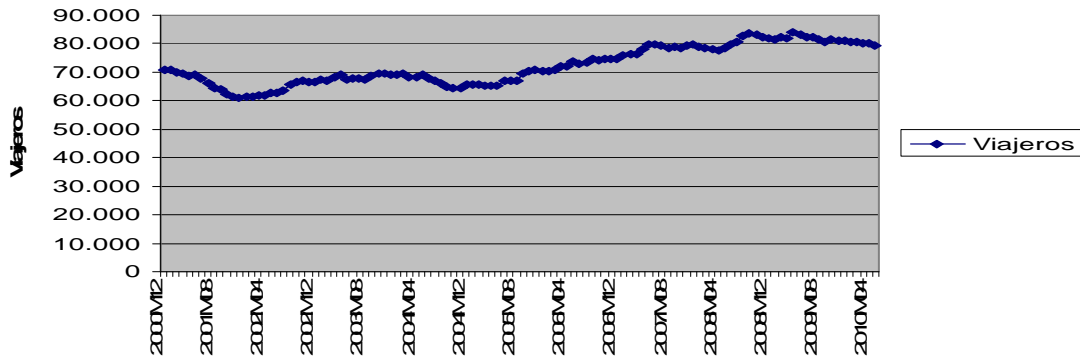


**TENDENCIA ANUAL MÓVIL (de un ratio de 12  
meses) DE LA ESTANCIA MEDIA DE LOS  
VIAJEROS RESIDENTES EN EL EXTRANJERO  
EN ESTABLECIMIENTOS HOTELEROS DE LA  
COMUNIDAD AUTÓNOMA DE LA RIOJA  
(Diciembre 2000 - Junio 2010)**

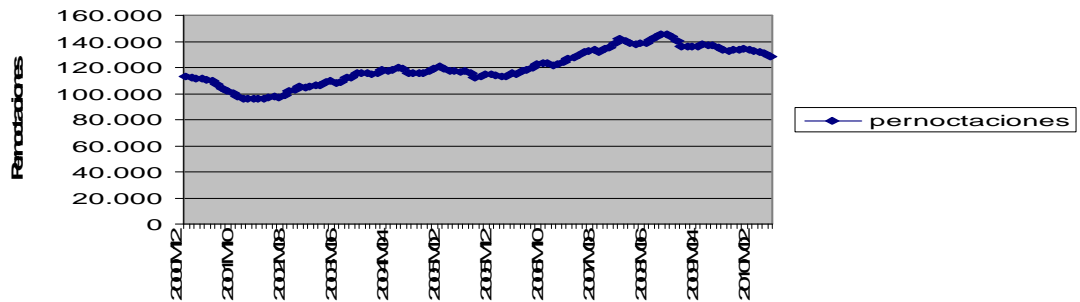


**Observaciones:**

**TENDENCIA ANUAL MÓVIL (de un ratio de 12 meses) DE VIAJEROS RESIDENTES EN EL EXTRANJERO EN ESTABLECIMIENTOS HOTELEROS DE LA COMUNIDAD AUTONOMA DE LA RIOJA (Diciembre 2000 - Junio 2010)**

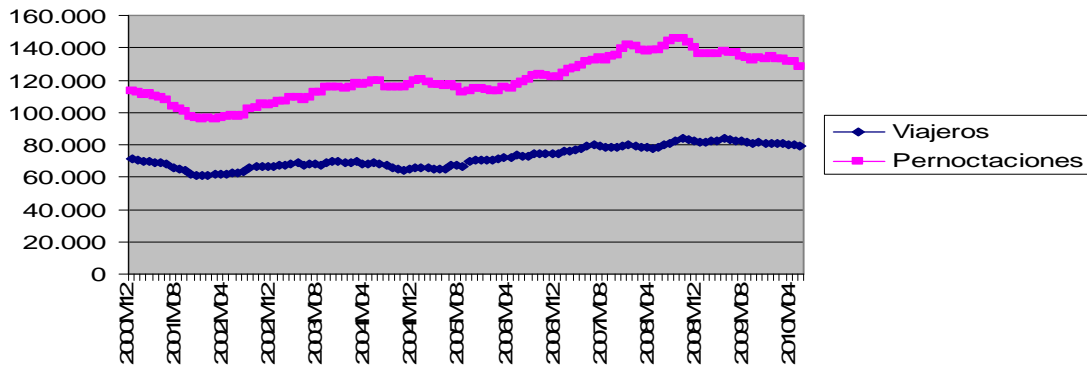


**TENDENCIA ANUAL MÓVIL (de un ratio de 12 meses) DE PERNOCTACIONES DE VIAJEROS RESIDENTES EN EL EXTRANJERO EN ESTABLECIMIENTOS HOTELEROS DE LA COMUNIDAD AUTONOMA DE LA RIOJA (Diciembre 2000 - Junio 2010)**

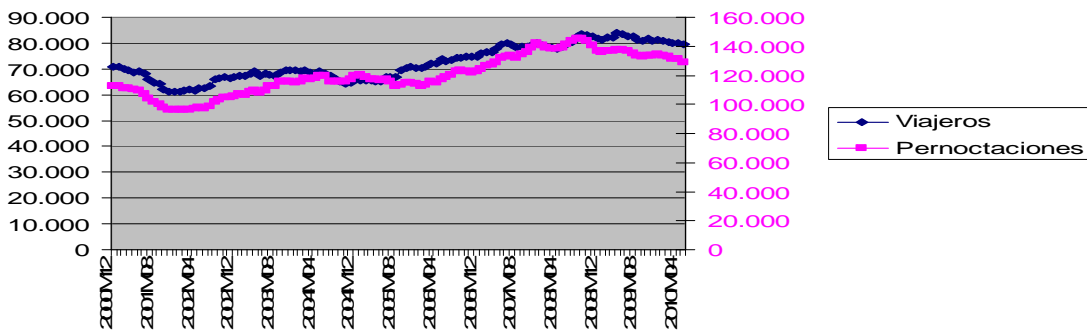


**Observaciones:**

**TENDENCIA ANUAL MÓVIL (de un ratio de 12 meses ) DE VIAJEROS Y PERNOCTACIONES DE RESIDENTES EN EL EXTRANJERO, EN ESTABLECIMIENTOS HOTELEROS DE LA COMUNIDAD AUTONOMA DE LA RIOJA ( Diciembre 2000 - Junio 2010)**



**TENDENCIA ANUAL MÓVIL ( de un ratio de 12 meses) DE VIAJEROS Y PERNOCTACIONES DE RESIDENTES EN EL EXTRANJERO, EN ESTABLECIMIENTOS HOTELEROS DE LA COMUNIDAD AUTONOMA DE LA RIOJA ( Diciembre 2000 - Junio 2010)**



**Observaciones:**

## Comparación: España y La Rioja. Año 2009

### Comparación del total de viajeros, pernoctaciones, estancia media en España y La Rioja. Año 2009

	Número de viajeros			Número de pernoctaciones			Estancia media
	Total	Residentes en España	Residentes en el extranjero	Total	Residentes en España	Residentes en el extranjero	
<b>TOTAL España</b>	<b>77.140.317</b>	<b>45.138.082</b>	<b>32.002.235</b>	<b>250.984.811</b>	<b>109.756.873</b>	<b>141.227.938</b>	<b>3,25</b>
<b>La Rioja</b>	497.373	417.073	80.300	893.088	758.938	134.150	1,80

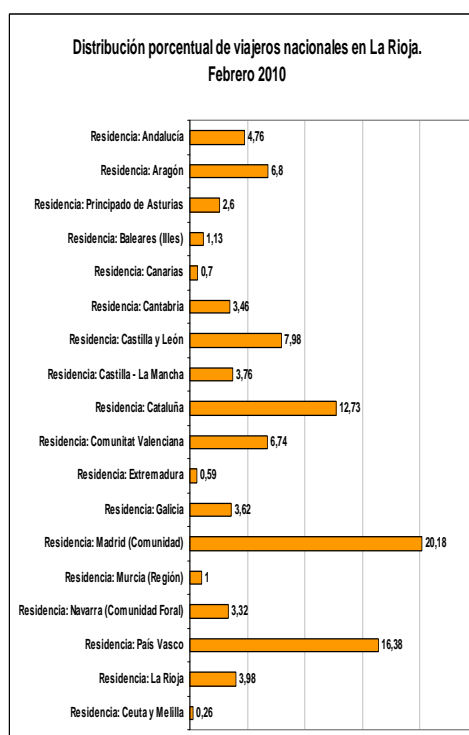
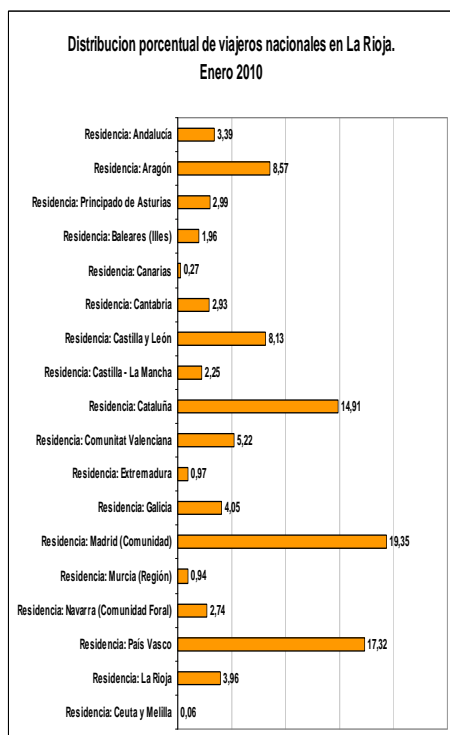
### Comparación de establecimientos, plazas, grados de ocupación, en España y La Rioja. Año 2009

	Número establecimientos abiertos estimados según la encuesta*	Número de plazas estimadas según la encuesta*	Grado de ocupación por plazas**	Grado de ocupación por plazas en fin de semana**
<b>TOTAL España</b>	<b>14.824</b>	<b>1.363.934</b>	<b>49,32</b>	<b>54,61</b>
<b>La Rioja</b>	137	5.985	40,60	54,78

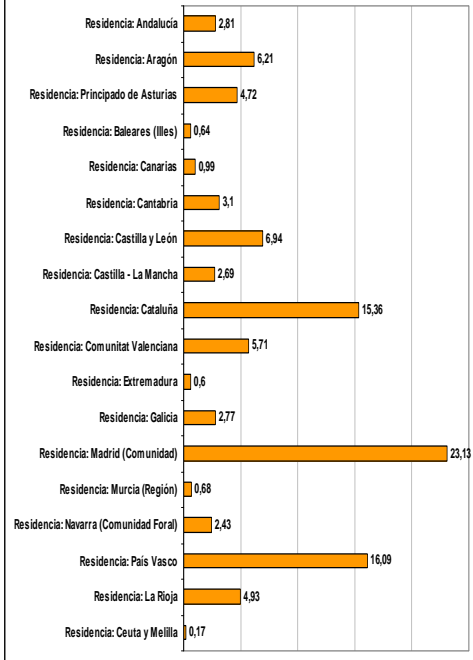
\* Media anual.

\*\* Grado de ocupación ponderado por plazas.

## Distribución porcentual de viajeros en la provincia de La Rioja según comunidad autónoma de procedencia. Meses del año 2010



**Distribución porcentual de viajeros nacionales en La Rioja.  
Marzo 2010**



**Distribución porcentual de viajeros nacionales en La Rioja.  
Abril 2010**

